



Erasmus+



FULL LIFE Project

**ERASMUS+ KA2 Strateško partnerstvo -
Razmena dobrih praksi**

**FULL LIFE- Strategije, metodologije i alati za
uključivanje osoba sa kognitivnim, fizičkim i
psihičkim invaliditetom kroz radno uključivanje i
podršku samostalnom životu**

**ANARP- Associação Nova Aurora na Reabilitação e Reintegração
Psicossocial, Portugal**

ARCA Cooperativa Sociale, Italija

CARITAS ŠABAC, Srbija

**IDEIS - Institut de l'entreprise et de l'innovation sociale,
Francuska**

GALILEO PROGETTI Nonprofit KFT, Mađarska

RES - Réseau d'Entreprises Sociales, Belgija

SOCENT CLG - Irish Social Enterprise Network, Irska

**Podrška Evropske komisije
objavljivanju ove publikacije ne
podrazumeva prihvatanje
odgovornosti za njen sadržaj, koji
predstavlja isključivo stavove
autora te Evropska komisija ne
snosi odgovornost za informacije
iznete u publikaciji.**



Informacije o publikaciji

Ova publikacija je realizovana u okviru Erasmus+ KA2 Strateškog partnerstva – Razmena dobrih praksi! **FULL LIFE – Strategije, metodologije i alati za uključivanje osoba sa kognitivnim, fizičkim i psihičkim invaliditetom kroz radno uključivanje i podršku autonomiji stanovanja**

Urednice:

Claudia Piovano, Galileo Progetti Nonprofit Kft. – Budimpešta, Mađarska

Margit Simon, Arca Cooperativa Sociale – Firenca, Italija

Grafički dizajn:

Ivana Lukić, Caritas Šabac – Šabac, Srbija

SADRŽAJ

- 1. Projekat FULL LIFE - KONTEKST, CILJEVI, CILJNA GRUPA, AKTIVNOSTI**
- 2. FULL LIFE PARTNERI**
 - 2.1 ANARP - ASSOCIACAO NOVA AURORA NA REABILITAE REINTEGRACAO PSICOSSOCIAL, Portugal**
 - 2.2 ARCA Cooperativa Sociale, Italija**
 - 2.3 CARITAS ŠABAC, Srbija**
 - 2.4 IDEIS - Institut de l'entreprise et de l'innovation sociale, Francuska**
 - 2.5 GALILEO PROGETTI Nonprofit KFT, Mađarska**
 - 2.6 RES - Réseau d'Entreprises Sociales, Belgija**
 - 2.7 SOCENT CLG - Irish Social Enterprise Network, Irska**
- 3. Kontekst invalidnosti u Evropskoj uniji**
- 4. Uvod u analizu konteksta**
- 5. Kontekst partnera i dobre prakse**
 - 5.1 Belgija**
 - 5.2 France**
 - 5.3 Mađarska**
 - 5.4 Irska**
 - 5.5 Italija**
 - 5.6 Portugal**
 - 5.7 Srbija**
- 6. Dobre prakse za svaku tipologiju usluge**
 - 6.1 ŠKOLSKA INTEGRACIJA**
 - 6.1.1 AURELIE (Training center) - Belgija**
 - 6.1.2 IMP L'ESPÉREL - Francuska**
 - 6.1.3 PETŐ - Mađarska**
 - 6.2 RADNA INTEGRACIJA**
 - 6.2.1 Action Philippe Streit - Francuska**
 - 6.2.2 Atelier Jean Del'cours or Village N°1 Entreprises - Belgija**
 - 6.2.3 CRPG- Portugal**
 - 6.2.4 Green Kitchen/WALK - Irska**
 - 6.2.5 VAI Project - Italija**
 - 6.3 DNEVNI BORAVCI I DRUGE DNEVNE AKTIVNOSTI**
 - 6.3.1 County Wexford Community Workshop - Irska**
 - 6.3.2 Dnevni boravak Sv. Sofija - Srbija**
 - 6.3.3 Espaço T - Portugal**
 - 6.4 ŽIVLJENJE / STANOVANJE**
 - 6.4.1 Stanovanje uz podršku Sv. Jovan- Srbija**
 - 6.4.2 "Dopo di noi" - Italija**
 - 6.4.3 Merek - Mađarska**
- 7. Ključna poruka Erasmus+ "FULL LIFE" projektnih partnera (2019-1-IT02-KA204-062207)**
- 8. Autori**

1. Projekat FULL LIFE - KONTEKST, CILJEVI, CILJNA GRUPA, AKTIVNOSTI

FULL LIFE projekat sufinansiran iz programa **Erasmus+**, omogućio je razmenu dobrih praksi i međusobno profesionalno bogaćenje između organizacija i stručnjaka koji rade na razvoju i inkluziji osoba sa fizičkim, mentalnim, intelektualnim ili senzornim oštećenjima.

Projekat u potpunosti odgovara i doprinosi postizanju Evropske strategije o invalidnosti 2010-2020, koja je utrla put ka Evropi bez prepreka i osnaživanju osoba sa invaliditetom kako bi mogle da uživaju svoja prava i u potpunosti učestvuju u društvu i ekonomiji, kao i Strategija za prava osoba sa invaliditetom 2021-2030, koja ima za cilj da obezbedi da sve osobe sa invaliditetom u Evropi uživaju svoja ljudska prava, imaju jednake mogućnosti da učestvuju u društvu i ekonomiji, da mogu da odlučuju gde, kako i sa kime žive, slobodno se kreću u EU bez obzira na potrebe za podrškom i više ne doživljavaju diskriminaciju.

„Unija jednakosti – Strategija za prava osoba sa invaliditetom 2021-2030“ procenjuje da oko 87 miliona osoba sa nekim oblikom invaliditeta u EU, osoba koje se još uvek suočavaju sa značajnim preprekama u pristupu zdravstvenoj zaštiti, obrazovanju, zapošljavanju, rekreativnim aktivnostima, kao i u učešću u političkom životu. Neki od podataka (izvor: *Strategija za prava osoba sa invaliditetom 2021-2030*):

- 50.8% osoba sa invaliditetom je zaposleno u poređenju sa 75% bez invaliditeta.
- 28.4% osoba sa invaliditetom su u riziku od siromaštva ili socijalne isključenosti u poređenju sa 17,8% osoba bez invaliditeta.
- Samo 29,4% osoba sa invaliditetom ima visoko obrazovanje u poređenju sa 43,8% osoba bez invaliditeta.
- 52% osoba sa invaliditetom se osećaju diskriminisanim.

“FULL LIFE” projekat doprinosi obezbeđivanju njihovog punog učešća u društvu, poboljšanju situacije u pristupačnosti i promociji njihovih prava da imaju „PUN ŽIVOT” (eng. FULL LIFE), u EU i šire.

Ovi ciljevi se mogu postići samo kroz duboko poznavanje realnosti ponuđenih usluga i situacije na lokalnom nivou, snažnu posvećenost javnih i privatnih subjekata, uključujući evropske države članice, regionalne i lokalne vlasti, i koordinisanu akciju.

Da bi ispunili ove ciljeve, partneri projekta FULL LIFE su radili zajedno, razmjenjujući svoje dobre prakse, razgovarajući o potrebama i problemima i razmjenjujući rješenja na 7 međunarodnih obuka u svim zemljama članicama projekta: Belgiji (Regija Valonija), Francuskoj, Mađarskoj, Irskoj, Italiji, Portugalu i Srbiji.


Ove studijske posete omogućile su da se upozna realnost i inovativno delovanje u nekoliko oblasti koje čine život pojedinca: ravnopravnost učešća, zapošljavanje, obrazovanje i obuka, socijalna zaštita, pomoć porodici, stanovanje i deinstitutionalizacija, autonomija i kontrola svakodnevnog života, pravo na porodične, prijateljske i sentimentalne odnose, slobodno vreme itd.

Evidentno je da je situacija u pogledu usluga koje se pružaju, kao što je kvalitet života osoba sa invaliditetom, različita u državama članicama i zemljama kandidatima, što je u suprotnosti sa principom jednakih prava i mogućnosti za sve građane EU. Stoga su projektni partneri pripremili svoje preporuke, koje su dostavljene kreatorima politike na lokalnom i nivou EU, kako bi podstakli diskusiju i posvećenost izazovu harmoničnog rasta cele EU.

Ova publikacija sadrži izveštaje zemalja učesnica na projektu, što znači predstavljanje nacionalnog konteksta: postojeće strategije, okvira, oblika podrške, glavnih aktera u temi projekta i zbirku inspirativnih dobrih praksi o uključivanju osoba sa fizičkim, mentalnim i senzornim invaliditetom, koja se može prenositi i replicirati. Sadrži i kratku prezentaciju partnerskih organizacija projekta, koje su doprinele pisanju ovog dokumenta.

Konačno, u dokument su uključene i preporuke za razvoj politike koje su pripremili projektni partneri:

- **ANARP - ASSOCIACAO NOVA AURORA NA REABILITAE REINTEGRACAO PSICOSSOCIAL, Portugal**
- **ARCA Cooperativa Sociale, Italija**
- **CARITAS ŠABAC, Srbija**
- **IDEIS - Institut de l'entreprise et de l'innovation sociale, Francuska**
- **GALILEO PROGETTI Nonprofit KFT, Mađarska**
- **RES - Réseau d'Entreprises Sociales, Belgija**
- **SOCENT CLG - Irish Social Enterprise Network, Irska**



"Podrška Evropske komisije za izradu ove publikacije ne predstavlja odobravanje sadržaja koji odražava stavove samih autora, i Komisija se ne može smatrati odgovornom za bilo kakvu upotrebu informacija sadržanih u njoj."

2. FULL LIFE PARTNERI

2.1. ANARP - ASSOCIACAO NOVA AURORA NA REABILITAE REINTEGRACAO PSICOSSOCIAL, Portugal

ANARP je neprofitno udruženje sa sedištem u Portu, osnovano 1994. godine od strane porodice i prijatelja ljudi sa problemima mentalnog zdravlja.

Naši korisnici su odrasle osobe sa klinički stabilizovanom mentalnom bolešću.

ANARP pruža specijalizovane usluge psihosocijalne rehabilitacije koje pokrivaju četiri glavne oblasti aktivnosti:

- U **Programu ličnog razvoja** cilj je da se razvije samospoznaja i upravljanje bolešću, osnaživanje i samoopredeljenje kroz pismenost o mentalnom zdravlju, neurokognitivne veštine, socijalnu kogniciju i obuku za osnovne veštine.
- Drugi set programa ima za cilj da definiše **kurs integracije**, uzimajući u obzir interesovanja, vrednosti i veštine pojedinca. Podeljen je u četiri oblasti: *obrazovanje uz podršku, stručna obuka,*

program zapošljavanja i post-plasiranje.

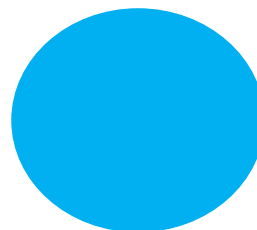
- **Program stanovanja** podržava ljude koji žele da nastave da žive u svojim domovima. Postoji i pilot projekat koji je stan, smešten u zajednici, namenjen osobama sa smanjenim stepenom psihosocijalne nesposobnosti, klinički stabilizovanim. ANARP pruža rezidencijalnu podršku koja omogućava potpunu autonomizaciju i integraciju u zajednicu.

ANARP takođe pruža personalizovanu **podršku porodici** da odgovori na specifične potrebe njene dinamike, olakšavajući ravnotežu i rešavanje problema unutar porodice.

<http://anarp.org.pt>



Associação Nova Aurora
Reabilitação e Reintegração
Psicossocial



2.2 ARCA socijalna kooperativa, Italija

Arca socijalna kooperativa je neprofitna organizacija osnovana 1983. godine sa sedištem u Firenci. Od 1993. Arca je socijalna zadruga tipa A – na osnovu nacionalnog zakona 381/92. ARCA se bavi pružanjem **uslugama socijalne zaštite i obrazovnim uslugama** dizajniranim i pružanim privatno i u dogovoru sa javnom vlašću. Zapošljava preko 1700 radnika.

Arca radi na dobrobiti i integraciji građana kroz osmišljavanje, upravljanje i pružanje usluga i intervencija na terenu, kao što su akcije koje imaju za cilj prevenciju i eventualno otklanjanje teških uslova življenja, u cilju stalnog traganja za kvalitetom života. Kooperativa eksperimentiše sa inovativnim operativnim metodama u dizajnu usluga i u izgradnji odnosa sa javnim društvenim akterima i trećim sektorom. Arca posluje u toskanskoj regiji sa uslugama namenjenim **osobama sa invaliditetom, starijim osobama, maloletnicima, korisnicima narkotika, deci predškolskog uzrasta i osobama sa psihijatrijskim problemima.**

www.arcacoop.org



Kroz svoje brojne projekte i programe, kooperativa Arca teži opštem blagostanju zajednice i promociji i integraciji svojih građana. Organizovana je kao preduzeće koje kombinuje principe saradnje, učešća i demokratije.

Arca je licencirana prema UNI EN ISO 9001: 2015, za **projektovanje, upravljanje i pružanje obrazovnih usluga** namenjenih ranom detinjstvu, zatim usluge brige o deci, stambene, polustambene i školske usluge podrške za osobe sa invaliditetom, stambene i polustambene usluge namenjenih osobama sa mentalnim smetnjama, usluge stanovanja, dnevne i omladinske politike za maloletnike i mlade, stambene i polustambene usluge za stara lica, stambene usluge za korisnike narkotika, kućne usluge za osobe u nepovoljnom položaju (stare osobe, osobe sa invaliditetom, sa psihičkim smetnjama) i maloletnike, usluge usmerene na radno uključivanje lica u nepovoljnom položaju

2.3 CARITAS ŠABAC, Srbija

Caritas Šabac osnovan je 2000. godine, a 2010. registrovan je kao pravno lice. Caritas Šabac je nevladino i neprofitno udruženje osnovano sa ciljem unapređenja razvoja društva, dostizanja mira i društvene kohezije, ostvarivanja socijalne pravde i izgradnje civilnog društva koje deluje prvenstveno u oblasti socijalne i zdravstvene zaštite i humanitarnog rada.

Caritas Šabac je član međunarodne **Caritasove mreže**, kao i **mreže Diosis**, jedne od najširih mreža specijalizovanih za podršku socijalnoj i solidarnoj ekonomiji i socijalnim preduzećima koja pokriva više od 20 zemalja, kao i regionalne mreže pružalaca usluga socijalne zaštite **Iris**.

Ciljevi Caritasa Šapca su: **pomoć** starim, bolesnim licima i osobama sa invaliditetom, osobama sa problemima mentalnog zdravlja i zavisnicima od narkotika, deci i omladini, siromašnim i socijalno ugroženim licima, Romima i drugim manjinama, marginalizovanim, nezaposlenima, bivšim zatvorenicima, **delovanje u vanrednim**

situacijama i pomoć ugroženom stanovništvu, razvoj **solidarne ekonomije i socijalnog preduzetništva**, razvoj **volonterizma, obrazovanje** i podsticaji obrazovanja, kao i **zaštita životne sredine**.

Tokom godina, Caritas Šabac je razvio nekoliko usluga u zajednici za koje je dobio četiri licence kao što su: služba za **pomoć u kući** za stare, bolesne i osobe sa invaliditetom u pet opština, **dva dnevna boravka** za osobe sa mentalnim poteškoćama, kao i usluga **stanovanje uz podršku**. Međutim, inovativni element je kombinacija ovih usluga i socijalnog preduzetništva. Caritas Šabac ima iskustvo u oblasti socijalne ekonomije više od pet godina. Caritas Šabac je osnovao dva preduzeća za profesionalnu rehabilitaciju i zapošljavanje osoba sa invaliditetom: **Socijalna Sinergija** – usluge pranja veša i održavanja prostora (gde su zaposlene žene iz osetljivih grupa i osobe sa invaliditetom) i **Avlija održivog razvoja** – socijalna poljoprivreda, primarna i sekundarna proizvodnja hrane, restoran i ugostiteljstvo (I ovde su zaposlene osobe sa invaliditetom).

www.caritas-sabac.com



2.4 IDEIS - Institut de l'entreprise et de l'innovation sociale, Francuska

IDEIS je lokalno udruženje koje čini 50 osoba. IDEIS se bavi:

- Podrškom **socijalnoj i radnoj inkluziji mladih** (16-25 godina), uključujući mlade sa invaliditetom
- Teritorijalnim projektima u pogledu **zapošljavanja** i praćenja ekonomskih promena
- Upravljanjem **Cité des Métiers** za sve ljude u vezi sa pitanjima zapošljavanja: otvoreni resursi i digitalni centar za zapošljavanje, obuku, stvaranje preduzeća, profesionalnu prekvalifikaciju.

IDEIS pruža podršku za oko 2000 mladih ljudi godišnje.

Cité des Métiers ima oko 10 000 poseta godišnje.

IDEIS je organizovan sa dva centra aktivnosti:

- Centar „**Lokalna misija**“ zadužen za pratnju mladih;

<https://www.ideis-asso.fr/>



Centar „**Preduzeće i teren**“ zadužen za razvoj projekata koji favorizuju zadovoljavanje potreba teritorije, potreba preduzeća i potreba ljudi koji traže posao.

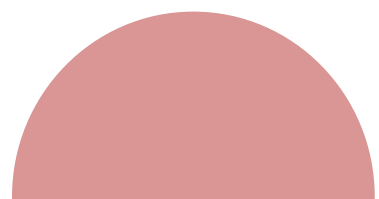
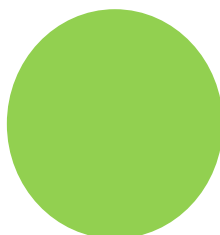
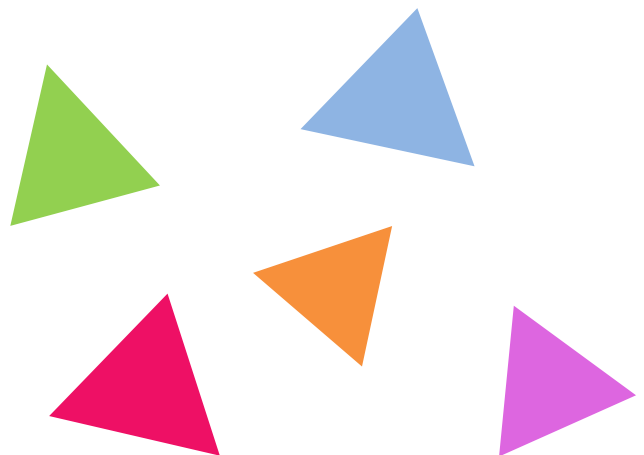
IDEIS razvija projekte koji se odnose na **nove oblike mobilizacije ljudi koji su daleko od zaposlenja**.

Obuka kroz MOOC je dostupna za sve evropske profesionalce koji rade u oblastima zapošljavanja, socijalne integracije itd.

Link ka MOODLE platformi:

<https://resolutionproject.moodlecloud.com/login/index.php>

IDEIS radi sa inkluzivnim kompanijama koje su potpisale povelju o teritorijalnoj društvenoj odgovornosti da integrišu više ljudi koji su daleko od zaposlenja ili da učestvuju u lokalnim projektima za razvoj zapošljavanja.



2.5 GALILEO PROGETTI Nonprofit KFT, Mađarska

GALILEO PROGETTI Nonprofit Kft. osnovan je u Budimpešti 2009. godine, radi promocije **blagostanja, socijalne uključenosti, razvoja** i povećanja **međunarodne saradnje**.

To je mađarski preduzeće sa značajnim italijanskim učešćem: pripada poslovnoj grupi preduzeća koju je osnovala ARCA socijalna kooperativa iz Firence.

Glavni ciljevi Galilea su razvoj sektora **predškolskog obrazovanja, socijalne ekonomije** i čitave **socijalne oblasti**, kao i **politike inkluzije**.

Galileo takođe ima za cilj da razvije osećaj građanskog učešća i evropskog građanstva, sa posebnom pažnjom za uključivanje ljudi u nepovoljnom položaju ili u riziku od socijalne isključenosti, kao što su romske manjine i osobe sa invaliditetom.

Galileo ima kontinuiranu razmenu dobrih praksi i iskustava među zemljama EU, i radi u

saradnji sa privatnim i javnim lokalnim organima.

Galileo ima široku **lokalnu i međunarodnu mrežu** društvenih preduzeća, obrazovnih institucija, pružalaca stručnog obrazovanja, javnih organizacija, udruženja i civilnih organizacija. Član je Evropske mreže preduzeća za socijalnu integraciju ENSIE.

Menadžment Galilea je uveren da razmena dobrih praksi može da poveća lokalni razvoj i kompetencije lokalnih organizacija, kao što je deljenje i prilagođavanje dobro funkcionišućih obuka i radnih procesa u društvenom sektoru mogu imati značajan uticaj na profesionalne performanse i konkurentnost lokalnih učesnika.

Galileova ciljna grupa su deca, osobe sa invaliditetom, ugrožene grupe sa pažnjom na borbu protiv diskriminacije i inkluziju na radnom mestu i u društvu.

<https://galileoprogetti.hu/language/en/home-english/>



2.6. RES - Réseau d'Entreprises Sociales, Belgija

RES (Réseau d'Entreprises Sociales - Mreža socijalnih preduzeća) ima za cilj da promoviše i podrži **razvoj i stvaranje socijalnih preduzeća** u Valoniji okupljanjem privatnih preduzeća sa ekonomskom aktivnošću i svrhom društvene integracije. Uloga RES-a je da stvori veze između svojih članova radi razvijanja sinergije i uspostavljanja dijaloga koji obezbeđuje razmenu znanja. Ovaj opšti cilj je definisan u četiri operativna cilja, četiri misije:

1. **Regionalno, nacionalno i evropsko umrežavanje članova.** Drugim rečima, radi se o stvaranju mogućnosti za razmenu između socijalnih preduzetnika. To podrazumeva organizovanje tematskih sastanaka, konferencija, poseta itd. kako bi se izazvala razmena dobre prakse i informacija između aktera socijalne ekonomije.
2. **Podrška upravljanju ljudskim resursima i pratnja radnika.** RES podržava svoje članove i partnere u njihovoj misiji socijalno-profesionalne integracije. Ovo može

biti u obliku individualnog i kolektivnog obučavanja radnika u nepovoljnom položaju i pomoćnog osoblja, obuke za sticanje mekih veština, podrške i saveta u upravljanju ljudskim resursima, psiho-socijalne podrške preduzećima...

3. **Promocija socijalne ekonomije.** RES ima za cilj da poveća vidljivost svojih članova i socijalne ekonomije uopšte. Ovo se radi kroz uključivanje RES-a u različite valonske mreže, kroz sastanke sa radnicima preduzeća za socijalnu integraciju, kroz stvaranje partnerstava sa klasičnom ekonomijom i javnim institucijama, kao i kroz komunikacijske akcije o socijalnoj ekonomiji.
4. **Zastupanje socijalne ekonomije na evropskom nivou.** Učešćem u inicijativama mreže ENSIE, RES je uključen u lobiranje za WISE u Evropi. Ovo pomaže RES da predvidi evoluciju sektora i da razvije evropska partnerstva o specifičnim akcijama socijalne ekonomije.

<https://www.resasbl.be>



2.7. SOCENT CLG (irska mreža socijalnih preduzeća) - Irska

The Irish Social Enterprise Network (ISEN)

- **irska mreža socijalnih preduzeća** je **nacionalno predstavničko telo za socijalna preduzeća** u Irskoj. Radi sa socijalnim preduzećima svih veličina, od pojedinaca u gradovima, gradovima i ruralnim zajednicama do velikih finansijski održivih socijalnih preduzeća. Ciljni korisnici su:

- **pre-startup, startup** i **osnovana socijalna preduzeća**
- **dobrotvorne organizacije** i **zajednice** i dobrovoljne **grupe** koje se kreću ka modelu socijalnog preduzeća kao sredstva za postizanje finansijske održivosti
- **partneri** i **agencije za podršku** socijalnim preduzećima i socijalnoj ekonomiji.

ISEN se fokusira na tri osnovna stuba aktivnosti:

- **Mreža** - ISEN organizuje događaje i mogućnosti umrežavanja tokom cele godine, sa ciljem da premosti jaz između socijalnih preduzeća širom Irske.

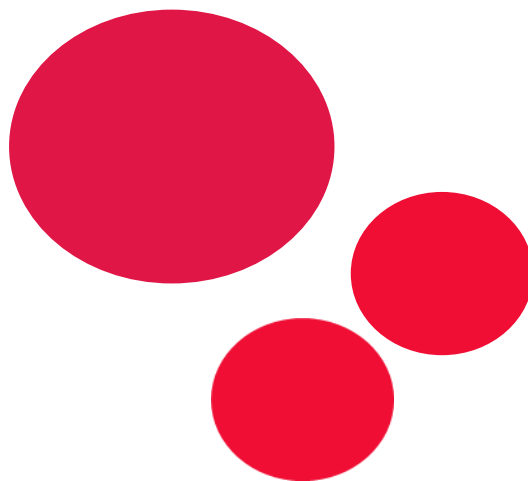
- **Javno zagovaranje** - ISEN ima za cilj Irsku u kojoj su socijalna preduzeća prepoznata kao vredan i neophodan deo privrede i društva.

- **Edukacija** - ISEN ima za cilj da usmeri ljude u pravom smeru kako bi pokrenuli svoju ideju ili podigli organizaciju na viši nivo.

ISEN ima za cilj:

- davanje glasa socijalnim preduzećima za posao koji obavljaju i probleme/izazove sa kojima se suočavaju;
- da utiče na podizanje svesti kroz promociju sektora socijalnih preduzeća kao sredstva za rešavanje društvenih potreba;
- da uči iz najbolje međunarodne prakse za razvoj efikasnih modela socijalnog preduzeća u Irskoj;
- da bude autoritativni izvor osnovnog znanja u Irskoj za upravljanje, razvoj i podršku rastu socijalnih preduzeća;
- da sarađuje i da budu partner sa preduzećima i lokalnim agencijama kako bi pružili potpuniji spektar podrške i usluga svojim klijentima socijalnim preduzećima, uključujući dobro upravljanje, finansijsku održivost i praćenje društvenog uticaja.

SocEnt.ie | Irish Social Enterprise Network



3. Kontekst invalidnosti u Evropskoj uniji

Očekuje se da će do 2020. jedna petina stanovništva EU imati neki oblik invaliditeta. EU i njene države članice su posvećene poboljšanju socijalne i ekonomske situacije osoba sa invaliditetom, nadovezujući se na Povelju o osnovnim pravima EU i na Ugovor o funkcionisanju EU.

Pravni okvir



Prava osoba sa invaliditetom su sadržana u evropskim ugovorima.

Član 10. Ugovora o funkcionisanju Evropske unije navodi da „u definisanju i sprovođenju svojih politika i aktivnosti, Unija ima za cilj borbu protiv diskriminacije na osnovu pola, rasnog ili etničkog porekla, vere ili uverenja, invaliditeta, godina ili seksualne orijentacije”.

Član 19 takođe naglašava da Savet može preduzeti odgovarajuće mere za borbu protiv diskriminacije zasnovane na invalidnosti, između ostalog.

Član 26. Povelje o osnovnim pravima Evropske unije posvećen je društvenoj integraciji osoba sa invaliditetom.

Konvencija o pravima osoba sa invaliditetom



Konvencija Ujedinjenih nacija o pravima osoba sa invaliditetom i njen Opcioni protokol usvojeni su 13. decembra 2006. godine. Konvencija je prvi međunarodni pravno obavezujući instrument koji postavlja minimalne standarde za prava osoba sa invaliditetom i prva konvencija o ljudskim pravima koju je EU usvojila. Savet je 26. novembra 2009. godine usvojio odluku o zaključivanju konvencije, koja je za Evropsku uniju stupila na snagu 22. januara 2011. godine. Dodatne informacije dostupne su u saopštenju za štampu Evropske komisije od 5. januara 2011.

Osnovni elementi Konvencije UN ogledaju se u Evropskoj strategiji o pravima osoba sa invaliditetom 2010-2020.

Evropska strategija o pravima osoba sa invaliditetom 2010-2020.



Evropska komisija je 15. novembra 2010. godine usvojila Evropsku strategiju o pravima osoba sa invaliditetom 2010-2020, koja ima za cilj da sruši barijere koje sprečavaju osobe sa invaliditetom da ravnopravno učestvuju u društvu.

Radni dokument Evropske komisije predstavlja specifične ciljeve identifikovane u strategiji i aktivnosti predviđene za njihovo postizanje. Dodatne informacije dostupne su na veb stranici Evropske komisije.

Evropska strategija o pravima osoba sa invaliditetom 2010-2020 razlikuje 8 prioriteta oblasti delovanja:

- **Pristupačnost** – prilagođavanje usluga i robe osobama sa invaliditetom;
- **Učešće** – staranje da osobe sa invaliditetom koriste sve beneficije i prava koja im pripadaju iz državljanstva EU, a koja su zagarantovana pravnim dokumentima, ugovorima i dr.;
- **Jednakost** – obezbeđivanje jednakih mogućnosti i borba protiv diskriminacije,
- **Zaposlenje** – povećanje udela zaposlenih osoba sa invaliditetom na tržištu rada;
- **Obrazovanje, obuka** – akcije koje promovišu obrazovanje i doživotno učenje za mlade osobe sa invaliditetom, obezbeđujući jednak pristup obrazovanju, što vodi punom učešću u društvu i ukupnom povećanom kvalitetu života;
- **Socijalna zaštita** – borba protiv siromaštva, isključenosti i unapređenje dostojanstvenih uslova života;
- **Zdravstvena zaštita** - jednak pristup medicinskim uslugama;
- **Spoljašnje akcije** – promovisanje prava osoba sa invaliditetom među državama proširenja EU i uspostavljanje međunarodnih programa o invalidnosti;

Usvajanjem **Evropskog akta o pristupačnosti** 2019. godine počinje sledeća faza momentuma pristupačnosti.

Evropska strategija o pravima osoba sa invaliditetom 2021-2030.

Evropska komisija je u martu 2021. usvojila Strategiju za prava osoba sa invaliditetom 2021-2030.

Strategija se nadovezuje na rezultate prethodne Evropske strategije za osobe sa invaliditetom 2010-2020, koja je utrla put ka Evropi bez prepreka i osnaživanju osoba sa invaliditetom kako bi mogle da uživaju svoja prava i da u potpunosti učestvuju u društvu i ekonomiji. Uprkos napretku postignutom u protekloj deceniji, osobe sa invaliditetom se i dalje suočavaju sa značajnim preprekama i imaju veći rizik od siromaštva i socijalne isključenosti.

Cilj ove strategije je da se napreduje ka tome da sve osobe sa invaliditetom u Evropi, bez obzira na njihov pol, rasno ili etničko poreklo, veru ili uverenje, godine ili seksualnu orijentaciju

- uživaju svoja ljudska prava
- imaju jednake mogućnosti, jednak pristup učešću u društvu i ekonomiji
- mogu da odluče gde, kako i sa kim žive
- slobodno se kreću u EU bez obzira na njihove potrebe za podrškom
- i više ne doživljavaju diskriminaciju.

Ova nova i ojačana Strategija uzima u obzir raznolikost invaliditeta koja obuhvata dugotrajna fizička, mentalna, intelektualna ili senzorna oštećenja (u skladu sa članom 1. Konvencije Ujedinjenih nacija o pravima osoba sa invaliditetom), koja su često nevidljiva.

Baveći se rizicima višestruke nepogodnosti sa kojima se suočavaju žene, deca, starije osobe, izbeglice sa invaliditetom i oni sa socioekonomskim poteškoćama, promoviše intersekcionalnu perspektivu u skladu sa Agendom Ujedinjenih nacija za održivi razvoj i ciljevima održivog razvoja (SDG) do 2030. godine.

Nova strategija stoga sadrži ambiciozan skup akcija i vodećih inicijativa u različitim domenima i ima brojne prioritete, kao npr.

- dostupnost: mogućnost slobodnog kretanja i boravka, ali i učešća u demokratskom procesu
- da imaju pristojan kvalitet života i da žive samostalno jer se posebno fokusira na proces deinstitutionalizacije, socijalnu zaštitu i nediskriminaciju na poslu
- ravnopravno učešće jer ima za cilj da efikasno zaštiti osobe sa invaliditetom od bilo kog oblika diskriminacije i nasilja, da obezbedi jednake mogućnosti i pristup pravdi, obrazovanju, kulturi, sportu i turizmu, ali i jednak pristup svim zdravstvenim uslugama
- uloga EU da vodi svojim primerom
- namera EU da ispuni tu strategiju
- globalno promovisanje prava osoba sa invaliditetom

Komisija će podržati države članice u oblikovanju njihovih nacionalnih strategija i akcionih planova za dalju implementaciju Konvencije Ujedinjenih nacija o pravima osoba sa invaliditetom i zakonodavstva EU u ovoj oblasti. Evropska komisija poziva države članice da doprinesu ovoj novoj i ojačanoj strategiji kao okviru za akcije EU i za sprovođenje Konvencije Ujedinjenih nacija o pravima osoba sa invaliditetom.

Ključne inicijative usmerene na osobe sa invaliditetom

- Evropski zakon o pristupačnosti, direktiva EU 2019/882 o zahtevima pristupačnosti proizvoda i usluga, propisi o pravima putnika sa smanjenom mobilnošću u glavnim vidovima prevoza
- Direktiva EU 2016/2102 o pristupačnosti veb stranica i mobilnih aplikacija organa javnog sektora
- EU invalidska kartica
- EU parking kartica
- Direktiva EU 2000/78/EC koja uspostavlja opšti okvir za jednak tretman pri zapošljavanju i zanimanju
- Komisija takođe podržava države članice u implementaciji UNCRPD-a kroz Evropski semestar i sredstvima EU.

Neki od korisnih instrumenata politike su

- Evropski stub socijalnih prava, sa principom 17 posvećen osobama sa invaliditetom i problemima invaliditeta koji se bave relevantnim principima
- Evropski semestar, koji pruža okvir za koordinaciju ekonomskih politika širom EU i pruža informacije o položaju osoba sa i bez invaliditeta u državama članicama

Podizanje svesti

Evropska komisija je posvećena podizanju svesti o uslovima života osoba sa invaliditetom, izazovima sa kojima se susreću u svakodnevnom životu i alatima za poboljšanje njihovih života. Takođe objavljuje svoju implementaciju UNCRPD.

Da bi se postigao ovaj cilj, Evropska komisija organizuje svake godine

- konferenciju na Evropski dan osoba sa invaliditetom
- nagradu Pristupačni grad, koja nagrađuje gradove koji su uložili izuzetne napore da postanu pristupačniji
- godišnji radni forum o implementaciji UNCRPD
- obuku za pravne i političke praktičare o politici i zakonodavstvu EU u oblasti invalidnosti

Podrška

EU pruža finansijsku podršku kroz godišnju donaciju brojnim organizacijama osoba sa invaliditetom (DPO) i nevladinim organizacijama na nivou EU (u okviru programa za prava, jednakost i državljanstvo) kako bi olakšala njihovo učešće u procesima na nivou EU. Na primer, daju poglede na razvoj zakonodavstva i politika EU. Ova tela uključuju

- Evropski forum osoba sa invaliditetom
- Inkluzija Evrope
- Međunarodna federacija za spina bifidu i hidrocefalus
- Evropska unija slepih

- Evropska unija gluvih
- Autizam Europe
- Mentalno zdravlje Evrope

Evropski strukturni i investicioni fondovi (ESIF) su glavni finansijski instrumenti EU za jačanje ekonomske i socijalne kohezije. Oni pomažu da se obezbedi socijalno uključivanje najugroženijih građana, uključujući i one sa invaliditetom.

Akadska mreža evropskih stručnjaka za osobe sa invaliditetom (ANED) pruža Evropskoj komisiji analizu podataka i politika iz država članica EU. Ona upravlja DOTCOM-om, bazom podataka koja prati instrumente politike koji se odnose na UNCRPD u EU i državama članicama.

3.1. Primeri dobre prakse u Evropi

Projektni partneri su prikupili neke od najboljih primera prakse u oblasti inkluzije osoba sa invaliditetom kroz postojeću evropsku mrežu. U nastavku možete pronaći neke primere:

RADNA INTEGRACIJA

DRŽAVA	ORGANIZACIJA	PRAKSA
AUSTRIJA	Promente Steirmark GmbH	Jedan za sve - socijalna lokalna prodavnica ⇒ « Program <i>Einer fur Alle</i> je „socijalna lokalna prodavnica“ koja obezbeđuje zaposlenje za osobe sa problemima mentalnog zdravlja, istovremeno pružajući pogodnosti kupovine za ljude sa niskim primanjima »
DANSKA	Grundfos	Savladajte praksu ⇒ « Od 1968. godine, Grundfos je promovisao inkluzivno radno mesto zapošljavanjem osoba sa invaliditetom i održava cilj da najmanje 3 procenta njihove radne snage čine osobe sa invaliditetom. Grundfos je takođe uspostavio «fleksibilne radionice» za osobe sa invaliditetom u kojima su zahtevi za posao prilagođeni sposobnosti svakog zaposlenog. »
FINSKA	Nokia	Kodeks ponašanja kompanije ⇒ « Kompanija nudi fleksibilno radno vreme i upošljava osobe sa zdravstvenim problemima ili umerenim invaliditetom sa kraćim radnim danima od ostalih, ako je potrebno. »
FRANCUSKA	Accor	Projekat Handicapte ⇒ « Projekat nudi kurs koji se sastoji od naizmeničnih perioda učenja i pripravnštva u hotelu ili restoranu za studente sa invaliditetom »
	Carrefour	Politika ljudskih resursa

⇒ « Interes Carrefoura nije samo da poveća broj radnika sa invaliditetom, već i da im pomogne da zadrže i unaprede svoj status zaposlenja. »

Sodexo

Radionica Duh inkluzije

⇒ « Cilj kompanije je da poboljša kvalitet života za osobe sa invaliditetom obezbeđivanjem neophodne obuke i prilagođavanja radnog mesta kako bi se obezbedio uspeh na poslu. »

IRSKA

Stewarts Care Ltd.

Služba za zapošljavanje uz podršku za korisnike usluga Stewarts Care-a

⇒ « Program podrške za zagovaranje posla koristi pristup usredsređen na osobu koji uključuje korisnika usluga i njegovu porodicu [...] Korisnici usluga su pronašli različite poslove, od maloprodaje do hortikulture. »

Kare Organisation
IRELAND

Promovisanje zapošljavanja osoba sa intelektualnim invaliditetom

⇒ « Kroz Kare program zapošljavanja, osobe sa invaliditetom su uključene u process zaposlenja. Ovo podrazumeva odlučivanje o vrsti posla koji žele da rade, količini sati koje žele da rade i vrsti plate koju žele da primaju. »

SRBIJA

Novitas Consult

Preduzeće za profesionalnu rehabilitaciju i zapošljavanje osoba sa invaliditetom

⇒ « Zapošljavaju gotovo isključivo osobe sa invaliditetom, pružaju obuku za posao, bave se zalaganjem za poboljšanje položaja osoba sa invaliditetom, više puta su nagrađivani na nacionalnom i međunarodnom nivou za društvenu misiju koju sprovode. »

Delhaize Serbia

Projekat radne integracije

⇒ « Kompanija zapošljava 263 osobe sa invaliditetom, koje pohađaju različite edukativne radionice, dok 12.320 zaposlenih radi na promociji dobrih primera i stvaranju inkluzivnog radnog okruženja. »

⇒ « 2018. godine dobili su Evropsku nagradu za različitost i inkluziju na radnom mestu. »

ŠPANIJA

La Fageda Fundació

Kvalitetne mogućnosti zapošljavanja za osobe sa mentalnim bolestima i invaliditetom

⇒ « Svi radnici uživaju sva socijalna i radna prava, što znači da se ravnopravno tretiraju sa svim ostalim radnicima koji nisu osobe sa invaliditetom. »

Telefónica

Ljudski resursi Telefonike

⇒ « Stvorili su inkluzivnije okruženje za osobe sa invaliditetom na svom radnom mestu kroz specifične smernice za zapošljavanje i nabavku. »

SLOVAČKA

WELLNEA s.r.o.

Kozmetički salon za svakoga

- ⇒ « WELLNEA je radno mesto za šest mladih odraslih osoba sa invaliditetom. Ovih šest mladih radi sa još 13 zaposlenih, od kojih su mnogi u opasnosti od socijalne isključenosti.
- ⇒ Pruža kompletnu uslugu kozmetičkog salona, uključujući frizerske usluge, kozmetiku, pedikir, manikir i masaže »

HOLANDIJA

Buurtmarkt
Breedeweg

Sve na jednom mestu – prodavnica namirnica i mesto susreta

- ⇒ « Buurtmarkt Breedeweg pruža osobama sa invaliditetom priliku da dobiju smislen posao, istovremeno pružajući zajednici preko potrebno tržište. »

Referentni linkovi:

https://www.easpd.eu/sites/default/files/sites/default/files/EVENTS/2015/Zadar/eas_001-15_en_ok.pdf

<https://www.ofi-am.fr/site/parameters?url=https%3A%2F%2Fparametersservices.ofivalmo.fr%2FgetFile%3Fid%3D5ec3790887dbf%26filename%3D5ec3790887dbf-document-5ec379088908b.pdf%26type%3D3>

https://www.ilo.org/wcmsp5/groups/public/---ed_emp/---ifp_skills/documents/publication/wcms_150658.pdf

ŠKOLSKA INKLUZIJA

DRŽAVA	ORGANIZACIJA	PRAKSA
AUSTRIJA	Praktični centar Pedagoške škole, Beč	Projekat „Mehrstufenklasse“ ⇒ « U „Mehrstufenklasse“ su učenici od 10 do 16 godina u jednom odeljenju, uključujući i decu sa smetnjama u razvoju. Inkluzivno obrazovanje u tom odeljenju ostvaruje se prihvatanjem prirodnih osećanja i ponašanja dece u njihovom uzrastu. Ovakav stav je najvažniji atribut nastavnika i samih učenika u inkluzivnom obrazovanju. Primarni resurs je vršnjačko učenje. Deca uče da razmišljaju o svom radu. »
BOSNA I HERCEGOVINA	Udruženje Inkluzija Brčko Distrikta	Projekat „Integracija dece sa intelektualnim teškoćama u redovne škole“.

⇒ Udruženje se fokusira na sprečavanje institucionalizacije dece i osoba sa intelektualnim teškoćama, integraciju dece i mladih u redovne osnovne i srednje škole, edukaciju roditelja i zajednice o njihovim pravima i edukaciju nastavnika u školama. Udruženje se protivi segregaciji i zalaže za izmene zakonodavstva kako bi se osiguralo da osobe sa intelektualnim invaliditetom ne budu u inferiornom položaju u odnosu na druge članove društva.

ČEŠKA

Specijalna škola
Prag 6

Priprema za život odraslih

⇒ « Cilj je unapređenje radnih aktivnosti i okruženja sa kojima će se osobe sa invaliditetom susresti u svom životu, posmatranjem i debatovanjem o njima. »

FINSKA

Uslužna fondacija za
gluve, Helsinki

Priprema, podrška i smernice za promovisanje mladih sa oštećenim sluhom

⇒ « Osnovni cilj ove prakse je podrška mladim osobama sa oštećenim sluhom u razvoju radnih i studijskih veština, kako bi teško nagluvi i gluvoslepi studenti imali bolje mogućnosti da pronađu obuku na radnom mestu i da se zaposle nakon studija. Fondacija, kao multiprofesionalna mreža, pruža smernice za obuku za posao i druge aktivnosti tim studentima, ciljajući ljude koji koriste znakovni jezik i suočavaju se sa rizikom od dugotrajne nezaposlenosti. »

Univerzitet Jyväskylän

Nacionalni projekat pristupačnosti visokog obrazovanja

⇒ « Ova dobra praksa garantuje jednake mogućnosti studentima da dokažu svoje veštine i kapacitete za učenje u svim fazama svog visokog obrazovanja i radnog okruženja. Svaki kandidat će imati pristupačnost, posebno oni sa invaliditetom, bolestima ili poteškoćama u učenju, ili oni koji pripadaju jezičkoj ili kulturnoj manjini. »

FRANCUSKA

Koledž Descartes-
Montaign, Liévin

Akcije podizanja svesti o smetnjama u razvoju u školama

⇒ « Cilj je da se kod učenika podigne svest o različitim oblicima invaliditeta, kroz prilagođene sportske aktivnosti (kao što je fudbal u invalidskim kolicima), izložbe i informativne konferencije. Sve ove aktivnosti vezane su za pitanje pristupačnosti, što omogućava učesnicima da pričaju i bolje razumeju inkluziju. »

NEMAČKA

Sophie-Scholl škola,
Gießen

Inkluzivna škola za svu decu

⇒ « Prihvatanje i uvažavanje heterogenosti je naglašeno u razvoju nastavnih metoda, školskih rituala i aktivnosti. Multiprofesionalni timovi nastavnika, vaspitača i terapeuta rade zajedno i prate svu decu tokom školskog dana, a roditelji nalaze mnogo mogućnosti za saradnju sa školom. »

RUMUNIJA

Fondacija za
rehabilitaciju

Projekat "Otvorena vrata"

„SPERANTA” i obrazovno-pomoćni i resursni centar „SPERANTA”, Temišvar

⇒ « Speranta pruža usluge za decu sa smetnjama u razvoju i njihove porodice, ali i za nastavnike i stručnjake. Godišnje preko 250 dece dobija neophodnu psihološku, pedagošku, medicinsku i socijalnu podršku. Najvažnija nedavna dostignuća su Mreža inkluzivnog obrazovanja i novi centar za inkluzivno obrazovanje koji se bavi ruralnim područjem »

ŠPANIJA

Fondacije ONCE

Vaše obrazovanje nema ograničenja: razvijajte svoju budućnost

⇒ « Ovaj projekat ima za cilj da podigne svest o pitanjima invalidnosti i da promoviše aktivno prisustvo osoba sa invaliditetom na univerzitetima kroz edukativne sesije podizanja svesti koje uključuju učenike obaveznog srednjeg obrazovanja. »

Državna škola Padre Jerónimo, Madrid

Strategije za učenike sa posebnim obrazovnim potrebama

⇒ « Državna škola Padre Jerónimo je primer dobre prakse koji pokazuje kako razviti i prilagoditi materijale učenika za učenje kako bi se omogućilo da svi učenici budu uključeni u redovne škole. Pokazuje kako se razrađuju radna dokumenta koja podržavaju bolju koordinaciju školskog osoblja i efikasniju organizaciju škole. »

Referentni linkovi:

https://www.inclusion-europe.eu/wp-content/uploads/2018/02/Best-Practice-Education_EN-FINALWEB.pdf

http://www.included.eu/sites/default/files/documents/inclusive_education_disability_good_practices_from_around_europe.pdf

https://www.european-agency.org/sites/default/files/inclusive-education-and-classroom-practices_iecp-en.pdf

DNEVNE AKTIVNOSTI

DRŽAVA	ORGANIZACIJA	PRAKSA
BUGARSKA	Klub „Vodeni sportovi” – Nacionalna sportska akademija „Vasil Levski”	INTENZIVNI KURS PRILAGOĐENOG PLIVANJA ⇒ « Cilj projekta je povećanje mogućnosti za pristup nizu prilagođenih fizičkih aktivnosti i sportu (posebno plivanju) za osobe sa invaliditetom. Priroda aktivnosti obuke uključuje obrazovanje i obuku, rekreaciju i zdravstvene aspekte. Prednosti za učesnike su: funkcionalni razvoj, povećane mogućnosti adaptacije, fizički i motorički razvoj, socijalna inkluzija i jednak pristup socijalnim uslugama poput sporta. »

<p>DANSKA</p>	<p>Danska sportska organizacija za osobe sa invaliditetom</p>	<p>Projekat Školski sport – slobodno vreme, život i učenje</p> <p>⇒ « Zahvaljujući ovom projektu, deca sa posebnim potrebama mogu da se bave sportom koje pružaju škole za posebne potrebe, vanškolski program i lokalni sportski klubovi. Projekat kombinuje pedagoško znanje sa resursima sportskih klubova kroz javno-dobrovoljna partnerstva. Škola raspoređuje zaposlenog i detetu se u saradnji sa lokalnim sportskim klubovima predlažu prilagođene vežbe. »</p>
	<p>Danska sportska organizacija za osobe sa invaliditetom + danska vojska</p>	<p>PROJEKAT RANJENIH VOJNIKA</p> <p>⇒ « Projekat ranjenih vojnika je usmeren na fizički ranjene vojnike. Oni su obučeni i motivisani od strane specifičnih sportskih konsultanata na individualnom nivou kako bi razumeli da njihove granice nisu pomerene – samo treba da primene novi pristup da bi ih dostigli. Koncept kombinuje pedagoško, psihološko i fiziološko znanje sa resursima sportskih klubova. Aktivnosti uključuju veslanje, košarku u invalidskim kolicima, streličarstvo, trčanje, biciklizam, atletsku trku, motorne trke, triatlon i MMA. »</p>
<p>ITALIJA</p>	<p>Univerzitet u Kasinu i Italijanska unija sporta za sve</p>	<p>EKSPORT-SPORT program</p> <p>⇒ « Ovaj program ima za cilj da poboljša društvenu integraciju osoba sa invaliditetom tako što će biti direktno uključeni u širok spektar sportskih aktivnosti. [...] Sportske aktivnosti su takođe zamišljene kao sredstvo za promovisanje višeg nivoa integracije među osobama sa intelektualnim invaliditetom i redovnim društvom. U tu svrhu se promovišu i specifični momenti u kojima su grupe ljudi (npr. đaci, studenti, itd.) direktno uključeni u sportske aktivnosti za osobe sa invaliditetom. »</p>
<p>LITHVANIJA</p>	<p>Litvanski paraolimpijski komitet i Litvanski olimpijski komitet</p>	<p>OLIMPIJSKI DAN</p> <p>⇒ Svake godine se održava devet paraolimpijskih događaja, kao što su basket 3 na 3, šah i pikado. I olimpijski i paraolimpijski sportisti učestvuju u „trčanju na jednu milju“ i učestvuju u štafeti olimpijske baklje i zastave. Procenjuje se da ukupno učestvuje oko 2.000 ljudi, od kojih je 150 osoba sa invaliditetom.</p> <p>⇒ Paraolimpijski komitet koristi postojeće strukture u litvanskom školskom sportu, kako bi uveo sportove sa invaliditetom za decu. Tokom susreta, poznati nacionalni sportisti sa smetnjama u razvoju informišu decu o svojoj sportskoj karijeri i zajedno sa decom se bave sportom.</p>
<p>HOLANDIJA</p>	<p>Evropska golf asocijacija za osobe sa invaliditetom i Holandska golf federacija</p>	<p>Igraj igru</p> <p>⇒ Golf je sport za sve. S tim u vezi, u sportu takođe uživaju osobe sa invaliditetom. Da bi pravilno predstavila igru, Holandska golf federacija je razvila napredni obrazovni program za svoje golf profesionalce kako bi podučavao ljude svih uzrasta sa fizičkim ograničenjima; Istovremeno i da bi se krug zaokružio, razvijen je kurs za edukaciju sportskih instruktora u rehabilitacionim</p>

centrima da svojim pacijentima upoznaju golf kao deo terapije tokom lečenja.

Gehandicaptensport Nederland + Landelijke Vereniging van cluster 3-scholen + NOC*NSF

Projekat Specijalni heroji

- ⇒ Projekat Specijalni heroji želi da deca i mladi sa smetnjama u razvoju (6-19 godina) iskuse da sport i vežbanje mogu biti zabavni, i da nauče o sportu i fizičkoj aktivnosti. Metodologija Specijalnih heroja ima tri faze:
- 1) Ponuda unutar škole (redovni časovi fizičkog vaspitanja),
 - 2) Posle škole/vannastavne ponude (npr. u sportskim klubovima)
 - 3) Postojanje za kontinuitet. Ponuđena sportska aktivnost varira u zavisnosti od želja dece.

NORVEŠKA

Norveški olimpijski i paraolimpijski komitet i Konfederacija sportova + nacionalne sportske federacije

REGRUTOVANJE OD JUGA KA SEVERU

- ⇒ U ovoj kampanji, Per Kristijan Brunsvik i Stejnar Andreasen Jensen trebalo je da prevezu bicikl oko 2.700 km od najjužnije tačke kopna Norveške do njene najsevernije tačke. Tromesečno putovanje je „pratilo“ 25 događaja za regrutaciju (3.000 učesnika je uključivalo 1.000 osoba sa invaliditetom), osam seminara (500 učesnika), 18 poseta školama (1.000 učenika) i 50 sastanaka sa opštinskim donosiocima odluka. Opšti cilj je bio da se regrutuje 500 novih sportista, uz podizanje svesti o sportovima za osobe sa invaliditetom na svim nivoima.

SLOVENIJA

Nacionalni paraolimpijski komitet Slovenije

ŠKOLSKO SPORTSKO TAKMIČENJE

- ⇒ U Sloveniji, osnovne i srednje škole imaju jak sistem višestrukih sportskih takmičenja od lokalnog do nacionalnog nivoa. Na osnovu ovog sistema, kako bi se prevazišla segregacija i integrisali tinejdžeri sa smetnjama u razvoju u radno sposobnim sportskim aktivnostima, deca sa smetnjama u razvoju sada učestvuju na tim školskim sportskim takmičenjima i takmiče se sa „sposobnim“ tinejdžerima na nacionalnom nivou.

ŠPANIJA

Španski sportski savet

SPORT, ŽENE I INVALIDITET

- ⇒ Devojke i žene sa invaliditetom se u Španiji ne bave toliko sportom kao muškarci. Jedan od najvažnijih razloga je nedostatak informacija i znanja o mogućnostima gde i kako devojke i žene sa invaliditetom mogu da učestvuju u sportskim aktivnostima. S tim u vezi, pokrenuta je posebna promotivna kampanja namenjena devojka i mladim ženama sa invaliditetom kako bi se istakle široke mogućnosti sporta za žene sa invaliditetom u Španiji. Prve akcije uključivale su produkciju 12-minutnog videa koji prikazuje primere devet sportistkinja sa različitim invaliditetom, kako na elitnom tako i na lokalnom nivou.

Referentni linkovi:

<http://unescoitralee.com/wp-content/uploads/2015/04/Disability-Sport-in-Europe-Good-practice-handbook.pdf>

https://www.aevv-egwa.org/download/greenways4tour/G4T_Guide-to-best-practices-for-accessible-Greeways.pdf

<file:///C:/Users/MLINA~1/AppData/Local/Temp/KE-BL-19-001-EN-N.pdf>

ŽIVLJENJE/STANOVANJE

DRŽAVA	ORGANIZACIJA	PRAKSA
BELGIJA		Flamanski sistem budžeta personalnog asistenta omogućava osobama sa invaliditetom da same organizuju podršku koja im je potrebna. Budžetom zapošljavaju profesionalce koji će im pomoći u svim vrstama svakodnevnih aktivnosti kao što su pripremanje obroka, ishrana, prevoz, emotivna podrška itd.
HRVATSKA	Udruga za promicanje inkluzije, Zagreb	Domovi za samostalan život ⇒ Ključni koraci programa su: <ul style="list-style-type: none">• Stanovanje u zajednici u stanovima po izboru korisnika (1-5 osoba deli stan) sa stepenom potrebne podrške,• Pružanje pomoći i unapređenje kompetentnosti korisnika u svakodnevnim situacijama (odgovorno postupanje sa novcem, uredan stan, briga o odeći i vešu, korišćenje javnog prevoza),• Podizanje nivoa kompetentnosti korisnika omogućavanjem učešća u životu lokalne zajednice (uključivanje u rad, kulturne, rekreativne, sportske ili verske aktivnosti).
MAĐARSKA	Fecske usluga	FECESKE ⇒ FECESKE usluga je model programa koji podržava porodice koje brinu o životu osobe sa invaliditetom i socijalnoj integraciji. Usluga pruža kućnu negu i prateće usluge na fleksibilan i pouzdan način porodicama koje brinu o invalidnim licima.
SRBIJA	Centar za samostalan život osoba sa invaliditetom Srbije	Služba personalne asistencije ⇒ Ovaj projekat je alternativni oblik podrške osobama sa invaliditetom. Ciljevi su bili da se proceni potražnja za ovom vrstom podrške, identifikuju promene koje su se desile u životima korisnika, analizira i uporedi kvalitet usluga koje se pružaju preko Službe personalne asistencije i da se proceni institucionalna podrška. Zahvaljujući Službi personalne asistencije, primećena su značajna poboljšanja u kvalitetu života korisnika. Korisnici počinju da identifikuju svoje stvarne potrebe i da zadovolje one želje koje ranije nisu mogli da zadovolje.

SLOVAČKA	Dom socijalne službe Slatinka	<p>Stanovi za stanovanje uz podršku</p> <p>⇒ Korisnici Doma, koji su ranije ocenjeni kao veoma zavisni od nege, značajno su razvili svoje veštine samostalnog života nakon preseljenja. Mnogi sada žive sa malo podrške. Oni su aktivni u kampanji za prava drugih osoba sa invaliditetom u Slovačkoj.</p>
ŠPANIJA	Edukativna platforma	<p>Edukativna platforma</p> <p>⇒ Oni nude smernice i podršku osobama sa intelektualnim invaliditetom i/ili problemima mentalnog zdravlja. Ovi ljudi mogu da žive sami, u paru ili sa drugim ljudima (sa najviše 4) i može im biti potrebna podrška vezana za autonomiju, fizičko i materijalno blagostanje, međuljudske odnose, lični razvoj i socijalnu inkluziju.</p> <p>Oni rade na osnovu ciljeva (socijalnih, obrazovnih, itd.) koji se razvijaju i postavljaju prioritete, zajedno sa korisnikom, a koji se takođe mogu fleksibilno menjati na zahtev korisnika.</p>

Referentni linkovi:

https://fra.europa.eu/sites/default/files/fra_uploads/fra-2018-from-institutions-to-community-living-ground-perspectives_en.pdf

https://enil.eu/wp-content/uploads/2019/03/GoodPractice_web.pdf

INTERAKTIVNA MAPA DOBRE PRAKSE I PROJEKATA

<https://www.makingitwork-crpd.org/our-work/good-practices-and-projects/map>

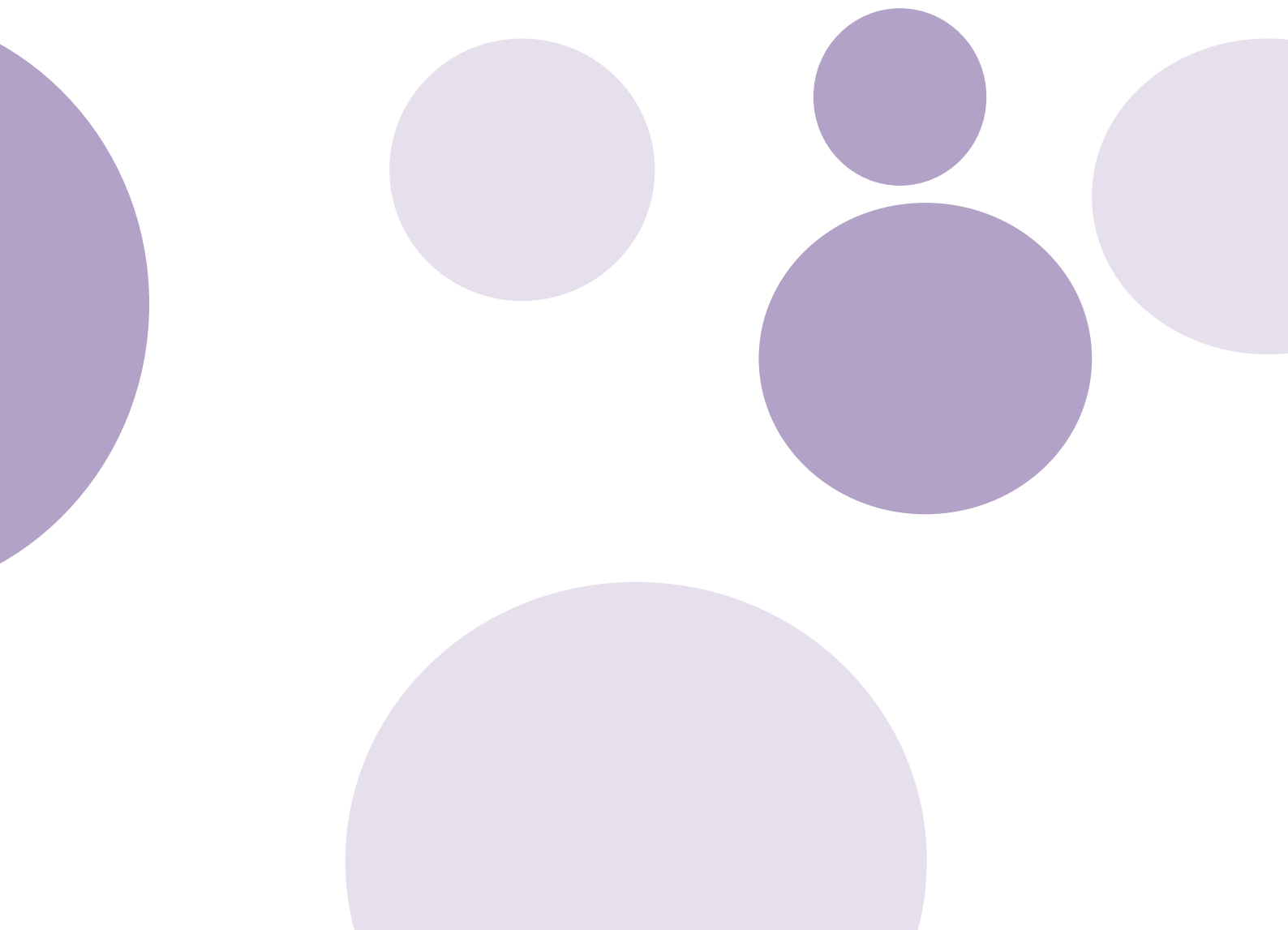
4. Uvod u analizu konteksta

➡ Da bi posete, sastanci i debate bili što korisniji za učesnike u različitim organizacijama tokom projektnih aktivnosti, činilo se da je od suštinskog značaja da partneri sprovedu istraživanje i pripremne analize.

➡ Prvo, da bismo bili sigurni da koristimo isti jezik i da razumemo iste koncepte, bilo je važno da se dogovorimo oko nekih terminologija i definicija. Da bi to uradili, projektni partneri su sastavili pojmovnik koji uključuje mnoge termine i koncepte koji su korišćeni i o kojima se raspravljalo tokom projekta.

➡ Drugo, za nas je takođe bilo od suštinskog značaja da izvršimo rad na analizi nacionalnog/regionalnog/lokalnog konteksta svakog partnera. Zaista, poznavanje zakonskih okvira, kao i postojećih društvenih struktura, omogućava nam da bolje razumemo postojanje i funkcionisanje postojećih organizacija. Što je još važnije, omogućava učesnicima da vide kako se dobra praksa može preneti iz jedne zemlje u svoju zemlju.

➡ Dakle, naredna dva poglavlja nam omogućavaju s jedne strane da predstavimo različite kontekste zemalja zastupljenih u zakonodavnom i socijalnom smislu, a s druge strane vrste postojećih organizacija koje prate osobe sa invaliditetom na njihovom putu ka autonomiji i društveno-profesionalnoj integraciji.



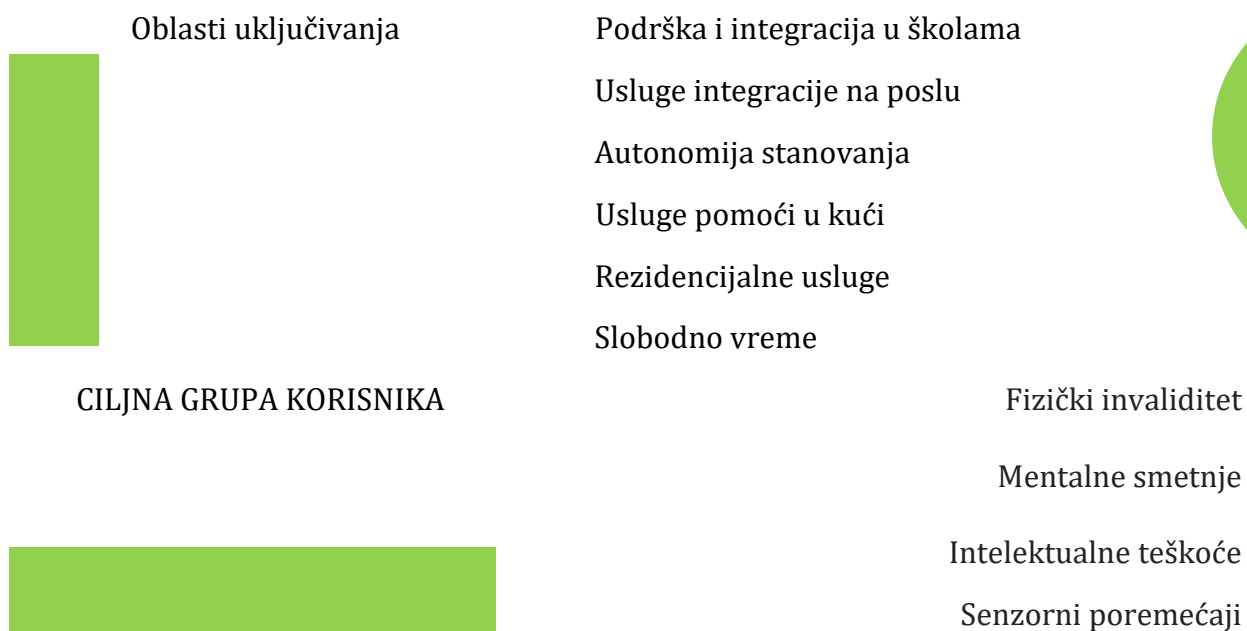
5. Kontekst partnera i dobre prakse

U ovom poglavlju su predstavljena dva suštinska elementa za razumevanje postojećih organizacija u svakoj evropskoj zemlji članici konzorcijuma. S jedne strane, ovaj odeljak predstavlja zakonodavni kontekst svake zemlje (ili regiona) koji se tiče autonomije i socio-profesionalne integracije osoba sa invaliditetom. S druge strane, postoji kratak opis različitih postojećih usluga za podršku ovoj kategoriji stanovništva u ostvarivanju ovih ciljeva. Dakle, ovde je pregled različitih zemalja, po abecednom redu. Cilj nije da se uporede ili procene situacije u svakoj zemlji, već jednostavno da se izveštava o različitim kontekstima.

Ciljna grupa na koju se odnose usluge za socijalno i radno uključivanje

U okviru **projekta FULL LIFE**, mogu se definisati tri kategorije invaliditeta:

- **Fizički invaliditet** obuhvata motoričke, senzorne i govorne smetnje
- **Kognitivni invaliditet** se odnosi na intelektualnu ometenost i uključuje mentalnu retardaciju, poremećaj ponašanja, deficit pažnje, specifični sindrom (na primer trizomiju 21)
- **Psihički invaliditet** se odnosi na mentalni poremećaj i uključuje mentalni poremećaj, psihozu, poremećaj ličnosti, spektar autizma.



5.1 BELGIJA

Pravni okvir autonomije i zapošljavanja osoba sa invaliditetom

Belgija je 2009. godine ratifikovala **Konvenciju Ujedinjenih nacija o pravima osoba sa invaliditetom (CDPH)** i primenila sve odredbe, bez ograničenja ili izuzetka, na sve konstitutivne jedinice belgijskih saveznih država. Trenutno, belgijsko zakonodavstvo specifično za osobe sa invaliditetom podeljeno je između različitih nivoa nadležnosti: **Savezna vlast – Zajednice – Regioni – Opštine**.

Na saveznom nivou postoje:

- **Generalni direktorat** za invalidna lica **Federalne javne službe** socijalnog osiguranja, koji je, između ostalog, zadužen za procenu stepena invaliditeta onih koji se prijavljuju za izdržavanje (odrasli i deca) i dodelu novčane pomoći njima prema stepenu invaliditeta.
- **INAMI (Nacionalni institut za zdravstveno i invalidsko osiguranje)**, koji se posebno bavi pristupom i nadoknadom zdravstvenih usluga i kompenzacija za bolesne i invalidne osobe.

Na nivou zajednice (francuskog, flamanskog i nemačkog govornog područja): rešavaju se pitanja u vezi sa specijalizovanim i integrisanim obrazovanjem, kao i sportom za osobe sa invaliditetom.

Na regionalnom nivou, pitanja kao što su smeštaj, transport, obuka i zapošljavanje, materijalna pomoć se različito tretiraju između Flamanskog regiona, regiona glavnog grada Brisela i regiona Valonije. Ovaj dokument se uglavnom fokusira na region Valonije, gde deluje mreža RES.

U regionu **Valonija, AVIQ (Agencija za kvalitetan život)** je odgovorna za politike u pogledu dobrobiti, zdravlja, invaliditeta i porodice.

Na nivou invalidnosti, Agencija je odgovorna za: “svest o invalidnosti”, politiku prijema i smeštaja osoba sa invaliditetom, pomoć u kući i kućnu negu, podršku socio-profesionalnoj integraciji kroz pomoć pri zapošljavanju i obuci, akreditacije i grantove za usluge koje podrazumevaju prijem, zapošljavanje, obuku, savetovanje i podršku osobama sa invaliditetom.

Opštine se, s druge strane, pre svega bave pomaganjem osobama sa invaliditetom da popune zahteve za priznavanje i finansijsku podršku.

Vrste usluga za socijalno i radno uključivanje osoba sa invaliditetom

U regionu Valonija, Agencija nudi:

- **Podršku** za profesionalnu integraciju osoba sa invaliditetom putem:
 - Individualne podrške
 - Jednonedeljnog kursa za pronalaženje posla
 - Jednokratne inicijative kao što je *Dan DUO*, koja omogućava osobi sa invaliditetom da provede dan sa radnikom iz partnerske kompanije projekta.

- Predlaže se **ugovor o profesionalnoj adaptaciji** za ljude koji su sposobni za rad: to je tripartitni ugovor, kojim se uspostavlja proces obuke kroz praksu u kompaniji. Agencija refundira 70% iznosa koji je kompanija platila.

- Takođe obezbeđuje **podršku za angažovanje** tako što nudi:

- Integracioni bonus koji omogućava nadoknadu 25% troškova plate do jedne godine.
- Bonus za podučavanje, da podstakne kompaniju da imenuje tutora koji nastavlja da prati integraciju osobe sa invaliditetom na random mestu i, ako je potrebno, predlaže prilagođavanje radne situacije za njegov invaliditet.

Zahtevaju se i **specifične pomoći** u slučaju poteškoća usled invaliditeta kao npr.

- Kompenzacioni bonus: da se nadoknadi trošak mera koje su preduzete da bi se omogućilo radniku da obavlja svoje dužnosti na najbolji mogući način.
- Izgled radnog mesta.

Kontekst i prakse socijalne inkluzije osoba sa invaliditetom

ŠKOLSKA INTEGRACIJA

Oko 1970. godine donet je **Zakon o specijalnom obrazovanju**. Specijalno obrazovanje se zatim organizuje prema različitim tipovima invaliditeta. Od 2009. godine Uredbom o organizovanju specijalnog obrazovanja priznaje se, podržava i organizuje integracija učenika sa posebnim potrebama u redovno obrazovanje svih vrsta.

Ovaj projekat integracije je osmišljen individualno i zajednički, uzimajući u obzir specifične veštine i potrebe učenika.

Francuska zajednica je ta koja organizuje i subvencionise specijalno obrazovanje i plaća školarinu učenika sa smetnjama u razvoju, što nije slučaj u opštem obrazovanju. U ovom slučaju, Agencija pomaže roditeljima.

Inicijativa solidarnosti *CAP 48* „pristupačne škole“ takođe omogućava mnogim mladim ljudima sa smetnjama u razvoju da nastave školovanje, zahvaljujući podršci koja se daje pilot srednjim školama koje su posvećene prihvatanju dece sa smanjenom pokretljivošću.

Na nivou visokog obrazovanja, Uredba od 30. januara 2014. o inkluzivnom visokom obrazovanju nameće univerzitetima i srednjim školama obavezu da integrišu studente sa smetnjama u razvoju i da uspostave neophodne uslove koji će ih pratiti u svom nastavnom planu i programu. Agencija takođe nudi obrazovne smernice za ove učenike.

► **CAP 48**

Ciljna grupa: fizički, mentalni, intelektualni invaliditet

Inicijativa solidarnosti *CAP 48* „pristupačne škole“ omogućava mnogim mladim ljudima sa smetnjama u razvoju da nastave školovanje, zahvaljujući podršci koja je data pilot srednjim školama koje su posvećene prihvatanju dece sa smanjenom pokretljivošću.

CAP 48 je veoma veliko udruženje volontera koje postoji više od 60 godina i koje ima za glavni cilj prikupljanje sredstava za podršku integraciji osoba sa invaliditetom i integraciji mladih u teškoćama u Valoniji i Briselu. Do 2019. godine prikupio je 6,4 miliona evra!

RADNA INTEGRACIJA

U Belgiji, ne postoji obaveza kao takva da se angažuje osoblje sa invaliditetom za privatne kompanije. Regioni mogu predložiti neke politike zapošljavanja. Za valonska državna preduzeća, zakon zahteva jednu osobu sa skraćenim radnim vremenom na svakih 20 stalno zaposlenih.

Agencija preuzima različite zadatke kako bi osigurala integraciju osoba sa invaliditetom na tržište rada u saradnji sa Foremom (Valonsko javno telo za zapošljavanje i obuku), kao i regionalnim misijama za zapošljavanje.

U Valoniji postoji i **E.T.A.: Adapted Work Enterprises** (preduzeća za prilagođeni rad). ETA su kompanije koje po zakonu primaju minimalan procenat osoba sa invaliditetom. Aktivni su u mnogim oblastima. Ove strukture imaju koristi od značajne finansijske intervencije javnih vlasti.

U Valoniji, **EWETA (Valloon Agreement of Adapted Work Enterprises)** broji 55 ETA kompanija odobrenih i subvencionisanih od strane Agencije koji zapošljavaju oko 10.000 radnika, od kojih skoro 91% ima ugovor na neodređeno vreme.

Belgija je takođe usvojila nacionalno zakonodavstvo u skladu sa EU direktivom 2000/78/EC. Ovaj Zakon o zabrani diskriminacije, nastao 2007. godine, zabranjuje diskriminaciju, posebno na osnovu invaliditeta.

Konačno, takođe se može primetiti da belgijski Ustav garantuje „pravo na beneficije, u zavisnosti od prirode i težine invaliditeta, mera koje obezbeđuju njenu autonomiju i društvenu i profesionalnu integraciju“.

► **EWETA**

Ciljna grupa: fizički, mentalni, senzorni invaliditet

EWETA (Valloon Agreement of Adapted Work Enterprises) je federacija.

Ona broji 55 ETA kompanija odobrenih i subvencionisanih od strane Agencije koji zapošljavaju oko 10.000 radnika, od kojih skoro 91% ima ugovor na neodređeno vreme.

Od ovih 10.000 radnika, 8.500 su osobe sa invaliditetom, većina njih sa mentalnim, fizičkim, senzornim invaliditetom. Skoro 86% radi na proizvodnim pozicijama, dok preostalih 14% ima

rukovodeće pozicije (od kojih su samo 18% osobe sa invaliditetom). Najzastupljenija je starosna grupa od 30 do 49 godina: ona čini skoro 65% radnika.

Ukupna ETA prodaja u 2020. iznosila je više od 361 milion evra. Danas je ukupan udeo subvencija koje dobijaju ETA kompanije oko 30% budžeta ETA, a preostalih 70% mora biti generisano ekonomskom aktivnošću.

DNEVNI BORAVCI I DRUGE DNEVNE AKTIVNOSTI

Dnevni boravak za odrasle (S.A.J.A.): Osoba sa invaliditetom koja ne radi može dobiti uslugu dnevnog boravka 5 dana u nedelji, od 8.30 do 16.00 časova. Organizuju se različite okupacione aktivnosti, koje nadgledaju vaspitači.

Specijalizovane službe za prijem mladih (SAS'j) primaju omladinu koja je van školskog sistema (privremeno ili duže) jer zbog težine invaliditeta ne pohađa običnu ili specijalnu obrazovnu ustanovu. Najčešće ih dočekuju tokom dana tokom nedelje, u različitom stepenu intenziteta u zavisnosti od potreba mlade osobe u datom trenutku.

Na osnovu ličnih potreba mlade osobe, ove službe pružaju medicinsku i paramedicinsku negu. Takođe organizuju radionice i razne aktivnosti ili proslavljaju praznike.

Specijalizovane usluge brige o deci pružaju individualnu, obrazovnu, medicinsku, terapijsku, psihološku i socijalnu negu prilagođenu njihovim potrebama. Oni imaju za cilj integraciju osobe sa invaliditetom u školske, društvene i kulturne aktivnosti.

Aktivnosti

U Valoniji i Briselu postoji kompjuterski alat koji se zove Access-I. Informiše osobe sa invaliditetom o stepenu dostupnosti kulturnih događaja, turističke infrastrukture, sporta, lokacija na otvorenom, biciklističkih tura itd.

Za putovanje u inostranstvo, **udruženje 'autonomija'** informiše osobe sa invaliditetom o centrima za odmor koji su savršeno prilagođeni različitim ograničenjima mobilnosti.

Agencija takođe ima niz dobrih ponuda za slobodno vreme.

Postoje mnoge inicijative i udruženja koja pomažu osobama sa invaliditetom da se bave sportom, hobiem i pristupom kulturi.

Regija Valonija je postavila web stranicu pod nazivom **WIKIWIPH** koja nudi set stranica sa objašnjenjima koja sadrže sva pomagala za osobe sa invaliditetom, u mnogim oblastima, uključujući pristup kulturnim i aktivnostima za slobodno vreme. | Wikiwiph (avik.be)

► **CREAHM-Lijež Dnevni boravak** **Ciljna grupa: Mentalne smetnje**

Dnevni centar CREAHM-Lijež (CJCL), SAJA, je priznata stalna prihvatna ustanova koja je otvorena pet dana u nedelji za odrasle osobe sa mentalnim smetnjama.

Aktivnosti u ponudi su uglavnom orjentisane ka umetničkom izražavanju.

Radionice slikarstva, vajarstva, muzike, pozorišta, graviranja, plesa, cirkusa itd. vode umetnici, a individualnu obrazovnu podršku sprovodi multidisciplinarni nastavni tim.

Organizuje projekte na nacionalnom i međunarodnom nivou i podržava širenje svojih produkcija.

ŽIVLJENJE - STANOVANJE

U Valoniji postoje:

- **Prenoćište za odrasle (S.R.N.A.)**. Ova usluga je namenjena osobama sa invaliditetom koji su korisnici usluge dnevnog boravka koji žele smeštaj ili osobama koje su bez okupacije tokom dana za koje ova usluga postaje dnevni boravak.
- **Rezidencijalne usluge za odrasle (S.R.A.)** Ovo su mesta života koja su sve više rezervisana za osobe pogođene veoma visokim stepenom invaliditeta. Oni imaju koristi od stalnog terapijskog i edukativnog nadzora.
- **Usluge stanovanja uz podršku (S.L.S.)** su namenjene odraslim osobama svih uzrasta ili mladima od 16 godina sa mentalnim invaliditetom. Nakon postavljanja individualnog projekta sa edukativnim timom, ovi ljudi odlaze iz rezidencijalne službe u službu stanovanja pod nadzorom gde mogu da steknu autonomiju.
- Za ljude koji žele da imaju svoj dom, ali im je potrebna treća strana za obavljanje određenih svakodnevnih zadataka, postoji usluga **Pomoć u dnevnim aktivnostima (A.V.J service)**. Da bi se zadovoljila ova potreba, u regionu Valonije, postoje kvartovi kuća koji se nalaze pored prostorija AVJ službe koja zapošljava osoblje sposobno da interveniše 24 sata dnevno kako bi pomoglo ljudima kada je to potrebno.
- Za mlade sa smetnjama u razvoju od 3 do 18 godina postoje **rezidencijalne omladinske službe (S.R.J)** koje nude stalnu danonoćnu negu u odgovarajućem okruženju.

► **Notre Village (Naše selo)**

Ciljna grupa: fizički, mentalni, intelektualni, senzorni invaliditet

"Naše selo" (*Notre Village*) je rezidencijalni dom i usluga dnevnog boravka za osobe sa invaliditetom.

Rezidencijalno ugostiteljstvo čini 10 rezidencijalnih objekata koji primaju ukupno 200 osoba sa invaliditetom.

Služba dnevnog boravka u selu organizuje brojne radionice i dnevne aktivnosti. Korisnici su punoletne osobe sa lakšim do teškim invaliditetom. Ciljevi: održati učenje, razviti veštine, omogućiti lični razvoj i integraciju u kolektivno postignuće. Služba dnevnog boravka nudi aktivnost pogodnu za više od 170 osoba. Podeljen je na tri oblasti: usluga – proizvodnja, umetnost - kultura, sport – blagostanje.

5.2 FRANCUSKA

Pravni okvir autonomije i zapošljavanja osoba sa invaliditetom

Zakon o jednakim pravima i mogućnostima, učešću i državljanstvu osoba sa invaliditetom od 11. februara 2005. godine donosi suštinske promene kako bi se ispunila očekivanja osoba sa invaliditetom:

Pravo na naknadu

Zakon o invalidnosti sprovodi princip prava na naknadu za invaliditet, kako u ustanovama, tako i kod kuće. Naknada pokriva potrebu za ljudskom, tehničkom ili životinjskom pomoći, smeštajem ili prevozom, u zavisnosti od životnog plana koji je formulisalo lice sa invaliditetom.

Osoba sa invaliditetom ima pravo na naknadu za posledice invaliditeta, bez obzira na poreklo i prirodu oštećenja, uzrast ili način života. Ova naknada se sastoji od zadovoljenja njegovih/njenih potreba, bilo u pogledu brige o ranom detinjstvu, školovanja, nastave, obrazovanja, profesionalne integracije, prilagođavanja kućnog ili radnog okruženja za potpuno ostvarivanje njegovog/njenog državljanstva i sposobnosti za autonomiju, kao i razvoj ili prilagođavanje ponude usluga, omogućavanje porodice i prijatelja osobe sa invaliditetom da iskoristi vreme za predah, razvoj grupa za uzajamnu samopomoć ili mesta u specijalizovanim ustanovama, pomoć bilo koje vrste osobi ili institucijama da žive u običnom ili prilagođenom okruženju. Ovi prilagođeni odgovori na potrebu uzimaju u obzir prijem i podršku koja je potrebna osobama sa invaliditetom koje ne mogu same da ostvare svoje potrebe.

Obrazovanje

Zakon o invalidnosti priznaje pravo svakom detetu sa invaliditetom da bude upisano u redovnu školu, onu koja je najbliža njegovom domu.

Zaposlenje

Zakon o invalidnosti potvrđuje obavezu zapošljavanja najmanje 6% radnika sa invaliditetom za preduzeća sa više od 20 zaposlenih, pojačava sankcije, stvara podsticaje i proširuje ih na javne poslodavce.

Pristupačnost

Zakon o invalidnosti definiše sredstva za učešće osoba sa invaliditetom u životu grada. Njime se stvara obaveza da se zgrade i prevoz učine dostupnim u roku od najviše 10 godina.

Odeljenjski domovi za invalidna lica

Zakonom o invalidnosti se osnivaju Odeljenjski domovi za invalidna lica (MDPH). U svakom odeljenju obavljaju misiju dočeka, informisanja, pratnje i savetovanja osoba sa invaliditetom i njihovih srodnika, davanja prava i podizanja svesti svih građana sa invaliditetom.

Vrste usluga za socijalno i radno uključivanje osoba sa invaliditetom

Neke mere preduzete na 3. međuresornoj komisiji za invalidnost (decembar 2019):

- **Doživotno pravo za korisnike invalidnine** čija se invalidnost verovatno neće povoljno promeniti
- **Uvođenje jedinstvenog telefonskog broja** kako bi se prekinula izolacija negovatelja i uvođenje novih rešenja za predah za porodice
- Implementacija od 2020. godine prvih "**evolucionih**" **stambenih jedinica**, sa obavezom prilagodljivih kupatila => adaptacije kuća i stanova u slučaju promene invaliditeta
- Digitalna primena od početka 2020. godine novog "**Priručnika**" za identifikaciju dostupnih sportskih objekata u blizini kuće
- Proširenje, najkasnije do septembra 2020. godine, **pristupa paratranzitnoj usluzi + povlašćene cene** u uslugama javnog prevoza za vođiče koji prate osobe sa invaliditetom
- **Poboljšan pristup zdravstvenoj zaštiti**
- Pokretanje **digitalne platforme za „zapošljavanje/obuku“** posvećene osobama sa invaliditetom
- **Poboljšana dostupnost kulturnih dobara i usluga** kroz bolji pristup prilagođenim knjigama, katalozima izdavača u digitalnom formatu i nelinearnim audio-vizuelnim uslugama + poboljšanje prikaza osoba sa invaliditetom i invaliditetom u audio-vizuelnim medijima.

Kontekst i prakse socijalne inkluzije osoba sa invaliditetom

ŠKOLSKA INTEGRACIJA

Pravo na obrazovanje za sve učenike sa smetnjama u razvoju sadržano je u Obrazovnom kodeksu: „Država u svojim oblastima nadležnosti obezbeđuje finansijske i ljudske resurse neophodne za školovanje dece, adolescenata i odraslih sa smetnjama u razvoju u redovnim školama“.

Zakonom o smernicama i programima za rekonstrukciju republičke škole, od 8. jula 2013. godine, po prvi put je utvrđen princip inkluzije škola. Uključuje odredbe za obuku nastavnika, saradnju između nacionalnog sistema obrazovanja i zdravstveno-socijalnih institucija i službi i obuku o digitalnim alatima za učenike u zdravstveno-socijalnim institucijama i službama.

Da bi osobe sa invaliditetom uključile u društvo, škole moraju da obezbede okruženje prilagođeno učenicima u skladu sa njihovim posebnim potrebama.

Kako obrazovati učenika sa invaliditetom u Francuskoj?

- Izrada individualnog školskog plana => Cilj: analizirati potrebe i proceniti veštine učenika
- Implementacija individualnog školskog plana
- Praćenje i podrška učenika od strane tima za praćenje i školovanje

Različiti putevi školovanja:

- Školovanje u redovnim školama - **inkluzivna škola**: u zavisnosti od potreba, „**lokalizovane jedinice za inkluzivno obrazovanje**“ (ULIS) mogu pružiti podršku nastavnicima
- Školovanje u **zdravstvenoj i socijalnoj ustanovi**: školovanje u medicinskoj jedinici sa vaspitno-terapijskom negom
- **Učenje na daljinu**: nacionalni centar za učenje na daljinu (CNED) obezbeđuje školovanje za učenike koji ne mogu u potpunosti ili delimično da se upišu u školu zbog invaliditeta

► La Maison de Sésame

Ciljna grupa: mentalni i intelektualni invaliditet

Jedna osoba od 150 je pogođena autizmom, što je između 400.000 i 600.000 ljudi sa autizmom u Francuskoj. 78% autistične dece nema pristup ili ima samo delimičan pristup obrazovanju prilagođenom njihovim potrebama. Autizam pogađa sve populacije, bez obzira na njihovu državu, društvenu klasu ili etničku pripadnost.

Misije „La Maison de Sesame“ su:

- Da obezbedi rano otkrivanje i zbrinjavanje dece, adolescenata i odraslih sa autističnim sindromom ili poremećajima sličnim autizmu
- Specijalizovana edukacija lica na staranju i kontinuitet nege
- Stalni odnos između roditelja i osoblja u ustanovi

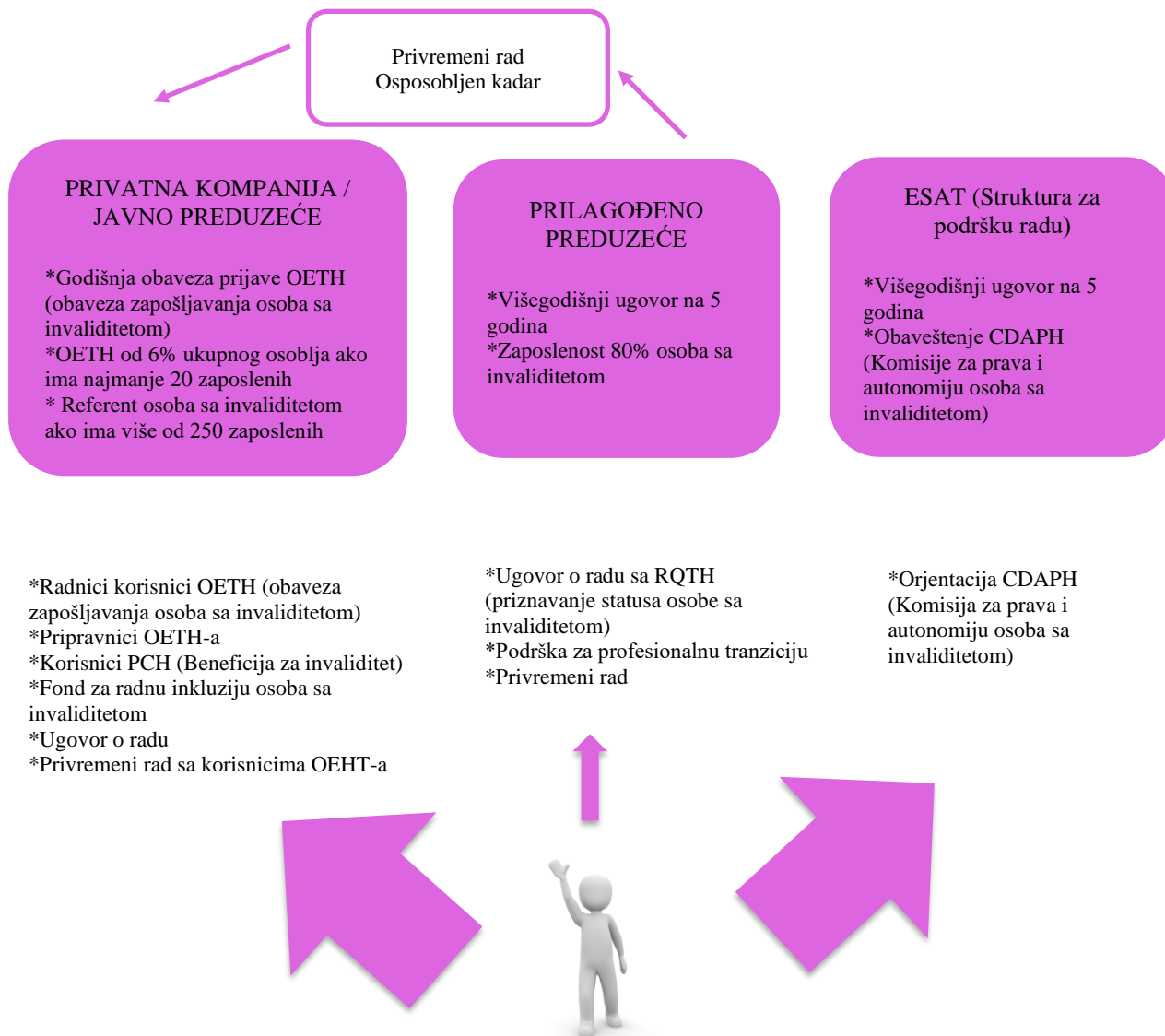
„La Maison de Sesame“ ima nekoliko ciljeva podrške:

- Promovisanje autonomije, održavanje veština i razvoj potencijala u svim oblastima (kognitivna, lična i autonomija u odnosima)
- Promovisati kvalitet života i zdravlja kroz potragu za psihičkim, fizičkim, afektivnim, kognitivnim i društvenim ispunjenjem i blagostanjem
- Garantovati prava i učešće kroz podršku pristupu državljanstvu i životu odraslih
- Da svakom stanovniku ponude personalizovanu podršku koja se razvija.

RADNA INTEGRACIJA

Prema Zakonu o radu, „Mobilizacija za zapošljavanje invalida se odnosi na sve poslodavce [...] sa najmanje 20 zaposlenih“. Poslodavci moraju da zapošljavaju osobe sa invaliditetom u proporciji od 6% ukupne radne snage. Ovaj zakon je na snazi od 1987. godine. Iste godine osnovano je Udruženje za upravljanje fondom za integraciju osoba sa invaliditetom.

Što se tiče rada i socijalne uključenosti osoba sa invaliditetom, u nastavku možete videti glavne aktere i službe koje postoje u Francuskoj:



► **Action Philippe Streit**

Ciljna grupa: fizički, mentalni, intelektualni invaliditet

The *Action Philippe Streit* je udruženje.

Njegov glavni cilj je da ponudi **kompletan ekosistem** za integraciju osoba sa invaliditetom i na taj način podrži kompanije koje favorizuju inkluziju osoba sa invaliditetom pružajući:

- Usluge prevoza, ishrane i smeštaja za osobe sa invaliditetom
- Prilagođeno i privilegovano radno okruženje (za privatne i prilagođene kompanije)
- Pristup nezi, sportu i rehabilitaciji za osobe sa invaliditetom, ali i otvaranje za sve
- Pristup kulturi za sve, a posebno za osobe sa invaliditetom

Ovaj ekosistem se nudi u **svakoj strukturi koja je aktivna u oblasti invalidnosti**, čime se na konkretan način promovira **uključivanje osoba sa invaliditetom** na tržište rada

- Regrutovanje i razmatranje sposobnosti koje prevazilaze diplome i veštine kako bi svaka motivisana osoba mogla da se pridruži timovima i da bude obučena;
- Integracija i obuka kako bi poverenje u kompaniju, ali i pre svega u sebe, omogućilo zaposlenima da napreduju;
- Podrška na radnom mestu, posebno da se obezbedi da bude prilagođeno fizičkim potrebama svakog pojedinca, ali i uopšte dobrobiti zaposlenih.

Ovo udruženje pruža prilagođenu infrastrukturu, kao i niz usluga kao što su pomoć u pronalaženju adaptiranog smeštaja, mesta za dom/rad i prisustvo zdravstvenih radnika koji rade na licu mesta.

DNEVNI BORAVCI I DRUGE DNEVNE AKTIVNOSTI

Privremeni smeštaj omogućava osobama sa invaliditetom svih uzrasta da budu smeštene u ustanovi na ograničeno vreme. Da bi bila primljena, osoba sa invaliditetom mora da se prijavi u Odeljenskom domu za invalidna lica (MDPH). Ponekad je potrebno učešće u plaćanju smeštaja.

Prema Zakonu u korist osoba sa invaliditetom, 'socijalna integracija i pristup sportu i aktivnostima za maloletna i odrasla lica sa fizičkim, senzornim ili mentalnim invaliditetom predstavljaju nacionalnu obavezu'.

Sportski imenik, nastao 2006. godine na inicijativu Ministarstva sporta, predstavlja interaktivni imenik sportskih objekata koji se izjašnjavaju kao sposobni da prime sportiste sa invaliditetom. Ovaj vodič informiše osobe sa invaliditetom o sportskim objektima koji su im dostupni u blizini mesta stanovanja.

„**Destinacija za sve**“ je jedini državni brend koji istovremeno unapređuje područje pristupačnom turističkom ponudom, u autonomiji i/ili uz pratnju, i garantuje dostupnost svakodnevnog života. „Destinacija za sve“ je deo vladine proaktivne politike u korist pristupačnog turizma koju su pokrenuli Međuresorni odbor za osobe sa invaliditetom i Međuresorni odbor za turizam.

„**Turizam i invalidnost**“ je jedina državna oznaka koja se dodeljuje turističkim profesionalcima koji su uključeni u kvalitetan pristup fokusiran na dostupnost slobodnog vremena i odmora za sve.

► **AHVVES**

Ciljna grupa: fizički, mentalni, intelektualni invaliditet

AHVVES (Association Handicap Valide Vivre Ensemble Solidaire) je neprofitno udruženje prava iz 1901. godine i priznato je kao od opšteg interesa. AHVVES je osnovan 21. decembra 2001. godine.

To je spoljno otvaranje HandiEPS-a, stvorenog 1995. godine.

Nastoji da promoviše društvenu inkluziju osoba sa invaliditetom kroz fizičke i sportske aktivnosti.

AHVVES je otvoren za sve. Akreditovan je za omladinu i sport i povezan je sa *Federation Francaise Handisport*.

Ciljevi ovog udruženja su:

- promovisanje socijalne inkluzije osoba sa invaliditetom, između ostalog, kroz fizičke i sportske aktivnosti
- podstiče evoluciju mentaliteta, stvarajući susrete između osoba sa invaliditetom i osoba koje su „sposobne za rad“.

Ovo se sprovodi na sledeći način:

- kroz uobičajene prakse
- podizanjem svesti
- kroz razne fizičke aktivnosti koje se nude redovno ili povremeno sa otvorenim prema spolja.

ŽIVLJENJE - STANOVANJE

Podrška u kući, porodična nega ili specijalizovane ustanove su sve smeštajna rešenja za osobe sa invaliditetom. Izbor u suštini zavisi od stepena zavisnosti osoba sa invaliditetom i njihovih različitih potreba koje procenjuje Komisija za prava i autonomiju osoba sa invaliditetom (CDAPH).

Kada se procena završi, CDAPH je u mogućnosti da odredi stopu invaliditeta. Nakon pregleda vašeg dosijea, CDAPH donosi odluke o različitim pravima osobe sa invaliditetom. Posebno odlučuje o stambenom pitanju. U zavisnosti od potrebe, CDAPH može osobu sa invaliditetom uputiti u specijalizovanu ustanovu ili u porodični dom.

Stambeno snabdevanje za osobe sa invaliditetom:

- **Običan smeštaj:** obezbediti da ljudi žive u prilagođenom okruženju kako bi bili što nezavisniji u svom domu

- **Organizovani smeštaj**

- *Privremeni smeštaj u ustanovi:* obezbediti negu za predah + organizovati odmor za porodicu i prijatelje.
- *„Dom za život“:* ustanova koja prima odrasle osobe sa invaliditetom sa određenom autonomijom da im ponudi aktivnosti i događaje u skladu sa njihovim invaliditetom.
- *Hostel za osobe sa invaliditetom:* smeštaj i podrška za zaposlene odrasle osobe sa invaliditetom. Ova vrsta smeštaja je često povezana sa institucijom za podršku radu.
- *Dom za medicinsku negu (FAM):* smeštaj i podrška odraslim osobama sa invaliditetom koje su teško zavisne i koje nisu u mogućnosti da samostalno obavljaju svakodnevne aktivnosti.
- *Specijalizovani dom za negu (MAS):* smeštaj i podrška odraslim osobama sa invaliditetom koje su teško zavisne i nisu u mogućnosti da samostalno obavljaju svakodnevne aktivnosti. U principu, specijalizovani domovi za negu (MAS) zbrinjavaju nešto više zavisnih ljudi od stanovništva koje je smešteno u domu za zdravstvenu negu (FAM), ali u praksi je populacija manje-više ista.

► *La Fontaine des Jonchets*

Ciljna grupa: fizički, mentalni, intelektualni invaliditet

Dom za život „La Fontaine des Jonchets” pruža dom ljudima koji nisu u mogućnosti da rade. Dočekuju se u prijatnom ambijentu, prilagođenom i na jednom nivou, garantujući im sigurnost noću i danju.

Multiprofesionalni tim prati ove ljude u aktivnostima svakodnevnog života, nudi im aktivnosti prema njihovim potrebama i zahtevima, u skladu sa njihovim individualnim planom.

Imanje ima sobu za privremeni smeštaj.

Ovaj dom stvara brojna partnerstva sa udruženjima i lokalnom zajednicom kako bi obogatio svoje aktivnosti.

Tim nudi lokalnu podršku u okviru bezbednosnog okvira 24h/24h:

- Hotelske usluge (obroci, posteljina, održavanje)
- Podrška u aktivnostima svakodnevnog života
- Praćenje zdravlja i nege
- Unutrašnje i eksterne aktivnosti

Ustanova podržava 55 odraslih osoba sa intelektualnim teškoćama, uključujući 15 u dnevnom boravku. Jedno mesto je rezervisano za privremeni prijem.

5.3 MAĐARSKA

Pravni okvir autonomije i zapošljavanja osoba sa invaliditetom

Trenutno najvažniji zakoni ili politike za osobe sa invaliditetom su sledeći dokumenti:

- **Zakon br. XXVI iz 1998. o pravima i jednakim mogućnostima osoba sa invaliditetom**, Nacionalni program za osobe sa invaliditetom Mađarske
- **Akt o potvrđivanju Konvencije UN o pravima osoba sa invaliditetom**

Mađarska je ratifikovala većinu međunarodnih instrumenata, uključujući one sa odredbama o osobama sa invaliditetom, ali tek treba da ratifikuje Revidiranu Evropsku socijalnu povelju (RESC) ili Protokol br. 12 uz Evropsku konvenciju o zaštiti ljudskih prava i osnovnih sloboda (ECHR). Međutim, Zakon o jednakom tretmanu i unapređenju jednakih mogućnosti (**Zakon o jednakom tretmanu**) uvodi sveobuhvatan antidiskriminacioni okvir, koji takođe obuhvata osobe sa invaliditetom. Zakonom se transponuju odredbe direktiva Evropske unije o zapošljavanju i rasnoj ravnopravnosti u nacionalno zakonodavstvo. Takođe, uspostavlja novo telo za ravnopravnost, čija će nadležnost pokrivati sve oblasti diskriminacije, uključujući diskriminaciju na osnovu invaliditeta. Glavni zakon o osobama sa invaliditetom je Zakon o pravima i obezbeđivanju jednakih mogućnosti osoba sa invaliditetom (**Zakon o osobama sa invaliditetom**).

Strateški je važan **Mađarski nacionalni program invalidnosti 2015-2025** (Skupština, 2020) koji treba da odredi političke tendencije u narednim godinama i da precizira glavne tačke saradnje između sektora i van državne uprave. Nacionalni program za osobe sa invaliditetom treba da se zasniva na iskustvu izveštaja odobrenog Odlukom 70/2012 (od 16.10.) Narodne skupštine o sprovođenju Nacionalnog programa za osobe sa invaliditetom 2007-2010. i odgovarajućih mera Vlade i ispunjava kriterijume prema Vladinoj Uredbi 38/2012 (od 12.03.) o državnom strateškom upravljanju.

Vrste usluga za socijalno i radno uključivanje osoba sa invaliditetom

U Mađarskoj postoje dve različite dugoročne usluge za osobe sa invaliditetom, prema stepenu zavisnosti: **naknada za negu** i **naknada za kućnu negu dece**. Za usluge dugotrajne nege potreban je visok nivo zavisnosti, na primer, ljudi moraju biti nesposobni da obavljaju aktivnosti svakodnevnog života u dovoljnoj meri u skladu sa svojim mentalnim ili fizičkim zdravljem. Naknada za negu isplaćuje se licu koje pruža dugotrajnu negu i trajno izdržavanje članova porodice koji su invalidni, trajno bolesni i kojima je potrebna stalna nega. Obezbeđuju ga okružne kancelarije. Naknada za kućnu negu deteta plaća se za roditelja koji se stara o svojoj deci sa teškim invaliditetom. Osobe sa promenjenom radnom sposobnošću mogu da dobiju usluge kao što su beneficija za rehabilitaciju i invalidnina. Lice ima pravo na naknadu za rehabilitaciju ako se može rehabilitovati. Naknada za rehabilitaciju može se obezbediti za period rehabilitacije najviše 3 godine. Ako rehabilitacija nije preporučljiva ili moguća ili osoba dostigne starosnu granicu za penzionisanje u roku od 5 godina, može se zatražiti invalidnina.

ŠKOLSKA INTEGRACIJA

Obrazovna politika u Mađarskoj podržava integraciju u školama kao politički, društveni i pedagoški cilj. **Izmene i dopune Zakona o narodnom obrazovanju iz 1993. godine** imaju za cilj da pojačaju napore protiv diskriminacije u procesu i aktivnostima obrazovanja i obuke. Obrazovanje učenika sa posebnim potrebama podržano je Vladinim namerama: prema gore pomenutom zakonu učenici sa posebnim obrazovnim potrebama mogu pohađati redovne škole. Postoji jasna komunikacija sa roditeljima, od kojih se takođe traži da aktivno učestvuju u obrazovanju svoje dece. Specijalne škole i specijalna odeljenja i dalje preovlađuju, ali se broj integrisanih učenika povećava iz godine u godinu. Učenici sa posebnim obrazovnim potrebama (prema poslednjoj izmeni Zakona o narodnom obrazovanju iz 2003. godine) su:

1. Učenici sa fizičkim ili senzornim smetnjama, lakšim i umerenim mentalnim smetnjama, smetnjama u govoru, autizmom, trajnim i teškim teškoćama u procesu učenja zbog poremećaja njihovog individualnog razvoja (dileksija, disgrafija, hiperaktivnost i dr.), višestrukim smetnjama.
2. Učenici sa poteškoćama u učenju i ponašanju.
3. Učenici sa nedostacima.

Roditelji učenika iz kategorije 1 nisu slobodni u izboru škole; dobijaju predlog stručne komisije. Protiv odluke mogu da se žale, a ako i dalje nisu zadovoljni novom odlukom, mogu pokrenuti parnični postupak. Sa širenjem inkluzivnog obrazovanja, stručno znanje nastavnika je sve potrebnije u redovnim školama. Znanje specijalnih institucija u obrazovanju sa posebnim potrebama (kreiranje razvojnih programa, terapija, savetovanje) može pomoći deci da učestvuju u obrazovanju.

► **Addetur škola**

Ciljna grupa: fizički, mentalni, intelektualni invaliditet

Addetur School (www.addeturiskola.hu) nalazi se u Budimpešti, glavnom gradu Mađarske i integrisana je škola za osobe sa fizičkim invaliditetom i učenike bez invaliditeta koja nudi srednje i stručno školsko obrazovanje. (www.addeturiskola.hu).

Ova škola je jedinstvena u zemlji, kako po sastavu učenika, tako i po viziji integracije. Svrha osnivanja škole bila je osnivanje srednje škole za učenike sa smetnjama u razvoju i drugim smetnjama (slabog vida, oštećenog sluha, autistične, osobe sa otežanim učenjem, iz problematičnih društvenih sredina, mentalnih poremećaja) koji se ne mogu integrisati. Kao rezultat sukcesivnog inkluzivnog pedagoškog programa škole i složenog tima od nekoliko specijalista, čak i mladi (od kojih su drugi odustali) postižu dobre rezultate u učenju uz odgovarajuću posebnu pomoć. Polazu malu maturu; imaće profesiju i mogu postati „samouvereni“ odrasli ljudi koji brinu o sebi.

RADNA INTEGRACIJA

Što se tiče zapošljavanja, doprinos za rehabilitaciju je 9 puta veći od minimalne zarade, što je 1.341.000 HUF u 2019. godini, koju mora platiti poslodavac u svim sektorima nacionalne privrede ako statistički broj zaposlenih prelazi 25, a poslodavac ne zaposli najmanje jednu osobu sa invaliditetom ili tzv. promenjene [BS1] radne sposobnosti zaposlenog.

Lica čiji radni odnos oslobađa poslodavca od obaveze plaćanja doprinosa za rehabilitaciju definisana su posebnim propisom, **Uredbom Vlade 177/2005. o budžetskim subvencijama za zapošljavanje radnika sa promenjenom radnom sposobnošću**. Radnicima promenjene radne sposobnosti, u smislu obaveze iz radnog odnosa, mogu se smatrati samo ona lica čije dnevno radno vreme, po osnovu ugovora o radu, traje četiri sata i koje imaju stručno mišljenje propisano uredbom. Lice se može smatrati zaposlenim sa promenjenom radnom sposobnošću sve dok važi stručno mišljenje kojim se potvrđuje oštećenje zdravlja. Obavezu doprinosa za rehabilitaciju utvrđuje, prijavljuje i uplaćuje na odgovarajući račun Poreske uprave Mađarske poslodavac koji je dužan da plati ovaj doprinos. Zaposlenje se takođe može naći na „**zaštićenim radnim mestima**“. Postoje dve vrste zapošljavanja koje su navedene u šemi – „**dugoročno**“ i „**tranzitno**“. Šema dugoročnog zapošljavanja je za ljude za koje je malo verovatno da će ikada izaći na otvoreno tržište rada zbog stepena njihovog invaliditeta. Šema tranzita je za one koji bi mogli da rade na tržištu rada i namenjena je poboljšanju njihovih mogućnosti kroz profesionalno obrazovanje ili razvoj veština, ili poboljšanje njihovog zdravlja.

► ***Strázsa Tanya***

Ciljna grupa: mentalni I intelektualni invaliditet

Strazsa Tanya je multiaktivna socijalna zadruga koja služi otvaranju radnih mesta, zapošljavanju, obuci i obrazovanju onih koji traže posao i neaktivnih u nepovoljnom položaju. Strazsa Tanya pruža netipične oblike zapošljavanja za osobe u nepovoljnom položaju, osobe sa invaliditetom i neaktivne osobe.

Pansion Strazsa se nalazi u srcu Kiškunšaga, u prijatnom prirodnom okruženju. Ovo je mesto za uživanje u tradicionalnom gostoprimstvu u okruženju 21. veka, ima šest hektara zemlje koja gostima pruža tišinu i mir sela. Pansion može da primi 42 osobe u osam soba otvorenih sa dugom trema, dok se u potkrovlju nalazi lep stan sa tri spavaće sobe, dnevnim boravkom i čajnom kuhinjom. Sve sobe imaju sopstveno kupatilo.

Tu je i zoološki vrt, međunarodno nagrađivano igralište idealno za sposobnu i decu sa invaliditetom, kuglanje, odbojkaško igralište i staza za jahanje. U njemu se održavaju radionice i društvena dešavanja, wellness deo uključuje đakuzi, slanu sobu, solarijum, saunu i sobu za masažu i otvoreni bazen. U blizini imanja je moguć i ribolov.

Organizuju integrisane, kulturne i rekreacijske programe otvorene za sve na farmi.

Organizuju izvanrednu obuku (Strazsa Proba) koja se bavi situacijom mladih ljudi sa intelektualnim teškoćama koji su napustili javno obrazovanje. Ova obuka na Farmi ne samo da pomaže u osnovnim zadacima upravljanja životom, već takođe pruža radno iskustvo i gradi kontakt sa lokalnim stanovništvom na empatičan i osetljiv način.

Kao akreditovani poslodavac, Farma omogućava zapošljavanje mladih sa invaliditetom u okruženju.

DNEVNI BORAVCI I DRUGE DNEVNE AKTIVNOSTI

„Dnevni boravak”, koji se takođe naziva rehabilitacioni centar, je specifičan oblik osnovne socijalne usluge. Priznat je društvenim propisom predviđenim Zakonom 3/1993. Usluge dnevnog boravka imaju za cilj da pruže socijalnu podršku osobama sa invaliditetom u blizini njihovih domova. Korisnici su najčešće punoletne osobe koje nisu zaposlene i koje žive sa svojim porodicama. Dnevni boravak je dostupan osobama sa bilo kojom vrstom invaliditeta, zaduženi su za organizovanje društvenih aktivnosti, a obezbeđuju i obroke za korisnike usluga. Oni takođe često pružaju neki oblik socijalnog zapošljavanja. Centri za dnevni boravak nisu uvek u mogućnosti da odgovore na potrebe korisnika, na primer, posebne senzorne ili komunikacione potrebe osobe ne mogu uvek da budu pomognute uslugom. Stoga, mnoge osobe sa invaliditetom odlučuju da traže pomoć van centara, preko neformalnih mreža ili svojih porodica.

Dnevne aktivnosti, slobodno vrijeme, podršku društvenom životu i društvene aktivnosti, kao što su sportski ili kulturni događaji za osobe sa invaliditetom obično organizuju osnovne i srednje škole i nevladine organizacije.

Dnevni boravci mogu biti rezervisani za osobe sa fizičkim invaliditetom ili za osobe sa mentalnim smetnjama.

Često se povezuju sa stambenim objektima namenjenim istoj ciljnoj grupi. Postoje i javni i privatni objekti, ali oni nude usluge za osobe koje su van sistema, u dogovoru sa javnom upravom.

► MEREK

Ciljna grupa: fizički i intelektualni invaliditet

MEREK-om upravlja i finansira Generalni direktorat za socijalnu i dečju zaštitu, kojim upravlja Ministarstvo za ljudske kapacitete. Cilj MEREK-a je da pomogne društvenu integraciju osoba sa fizičkim invaliditetom kroz kompleksne rehabilitacione usluge. Stručni program je bio jedan od prvih u Mađarskoj koji je kao svoju osnovnu misiju postavio integraciju i nezavisnost osoba sa fizičkim invaliditetom.

Trenutno pružaju usluge rehabilitacije za oko 200 osoba sa fizičkim i višestrukim invaliditetom uz 110 stalno zaposlenih radnika. Za nekoliko korisnika svojih usluga nude usluge rehabilitacije u novom odeljenju za rehabilitaciju dnevne njege Tomorrow's House (pogledajte na www.holnaphaza.hu).

Novi korisnici se procenjuju, a individualni planovi razvoja se sastavljaju i revidiraju svakih 6 meseci. Maksimalno trajanje boravka u MEREK-u je 3 godine koje se po potrebi može produžiti za još 2 godine.

ŽIVLJENJE - STANOVANJE

Podrška stanovanju u Mađarskoj se pruža kroz usluge regulisane Socijalnim zakonom (3/1993), a usluge obično pružaju država, crkve ili nevladine organizacije. Iako je dostupan niz usluga (na primer, klubovi za starije, subvencionisani obroci itd.), usluge koje su specifičnije za osobe sa invaliditetom uključuju „**uslugu podrške**“ i „**pomoć u kući**“ – ovu poslednju koriste uglavnom starije osobe.

„**Stanovanje uz podršku**“ je relativno nova pravna kategorija u Mađarskoj i ima za cilj da pomogne osobama sa invaliditetom da žive samostalno. Stanovanje uz podršku pruža se osobama sa invaliditetom, ali i psihijatrijskim pacijentima i onima koji su zavisni od droga ili alkohola. Usluge „stanovanja uz podršku“ obično kombinuju **stambene i socijalne usluge** koje pruža isti pružalac usluga.

Dugotrajno institucionalno zbrinjavanje i nega u Mađarskoj postoji za oko 39.000 osoba sa invaliditetom koje žive u rezidencijalnim ustanovama, uključujući rezidencijalne ustanove za osobe sa invaliditetom ili domove socijalne zaštite za stare. Naime, više od polovine osoba sa invaliditetom u institucijama živi u domovima za stara lica.

Privremeni domovi su stambene socijalne službe koje obezbeđuju privremeni smeštaj za osobe sa invaliditetom zbog porodičnih prilika ili koje imaju lične probleme.

Postavljena je dugoročna strategija za otkup rezidencijalnih ustanova koje brinu o velikom broju osoba i stoga su, nakon ulaganja značajnih sredstava, preduzeti veliki koraci na širenju šeme stanovanja uz podršku.

► ***Patronus Ház***

Ciljna grupa: mentalni invaliditet

Patronus Haz (Kuća) je nova rezidencijalna kuća koja pruža punu brigu za 12 korisnika. Ljudi koji žive u Patronus Hazu su pogođeni autizmom i/ili umerenim intelektualnim invaliditetom. Da bi se očuvao privatni životni prostor stanara, oni su smešteni u jednokrevetnim sobama. Pored uređenja prostrane zajedničke trpezarije-dnevne sobe u okviru doma, stanarima je na raspolaganju i sportska soba, slana soba, soba za relaksaciju i prostorije za umetnost i zanat.

Prilikom projektovanja bašte, pažnja je bila posvećena obezbeđivanju uređaja i rešenja pogodnih za senzornu osetljivost, tako da su za uživanje u slobodnom vremenu na raspolaganju prostrana natkrivena terasa, prostor za zabavu, nekoliko mogućnosti ljuljanja, mesta za skrivanje i kreativni prostor.

<http://patronushaz.hu/new/index.php>

5.4 IRSKA

Pravni okvir autonomije i zapošljavanja osoba sa invaliditetom

U okviru **Sveobuhvatne strategije za osobe sa invaliditetom** (2015–2024), Vlada se obavezala da poveća cilj zapošljavanja osoba sa invaliditetom u javnoj službi sa minimalnih 3% na minimum 6% do 2024. godine.

Ne postoje irski zakoni koji primoravaju privatne kompanije da zapošljavaju kvote lica u nepovoljnom položaju. Međutim, **Zakoni o zapošljavanju i ravnopravnosti** (1998-2015) obavezuju poslodavce da stvore razumne uslove za rad osoba sa invaliditetom. To znači da moraju da naprave aranžmane koji će omogućiti osobama sa invaliditetom da:

- imaju jednake mogućnosti prilikom konkurisanja za posao
- budu tretirani isto kao i kolege
- imaju jednake mogućnosti za napredovanje
- pohađaju obuku.

Poslodavac ne mora da zaposli ili obezbedi obuku osobi koja nije sposobna da radi posao. Moraju da razmotre da li postoje odgovarajuće mere koje bi mogli da preduzmu da podrže osobu da obavi posao, npr. efektivne/praktične promene koje poslodavac sprovodi kako bi omogućio zaposlenima sa invaliditetom da obavljaju svoj posao, uključujući:

- prilagođavanje prostorija ili opreme
- fleksibilno radno vreme
- pružanje obuke ili druge podrške
- prilagođavanje radnog vremena ili omogućavanje rada od kuće
- dodeljivanje zaposlenom određenih zadataka i zamena drugih za ekvivalentne dužnosti, u konsultaciji sa zaposlenim.

Da bi znali koje odgovarajuće mere da uvedu, poslodavci treba da razumeju praktične potrebe osoba sa invaliditetom i osoba sa problemima mentalnog zdravlja.

Poslodavac možda neće morati da obezbedi odgovarajuće mere ako bi u tom slučaju pretrpeo „**nesrazmerno opterećenje**“. Da bi se utvrdilo šta je „nesrazmerno opterećenje“, uzima se u obzir nekoliko stvari, uključujući:

- finansijski trošak mera
- ostali uključeni troškovi npr. vreme osoblja ili uticaj na produktivnost
- veličinu i finansijska sredstva poslovanja.

Pre nego što tvrde da bi obezbeđivanje mera razumnog prilagođavanja predstavljalo „nesrazmerno opterećenje“, moraju da razmotre mogućnost dobijanja javnih sredstava, grantova itd... Ako im je pomoć dostupna, to bi moglo da omogući promene. Mnoge razumne mere prilagođavanja ne bi nužno imale implikacije na troškove – kao što su fleksibilni radni aranžmani ili olakšavanje rada sa skraćenim radnim vremenom.

Vrste usluga za socijalno i radno uključivanje osoba sa invaliditetom

Usluge socijalne inkluzije se pružaju u okviru **Rehabilitativne obuke** (obuke koja nije povezana sa radnom snagom) osoba sa invaliditetom. Odgovornost za pružanje ovih usluga leži na Izvršnoj službi zdravstvene službe i agencijama socijalne ekonomije. Rehabilitacioni trening se fokusira na razvoj životnih veština, socijalnih veština i osnovnih radnih veština sa ciljem poboljšanja kvaliteta života i opšte radne sposobnosti polaznika.

Radna inkluzija

Zapošljivost – državna služba pruža podršku pri zapošljavanju za osobe sa invaliditetom. To je savetodavna služba za zapošljavanje za poslovnu zajednicu. Takođe će poslodavcima omogućiti pristup grupi potencijalnih zaposlenih sa različitim nivoima veština, sposobnosti i obuke. Usluga pruža:

Program sposobnosti – obezbeđuje finansiranje 27 projekata koji mlade (15-29 godina) sa invaliditetom približavaju tržištu rada. Program je namenjen mladim ljudima koji trenutno nisu spremni da rade koristeći niz podrške usmerene na osobu. Ova vrsta rada pomaže mladim ljudima da identifikuju i prate puteve napredovanja na osnovu svojih potencijala i potreba.

ŠKOLSKA INTEGRACIJA

Deca sa posebnim obrazovnim potrebama mogu biti u redovnim odeljenjima u redovnim osnovnim školama ili u posebnim odeljenjima u tim školama. Oni mogu dobiti dodatnu obrazovnu podršku od **nastavnika specijalnog obrazovanja** i podršku za negu od **asistenata za posebne potrebe** (SNA).

Sve škole imaju dodeljene defektologe koje mogu koristiti za pružanje dodatne podrške deci kojoj je to potrebno. Podrška se pruža uzimajući u obzir potrebe za učenjem deteta. Više se ne zasniva na dijagnozi određenog invaliditeta. Dodatna nastava se može izvoditi u učionici ili u malim odvojenim grupama. Nekim učenicima će možda biti potrebna dodatna individualna nastava tokom određenog perioda.

Roditelji ili staratelji više ne moraju da pribavljaju ili plaćaju procene za svoje dete da bi dobilo dodatnu podršku u nastavi u školi, a škole ne moraju da čekaju na ove procene da bi deci pružile dodatnu podršku u nastavi koja im je potrebna.

Očekivalo se da će **model školske inkluzije** radikalno promeniti način na koji su asistenti za decu sa posebnim potrebama dodeljivani školama. Predviđen je određen broj SNA u datoj školi, na osnovu opšteg profila potreba te škole. To je značilo da se škole više neće direktno prijavljivati za SNA podršku za pojedinačnu decu. (ODLOŽENO DO 2022/23.)

► **Saplings škole**

Ciljna grupa: intelektualni invaliditet

Saplings škole su specijalne škole sa zajedničkim obrazovanjem koje pružaju kvalitetno obrazovanje za učenike sa autizmom i složenim potrebama. Filozofija obrazovanja Specijalne škole Saplings je da svi učenici imaju pravo na odgovarajuće obrazovanje koje će im omogućiti da ostvare svoj puni potencijal i učestvuju u svom porodičnom i društvenom životu, slaveći svačije dostojanstvo, jedinstvenost i pravo na optimalno obrazovanje. Saplings škole imaju za cilj da stvore zajednicu u kojoj svi učenici i njihove porodice osećaju da su shvaćeni, zbrinuti, cenjeni i poštovani.

U tipičnoj školi Saplings, koja radi sa administrativnim glavnim nastavnikom, postoji šest nastavnika u razredu, dvadeset asistenata za posebne potrebe, radni terapeut sa skraćenim radnim vremenom i konsultant za ponašanje. Pored toga, da bi osigurali multidisciplinarni pristup, oni blisko sarađuju sa logopedima i terapeutima, muzičkim terapeutima, medicinskim i nemedicinskim osobljem kako bi osigurali da su sve potrebe dece zadovoljene.

RADNA INTEGRACIJA

Pravni kontekst

Šest strateških prioriteta Sveobuhvatne strategije zapošljavanja osoba sa invaliditetom su:

- izgraditi veštine, kapacitet i nezavisnost
- obezbediti mostove i oslonce u radu
- isplatiti rad
- promovisati zadržavanje posla i ponovni ulazak na posao
- pružati koordiniranu i besprekornu podršku
- angažovati poslodavce.

Vlada je već primenila preporuke:

- cilj zapošljavanja osoba sa invaliditetom u javnoj službi će se postepeno povećavati sa 3% na 6%
- biće uređen poseban javni servis za osobe sa invaliditetom kako bi se otvorili alternativni kanali za zapošljavanje osoba sa invaliditetom.

Finansijski kontekst

Postoji podrška za osobe sa invaliditetom i poslodavce.

- Šema grantova za tumača za intervju za posao - za osobe sa oštećenim govorom i sluhom koji idu na razgovore za posao.
- Šema subvencionisanja plata (VSS) nudi finansijsku podršku poslodavcima koji zapošljavaju osobe sa invaliditetom.
- Šema podrške podizanju svesti o invalidnosti - grant za troškove obuke zaposlenih o svesti o invalidnosti na radnom mestu.
- Šema grantova za zadržavanje zaposlenja pomaže poslodavcima da zadrže zaposlene koji dobiju bolest ili oštećenje.
- Grant za adaptaciju opreme na radnom mestu dostupan je poslodavcima koji moraju da prilagode svoje radno mesto ili da kupe specijalizovanu opremu.

► **“Zelena kuhinja” kafe restoran i baštenski centar sa prodavnicom**

Ciljna grupa: fizički, mentalni, intelektualni i senzorni invaliditet

“Zelena kuhinja” kafe restoran i baštenski centar sa prodavnicom je socijalno preduzeće koje se sastoji od kafe restorana koji služi kuvanu hranu i čaj, kafu i pića. Pored kafea je baštenski centar i prodavnica, u kojoj se prodaju biljke i žbunje, kao i izbor sobnog bilja i poklona.

Socijalno preduzeće obezbeđuje obuku, radno iskustvo i zapošljavanje osoba sa intelektualnim invaliditetom. U kafiću prolaze obuku o osnovnim kulinarskim veštinama, poslu konobara i veštinama pružanja usluga klijentima. U baštenskom centru i prodavnici stiču iskustvo u maloprodaji i korisničkom servisu. Socijalno preduzeće radi u partnerstvu sa programom WALK PEER koji pomaže mladim ljudima da nađu zaposlenje. Fasilitatori za zapošljavanje rade sa pojedincima kako bi pristupili obuci, radnom iskustvu dok razvijaju svoje komunikacijske veštine, pišu svoju biografiju itd.

Mnogi od ovih ljudi zadrže plaćeno zaposlenje i steknu novo poverenje u sebe i svoje sposobnosti.

DNEVNI BORAVCI I DRUGE DNEVNE AKTIVNOSTI

Dnevne usluge podrške za odrasle

Ove usluge su za osobe koje imaju značajne potrebe za podrškom koje proizlaze iz invaliditeta i potrebna im je dodatna pomoć za pristup zajednici i uslugama u skladu sa njihovim željama i potrebama. Tradicionalno, sve aktivnosti i podrška su se pružale na servisnoj lokaciji, uglavnom od strane zdravstvene službe ili dobrotvornih organizacija (koje finansira HSE). Ovaj model isporuke se menja. U zavisnosti od snaga i sposobnosti osobe, ili lokacije usluge, pojedinačni korisnici usluga mogu i dalje dobiti deo ili većinu podrške u jednom centru. Međutim, namera se menja na pružanje podrške ljudima da pristupe glavnim uslugama u zajednici gde je to moguće.

Obuka za profesionalnu rehabilitaciju

Ovo su kursevi obuke koji pomažu u razvoju životnih veština, društvenih veština i osnovnih radnih veština. Svake godine, oko 400 maturanata upiše se na ove kurseve obuke. Polaznici obuke pohađaju ove kurseve dve do četiri godine i dobijaju podršku da razviju i pregledaju planove obuke u skladu sa svojim potrebama i sposobnostima. Rehabilitacioni trening ima za cilj da pomogne učesnicima da napreduju do većeg nivoa nezavisnosti i integracije u svojoj zajednici. To može pomoći u prelasku na redovno postškolsko obrazovanje i obuku ili na specijalističku stručnu obuku.

► LINC program

Ciljna grupa: fizički, mentalni, intelektualni i senzorni invaliditet

Program LINC podržava osobe sa invaliditetom da budu društveno uključene u svoje zajednice i takođe ih podržava da se smisleno angažuju dok slede svoju sopstvenu samoopredeljenu viziju.

Korisnici usluga u LINC-u se podstiču da se angažuju u nizu aktivnosti koje smanjuju stres i obezbeđuju zdravlje i dobrobit svima. Ovo uključuje strategije koje podržavaju ljude da razviju personalizovane strategije koje poboljšavaju njihove kapacitete u oblastima vežbanja, upravljanja stresom, ishrane, društvenih uloga, rekreacije itd.

Korisnici usluga se ohrabruju da razviju društvene uloge u svojim zajednicama, da volontiraju, imaju plaćene poslove, da grade odnose, da se upišu u redovno obrazovanje i da razviju svoje oblasti interesovanja, a sve to koristi mentalnom zdravlju. Sistem merenja ličnih ishoda obezbeđuje strukturirani format identifikovanja i razvoja ličnih ciljeva za svakog korisnika usluge i meri njihov napredak ka svakom ishodu. Za korisnike usluga koji mogu predstavljati složene zdravstvene probleme, razvijena je podrška usmerena na osobu koja im pomaže da održe pozitivno mentalno zdravlje

ŽIVLJENJE - STANOVANJE

2012. godine objavljen je izveštaj „**Vreme je da se krene dalje od grupnih smeštaja**“. U to vreme je više od 4.000 osoba sa invaliditetom živelo u „grupnim smeštajima“ (10 ili više ljudi je delilo objekte). Postala je Vladina strategija da se sve osobe koje žive u grupnim smeštajima presele na život u zajednici i podršku; uključujući:

- HSE domske zajednice
- Socijalno stanovanje (lokalne vlasti i odobreni stambeni organi)
- Starački domovi
- Privatni stanovi na iznajmljivanje
- Porodične kuće
- Centri za palijativno zbrinjavanje

U 2019. godini 116 ljudi se preselilo u novi smeštaj, a 1.953 i dalje žive u grupnom smeštaju.

Finansijska podrška stanovanju

- **Dodatak za stanarinu** je plaćanje na osnovu imovinskog stanja za određene osobe koje žive u privatnom iznajmljenom smeštaju i ne mogu iz sopstvenih sredstava da pokriju troškove svog smeštaja. To je kratkoročna podrška prihodima za ljude u privatnom sektoru.

- **Isplata stambene pomoći** (HAP) je oblik socijalne stambene podrške za osobe koje imaju dugoročnu stambenu potrebu. HAP je dostupan u svim oblastima lokalne vlasti i na kraju će zameniti dodatak za dugoročnu zakupninu. Stanari plaćaju nedeljni doprinos za zakup HAP lokalnoj vlasti, na osnovu svojih prihoda i platežne sposobnosti. U okviru HAP šeme možete se zaposliti sa punim radnim vremenom i zadržati svoju stambenu pomoć.

- **Zakupninu socijalnog stanovanja** naplaćuju pružaoci socijalnih stanova (bilo lokalne vlasti ili odobreni stambeni organi). Zakupnina može biti ili „diferencijalna najamnina“ po osnovu imovinskog cenzusa ili određeni iznos u nekom AHB stambenom objektu.

► **Tinteán**

Ciljna grupa: fizički, mentalni, intelektualni i senzorni invaliditet

Tinteán (Dobrovoljno stambeno udruženje iz Karloua)

Tinteán dolazi od stare galske irske fraze koja znači „nema mesta kao što je dom“. Od svog osnivanja 1992. godine, Tintean je razvio preko 100 stambenih jedinica u gradu Karlou i drugim zajednicama širom okruga Karlou, koje se nalaze u Midlendu u Irskoj. Oni obezbeđuju domove za sve kategorije lica kojima je potrebno socijalno stanovanje, odnosno za porodice sa niskim primanjima, samce, starije osobe i osobe sa fizičkim i intelektualnim invaliditetom. Stanovanje za osobe sa invaliditetom obezbeđeno je u imanjima za stanovanje „opštih potreba“, bilo u Tinteanovim sopstvenim zgradama ili u okviru privatnih imanja.

Tintean radi u partnerstvu sa Delta Centrom u Karlouu koji pruža socijalnu negu i usluge podrške osobama sa invaliditetom koji su podstanari Tinteanu, koji žive u stambenim jedinicama koje se nalaze u zajednici.

5.5 ITALIJA

Pravni okvir autonomije i zapošljavanja osoba sa invaliditetom

Italijanski nacionalni zakon 104/92 – zaštita osoba sa invaliditetom – reguliše pomoć i socijalnu integraciju, kao i prava osoba sa invaliditetom. Promoviše integraciju osoba sa invaliditetom kroz beneficije koje favorizuju uključivanje osoba sa invaliditetom u društveni kontekst. Ovim zakonom osobe sa invaliditetom imaju pravo na razne olakšice, ali ne i na ekonomsku prednost. Zakon omogućava ove beneficije: beneficije za roditelje; prednosti rada; beneficije za rođake; obrazovna i školska podrška.

Zakon 118/71 – zaštita osoba sa građanskom invalidnošću: njima se smatraju lica sa trajnim smanjenjem radne sposobnosti od najmanje jedne trećine (34%) ili starija od 18 godina sa poteškoćama u obavljanju funkcija i dužnosti svog uzrasta. Građanska invalidnost se izražava procentom smanjenja radne sposobnosti.

Zakon 68/99 o radnoj integraciji: favorizuje integraciju osoba sa invaliditetom u radno okruženje, kroz ciljano zapošljavanje usklađujući lični radni potencijal sa radnjama pogodnim za zapošljavanje. U Italiji, ciljanim zapošljavanjem upravljaju pokrajine koje se bave različitim uslugama u vezi sa zapošljavanjem. Zakon 68/99 propisuje da javne agencije i privatna preduzeća moraju zapošljavati iz ciljanog zapošljavanja jednu osobu sa invaliditetom (sa +46% građanskog invaliditeta) na svakih 15 zaposlenih. Osobe sa invaliditetom mogu da se angažuju i u socijalnim kooperativama B tipa.

Zakon 381/91 reguliše **socijalne kooperative**. Član 1 kaže da se socijalne kooperative stvaraju sa ciljem „ostvarivanja opšteg interesa z vajeđnice u pravcu humane promocije i društvene integracije građana“. Postoje tri vrste socijalnih kooperativa:

Tip „A“: upravljanje socijalno-sanitarnim i obrazovnim uslugama;

Tip „B“: upravljanje zapošljavanjem osoba sa invaliditetom;

Tip „C“: Konzorcijum socijalnih kooperativa A i B.

Zakon 112/2016 „Posle nas“ – uspostavlja stabilan nacionalni fond za pomoć osobama sa teškim invaliditetom (104/92) bez podrške porodice. Akcije koje finansira fond su artikulisane regionalnim zakonom i smernicama. **Regionalni zakon – DGR 775/2017** – predviđa zajedničko planiranje javnih i privatnih službi sa ciljem: a) aktivnosti razvoja veština za upravljanje svakodnevnim životom i autonomije za olakšavanje odvajanja od nuklearne porodice. b) aktivnosti na razvoju autonomije stanovanja. v) prebivališta (stambena grupa) i oblici socijalnog stanovanja.

Vrste usluga za socijalno i radno uključivanje osoba sa invaliditetom

U Italiji postoji nekoliko usluga za decu i odrasle sa smetnjama u razvoju:

- 1) **Predškolska i školska podrška**, od predškolske ustanove do srednje škole, pružaju se obrazovne usluge i inkluzivna nastava; deca i mladi sa smetnjama u razvoju pohađaju nastavu zajedno sa drugovima iz razreda bez smetnji u razvoju.
- 2) **Službe kućnog i teritorijalnog vaspitanja i nege**: individualni i grupni edukativni programi, po potrebi druge vrste intervencija (rehabilitacija, asistencija, nega).
- 3) **Dnevni boravci za socijalnu integraciju**.
- 4) **Stambene zajednice i stambeni centri** za odrasla lica sa invaliditetom bez porodične podrške;
- 5) **Domovi zdravlja** za osobe sa težim invaliditetom kojima je potrebna zdravstvena zaštita;
- 6) **Aktivnosti i projekti usmereni na „Posle nas“** i samopomoć u cilju stvaranja puteva stambene autonomije.
- 7) **Usluge praćenja posla**: stručno osposobljavanje, usluge zapošljavanja i usluge u cilju pripreme za radni vek.

Kontekst i prakse inkluzije osoba sa invaliditetom

ŠKOLSKA INTEGRACIJA

Zakon 104/92 (nacionalni zakon) proširuje i garantuje osobi sa invaliditetom pravo na školsku integraciju u zajedničke razrede svih nivoa i na univerzitate. U ovim školama prateće aktivnosti pružaju nastavnici specijalisti koji imaju fakultetsko obrazovanje. Za utvrđivanje potrebe za integracijom u školu, zakonom 104/92 utvrđuje se formiranje tima stručnjaka koji će procenjivati način školske integracije kroz izradu 3 zvanična dokumenta: 1) Funkcionalna dijagnoza (klinička istorija); 2) Dinamički funkcionalni profil (potencijalna sposobnost); 3) Obrazovni individualni plan (obrazovno-didaktički individualizovani planovi). Nastavnika za pomoć osobama s invaliditetom plaća država. Prema zakonu, obrazovnu podršku mogu imati i učenici sa potvrđenim invaliditetom. Obrazovna podrška je ingerencija opštine. Školske obrazovne intervencije obuhvataju podršku didaktičkim, obrazovnim i igrivim aktivnostima; podrška u svakodnevnim aktivnostima u školama (na primer tokom ručka); promocija inkluzije sa razrednom grupom; pratnja za aktivnosti van škole ako je predviđeno (izleti, sportske aktivnosti, druge aktivnosti).

► **ARCA edukativne i pomoćne aktivnosti od vrtića do srednje škole** **Ciljna grupa: fizički, mentalni, intelektualni i senzorni invaliditet**

Arca sprovodi edukativne i pomoćne aktivnosti od vrtića do srednje škole. Prema Zakonu 104/92, usluga se sastoji u promovisanju akademskog obrazovanja studenata sa invaliditetom, pružanju podrške za rast i obuku, obezbeđivanju održavanja i/ili postizanja adekvatnih nivoa autonomije. Aktivnosti sprovode vaspitači koji planiraju svoj rad u saradnji sa osobljem škole na osnovu individualnog obrazovnog plana. Aktivnosti se sprovode u školama u koje se upisuju deca/mladi sa smetnjama u razvoju. Sve aktivnosti

vode računa o potrebama učenika sa smetnjama u razvoju i istovremeno promovišu integraciju sa drugovima iz razreda. Školski vaspitači rade u sinergiji sa školom, porodicama i specijalističkim službama koje nadgledaju slučaj.

RADNA INTEGRACIJA

Zahvaljujući Zakonu 104/92 u Italiji postoje projekti radnog obrazovanja namenjeni osobama sa invaliditetom. Nadzor nad ovim službama su opštine; u okviru službi rade profesionalni edukatori, cilj je aktiviranje obuke na radnom mestu koje imaju za cilj da polaznici dožive kontekst rada sa njegovim pravilima, čak i ako se to ne pretvori u zapošljavanje. Proizlazeći iz Zakona 68/99 postoje eksperimentalne usluge (staž za obuku) kojima upravlja opština ili pokrajina, a imaju za cilj zapošljavanje: nakon završenog obaveznog školovanja, mlada osoba sa civilnim invaliditetom višim od 46%, može se upisati na ciljano zaposlenje i iskoristiti kurseve obuke pre zaposlenja. Štaviše, u Italiji regioni mogu da usvoje mere ESF (Evropskog socijalnog fonda) za povećanje mogućnosti zapošljavanja ljudi, uključujući osobe sa invaliditetom. Regija Toskana periodično najavljuje ko-dizajn usluga koje finansira Socijalni fond, na primer u Socijalnom fondu 2014-2020 Region je raspisao poziv o „Pratećim uslugama na poslu za invalidna i ugrožena lica“. Kroz ove operativne programe, moguće je realizovati projekte koji obezbeđuju obuku, orijentaciju, skauting i uparivanje, stažiranje u kompaniji uz podršku specijalizovanih tutora.

► *Attivi*

Ciljna grupa: fizički, mentalni, intelektualni i senzorni Disability

„Attivi“ (“aktivni”) je jedan projekat ESF-a koji promovišu opštine jugoistočne Firenze i Lokalna zdravstvena uprava. Korisnici su lica sa invaliditetom prema Zakonu 104/92, kategorije u nepovoljnom položaju prema Zakonu 68/99 ili nezaposlena lica sa psihijatrijskim problemima. Cilj je socijalna i radna inkluzija; aktivnosti su obuka, orijentacija, izviđanje i uparivanje, praksa u kompaniji.

Drugi cilj je promovisanje akcija koje imaju za cilj podršku socijalnoj i radnoj inkluziji, u korist mladih na kraju školovanja. Pripravnik ima izbor poslova koji u potpunosti plaća javni organ. Projekat uključuje praksu u kompanijama koje su posebno odabrali operateri projekta. Cilj ovog projekta je da odgovori na stvaranje mogućnosti za zapošljavanje ljudi koji su već razvili socio-relacione i profesionalne veštine pogodne za profesionalnu ponudu teritorije. Sve aktivnosti prati mentor. Slični projekti su prisutni širom regiona.

DNEVNI BORAVCI I OSTALE DNEVNE AKTIVNOSTI

Dnevni boravci za osobe sa invaliditetom su polustambene usluge kojima upravljaju regioni koji određuju operativne zahteve. U Toskani (prema regionalnom zakonu 41/2005), osobe sa psiho-fizičkim ili višestrukim invaliditetom kojima su potrebne obrazovne/kvalifikacijske intervencije za održavanje i razvoj preostalih kapaciteta i nivoa autonomije, imaju pristup dnevnim centrima. Starosna granica za prijem je 18 godina. Dnevni boravak za osobe sa invaliditetom radi od ponedjeljka do subote u prepodnevnom i popodnevnom satima. Korisnici mogu učestvovati, prema svom individualnom planu, sa skraćenim radnim vremenom (samo ujutru ili samo nekoliko dana u nedelji) ili sa punim radnim vremenom (svaki dan bez prestanka). Stručni radnici koji rade u dnevnim boravcima su: vaspitači, personalni asistenti, zabavljači ili socijalni radnici za profesionalne aktivnosti. Minimalni broj sati potrebnih za različite profesionalne radnike je utvrđen propisom regije Toskana. Boravcima upravljaju lokalne zdravstvene vlasti ili opštine. O uključivanju u dnevni boravak odlučuje Stručna socijalna služba. Boravci saraduju sa porodicama, školama, lokalnim socijalnim i zdravstvenim službama i lokalnim udruženjima.

► CUS

Ciljna grupa: fizički, mentalni, intelektualni i senzorni invaliditet

Dnevnim boravkom "CUS" upravlja Zdravstveno društvo *Mugello* uz punomoćje opština. Centar je kapaciteta za 24 osobe sa invaliditetom koje borave u oblasti Muđelo starijih od 18 godina. Invalidnost se konstatuje u skladu sa zakonom 104/92. Boravak je otvoren od ponedjeljka do petka, od 9 do 16 časova. Profesionalne brojke: 1 vaspitač/interni koordinator, 2 vaspitača, 5 socijalnih i zdravstvenih radnika, 1 čistačica. Boravak obezbeđuje realizaciju pojedinačnih/grupnih obrazovnih i radioničkih aktivnosti. Sve aktivnosti su organizovane tako da zadovolje potrebe pojedinaca i korisničke grupe. Potrebe se identifikuju iz dimenzija „kvaliteta života“: emocionalno blagostanje, međuljudski odnosi, materijalno blagostanje, lični razvoj, fizičko blagostanje, samoopredeljenje, socijalna inkluzija, prava. Tipične aktivnosti Boravka: stolarska, šivaća radionica, knjigovezačka, kuvarska radionica, fizičko vaspitanje, izleti i izlasci, projekat lepote: unapređenje lične nege i pažnje o ličnoj higijeni, umirujuće aktivnosti, kreativne aktivnosti, čitanje i pisanje, gledanje filmova, edukativne igre. Obično Boravak organizuje dnevne izlete i letovanje.

ŽIVLJENJE - STANOVANJE

U Italiji postoje različite vrste stambenih objekata za osobe sa invaliditetom. Sa regionalnim zakonom 41/2005 u Toskani postoje:

- 1) **Zdravstveni boravak**: namenjen osobama sa ozbiljnim invaliditetom, uglavnom uključuje zdravstvene intervencije. Stručnjaci koji rade u ovoj vrsti usluga su medicinske sestre, zdravstveni radnici, fizioterapeuti, animatori/vaspitači. Osoblje je prisutno 24 sata dnevno. Rezidencija prima osobe starije od 18 godina.
- 2) **Zaštićena stambena zajednica**: socijalno-zdravstvene usluge namenjene osobama sa visokim invaliditetom starijim od 18 godina. Stručnjaci: zdravstveni radnici, vaspitači, medicinske sestre.
- 3) **Grupa stanova za projekat „za vreme i posle nas“**: eksperimentalne usluge, koje imaju za cilj zajedničko stanovanje i promovisanje autonomije. Namenjeno osobama bez težeg

invaliditeta, bez podrške porodice, starijim od 18 godina. Stan može primiti maksimalno 5 osoba. Profesionalci: vaspitači i negovatelji. Plan koji odgovara osobi utvrđuje Jedinica za multidisciplinarnu evaluaciju, lokalni tim socijalnih i zdravstvenih profesionalaca koji procenjuju najbolji put za osobu na osnovu njenih potreba i dostupnosti. Izabrani put je uključen u individualni obrazovno-socijalni plan, koji se proverava najmanje svakih šest meseci i po potrebi.

► ***Il Girasole***

Ciljna grupa: fizički, mentalni, intelektualni i senzorni invaliditet

“Il Girasole” (Suncokret) je zaštićena stambena zajednica sa 2 apartmana koji mogu da prime 8-9 osoba starijih od 18 godina. Trenutno prima 17 osoba sa invaliditetom starosti od 32 do 70 godina. Osobe sa invaliditetom koje žive u „Suncokretu” svakodnevno posećuju Dnevni boravak za osobe sa invaliditetom ili se nalaze na radnom mestu. Stambena zajednica ima za osnovnu svrhu da ponudi stambenu situaciju po porodičnom modelu, u skladu sa potrebama pojedinca sa invaliditetom sa dokazanom nemogućnošću da ostane u svom domu (neadekvatan smeštaj, teškoća porodične jedinice u obezbeđivanju adekvatnog smeštaja itd.). Zajednica ima porodičnu dimenziju: svi su uključeni, zajedno sa prosvetnim - zdravstvenim radnicima, u kuvanje, sređivanje i čišćenje kuće. Suncokret se nalazi u centru grada, što je važno za aktivnosti integracije u zajednicu. Profesionalci koji tamo rade: vaspitači, negovatelji i medicinske sestre.

5.6 PORTUGAL

Pravni okvir autonomije i zapošljavanja osoba sa invaliditetom

► Program zapošljavanja i podrške za kvalifikaciju osoba sa invaliditetom:

- Uredba-zakon br. 290/2009, od 12. oktobra, izmenjen Zakonom br. 24/2011, od 16. juna, do
- Uredbe-zakona br. 131/2013, od 11. septembra i Uredbe-zakona br. 108/2015, od 17. juna, kojim se ponovo objavljuje;
- Naredba br. 8376-B/2015, od 30. jula, sa izmenama uvedenim Naredbom br. 9251/2016, od 20. jula.

► **Zakon 49/2018 od 14. avgusta, Režim „Maior Acompanhado*“** – Uopšteno govoreći, osobe starije od 18 godina mogu slobodno da ostvaruju svoja prava, ispunjavaju svoje obaveze i brinu o svojoj imovini, bez potrebe za pomoći drugih. Međutim, postoje građani koji iz različitih razloga (zdravlje, invaliditet ili ponašanje) nisu u mogućnosti da ostvare ova prava bez podrške ili intervencije drugog lica. Ovaj novi režim je usmeren upravo na ove potonje. Omogućava im da izaberu koga žele da bude odgovoran za pomoć i zastupanje u donošenju ličnih ili patrimonijalnih odluka. Ovaj zakon promovira autonomiju i unapređuje ljudska prava osoba sa invaliditetom, u znak priznanja njihovog ljudskog dostojanstva.

► **Uredba Zakon br. 129/2017, od 9. oktobra, „Personalni asistent – nezavisni model za održavanje života“ (MAVI)**, definiše pravila i uslove koji se primenjuju na razvoj delatnosti personalne asistencije, stvaranje, organizaciju, rad i prepoznavanje Samostalnih centara za održavanje života (CAVI), kao i uslove podobnosti i šemu za dodelu tehničke i finansijske podrške za pilot projekte personalne asistencije. Personalna asistencija je okarakterisana kao specijalizovana nezavisna usluga održavanja života, preko koje se podrška stavlja na raspolaganje osobi sa invaliditetom da obavljaju aktivnosti koje, zbog ograničenja koja proizilaze iz njihove interakcije sa uslovima životne sredine, ne mogu sami da obavljaju. Aktivnosti svakodnevnog života i posredovanja u različitim kontekstima su, naime, u oblasti higijene, ishrane, održavanja zdravlja i lične nege, putovanja i podrška u kontekstu rada.

Vrste usluga za socijalno i radno uključivanje osoba sa invaliditetom

„Zavod socijalnog osiguranja“ je javno telo koje nudi niz mera za podršku osobama sa invaliditetom. Oni mogu imati koristi od sledećih usluga:

- **Invalidska penzija** – novčana podrška za nadoknadu manjka zarade zbog trajne nesposobnosti za rad.
- **Socijalna beneficija za inkluziju** - novčana podrška za osobe sa više od 60% invaliditeta.
- **Dodatak za pomoć deci sa smetnjama u razvoju.**
- **Porodični bonus za decu i mlade sa smetnjama u razvoju.**
- **Subvencija za specijalno obrazovanje** - namenjena za kompenzaciju troškova za specijalizovanu nastavnu opremu.
- **Proizvodi podrške za osobe sa invaliditetom.**
- **Inkluzivni desk** – usluga specijalizovana za teme invaliditeta, koja ima za cilj da informiše ljude o postojećim odgovorima i podršci.

Pružanje skupa društvenih odgovora:

- Centri za radnu delatnost
- Služba kućne podrške
- Porodični prijem
- Rezidencijalni prijem
- Intervencija u ranom detinjstvu.

U pogledu zapošljavanja, JP „Zavod za zapošljavanje i stručno osposobljavanje“ pruža podršku osobama sa invaliditetom koje su podeljene u sledeće oblasti:

- Podrška za integraciju;
- Zapošljavanje uz podršku;
- Kvota za zapošljavanje;
- Proizvodi za podršku;
- Inkluzivni brend poslodavca.

Kontekst i prakse inkluzije osoba sa invaliditetom

ŠKOLSKA INTEGRACIJA

► **Uredba-zakon br. 116/2019 od 13. septembra.** Njime se uspostavlja pravni režim za inkluzivno obrazovanje, principi i norme koje garantuju inkluziju, kao proces koji ima za cilj da odgovori na raznolikost potreba i potencijala svih učenika. Definiše specijalizovanu podršku koja se pruža u predškolskom, osnovnom i srednjem obrazovanju, u javnom, privatnom i zadružnom sektoru.

► **Naredbom br. 5291/2015 od 21. maja** uspostavlja se nacionalna mreža Resursnih centara informaciono-komunikacionih tehnologija za specijalno obrazovanje kao centara za propisivanje pomoćnih proizvoda Ministarstva prosvete i nauke u okviru Sistema dodele pomoćnih proizvoda, zadataka, sastava i veština tima, kao i odgovornosti za praćenje aktivnosti ovih centara.

► **Uredba-zakon br. 93/2009 od 16. aprila** odobrava sistem dodele proizvoda podrške osobama sa invaliditetom.

► **Uredba-zakon. br. 281/2009 od 6. oktobra** stvara Nacionalni sistem rane intervencije u detinjstvu koji se sastoji od skupa institucionalnih i porodičnih celina, kako bi se garantovali razvojni uslovi za decu sa telesnim funkcijama ili strukturama koje ograničavaju lični i društveni rast, kao i njihovo učešće u tipičnim starosnim aktivnostima, kao i deca sa ozbiljnim rizikom od zaostajanja u razvoju. Razvija se kroz koordinisanu akciju ministarstava rada i socijalne solidarnosti, zdravlja i obrazovanja, uz uključivanje porodice i zajednice.

► **Uredba-zakon br. 90/2008 od 30. maja** uspostavlja pravni režim visokoškolskih ustanova kojim se definišu posebni uslovi u pristupu visokom obrazovanju za mlade osobe sa invaliditetom.

Resursni centar za inkluziju Udruženja za cerebralnu paralizu iz Porta

Ciljna grupa: mentalni invaliditet

Resurs centar za inkluziju Udruženja za cerebralnu paralizu iz Porta ima za opšti cilj „podršku inkluziji dece i mladih sa smetnjama u razvoju, olakšavanjem pristupa obrazovanju, obuci, radu, slobodnom vremenu, društvenom učešću i samostalnom životu, promovišući maksimalno potencijal svakog pojedinca, u partnerstvu sa strukturama zajednice“. Principi strukturiranja RCI-a su pomoćna usluga, obučavanje, definisanje funkcionalnih ciljeva, postojanje voditelja slučaja, intervencija u prirodnim kontekstima i rehabilitacija deteta/mladih i konteksta. Ovaj odgovor je usmeren na decu i mlade sa posebnim obrazovnim potrebama (SEN), integrisane u 1, 2. i 3. ciklus i srednje škole u školskim grupama u opštinama Porto i Gondomar.

RADNA INTEGRACIJA

Program zapošljavanja i podrške za osposobljavanje osoba sa invaliditetom:
ZAKONODAVSTVO I PROPISI:

► **Ukaz-Zakon br. 108/2015, od 17. juna.**

► **Naredba br. 9251/2016, od 20. jula.**

Mera Zapošljavanje uz podršku ima za cilj da podrži obavljanje profesionalne delatnosti ili obavljanje društveno korisnih aktivnosti, sa ciljem razvoja relacionih, ličnih i profesionalnih veština koje olakšavaju prelazak osoba sa invaliditetom, kada je to moguće, u normalan režim rada. Sadrži:

- Uključivanje u stažiranje
- Ugovori o zapošljavanju

- Zaštićeno zapošljavanje
- Zapošljavanje uz podršku otvorenog tržišta

Mera Podrška integraciji, održavanju i reintegraciji na tržištu rada obuhvata:

- Informacije, procena i uputstva za kvalifikaciju i zapošljavanje
- Podrška za zapošljavanje
- Praćenje nakon zaposlenja
- Adaptacija radnih mesta i eliminisanje arhitektonskih barijera.

Brend inkluzivnog poslodavca dodeljuje se poslodavcima koji doprinose implementaciji inkluzivnog tržišta rada.

Finansiranje proizvoda podrške je finansijska podrška osobama sa invaliditetom za kupovinu, adaptaciju ili popravku proizvoda, uređaja, opreme ili tehničkih sistema specijalizovane proizvodnje ili dostupnih na tržištu koji su neophodni za sprečavanje, nadoknađivanje, ublažavanje ili neutralisanje ograničenja u radu i ograničenja učešća koja ometaju pristup i učestalost stručnog usavršavanja ili dobijanja i održavanja zaposlenja i razvoja karijere.

Udeo posla - Zakon br. 4/2019, od 10. januara 2019. godine, uspostavljen je sistem udela u zapošljavanju osoba sa invaliditetom, sa stepenom invaliditeta jednakim ili većim od 60%, u cilju njihovog zapošljavanja kod poslodavaca u javnom i privatnom sektoru.

► **ValorIN**

Ciljna grupa: fizički, mentalni, intelektualni i senzorni invaliditet

ValorIN je inicijativa za društvene inovacije i preduzetništvo, koju je kreirao MADI u Vila do Conde, gde osobe sa invaliditetom i/ili mentalne bolesti ili druge ranjivosti pružaju usluge kompanijama koje uključuju proizvodne zadatke, u kontekstu montažne trake. ValorIN pruža usluge kompanijama u oblasti montaže sportske opreme, kancelarijskog materijala, spajanja kristalnih delova i uzoraka tkanina za lampe i igračke, pregleda auto delova, odmotavanja električnih žila, montaže kartonskih pregrada, skidanja i sečenja nalepnica i dorade obuće. Konačni cilj je radna integracija ovih ljudi u partnerske kompanije projekta i/ili druge ili lokalne službe. Rad na ostvarenju ovog cilja odvija se kroz dualni model, s jedne strane promovišući obuku ličnih i društvenih veština i unapređenje imidža osoba sa invaliditetom i/ili mentalnim oboljenjima, a s druge strane, rad/ produktivna obuka u kontrolisanom i podržanom okruženju.

DNEVNI BORAVCI I DRUGE DNEVNE AKTIVNOSTI

► **Uredbom-zakonom br. 18/89 od 11. januara**, definisan je režim zanimanja i modalitet integrisane podrške u okviru društvenog delovanja, čiji je cilj promovisanje ličnog razvoja i socijalne integracije osoba sa invaliditetom kako bi im se omogućilo da se razvijaju njihove veštine.

- **Centar za profesionalne aktivnosti** je društveni odgovor osmišljen da integriše osobe sa invaliditetom u društvo, kroz aktivnosti koje podstiču njihove veštine i doprinose njihovoj socijalnoj i emocionalnoj ravnoteži.

► **Naredba br. 407/98 od 15. maja – Socio-profesionalni forum** – je odgovor, razvijen u opremi, namenjen osobama sa nedostacima, prolaznim ili trajnim, psihičkog porekla, sa ciljem njihove socio-porodične i/ili profesionalne reintegracije ili njihove eventualne programe obuke za integraciju ili zaštićeno zaposlenje.

► **Uredba-zakon br. 136/2015, od 28. jula**, definisale su jedinice i timove integrisane stalne nege za mentalno zdravlje, za osobe sa teškim psihičkim oboljenjem koje rezultira psihosocijalnim invaliditetom za odraslu populaciju i za detinjstvo i adolescenciju.

- **Socio-profesionalna jedinica** je smeštena u zajednici, u sopstvenom fizičkom prostoru, namenjena osobama sa umerenim i smanjenim stepenom psihosocijalne ometenosti, klinički stabilizovanim, ali sa disfunkcionalnostima u oblasti relacije, zanimanja i socijalne integracije.

► **Naredba broj 68/2017 od 16. februara**, kojom se uspostavlja nacionalna, regionalna i lokalna koordinacija jedinica i timova za pružanje integrisane kontinuirane zaštite mentalnog zdravlja (CCISM), kao i uslovi za organizaciju i rad jedinica i timova obezbeđivanje CCISM za odraslu populaciju i za decu i adolescente.

► **Socijalno-profesionalna jedinica AFUA**

Ciljna grupa: fizički, mentalni, intelektualni i senzorni invaliditet

AFUA-ova socijalno-profesionalna jedinica je struktura protokolisana socijalnim osiguranjem koja je deo Mreže za kontinuiranu negu mentalnog zdravlja. Ima za cilj da razvije programe psihosocijalne rehabilitacije za odrasle sa umerenim do teškim psihijatrijskim problemima i hroničnom evolucijom, klinički stabilne, ali sa disfunkcionalnostima u oblastima odnosa, zanimanja i socijalne integracije.

Usluge koje pruža socio-profesionalni forum uključuju psihosocijalnu pratnju, podršku i praćenje u aktivnostima svakodnevnog života, socio-profesionalnu podršku, podizanje svesti i obuku veština za članove porodice i negovatelje, podršku grupama za samopomoć, podršku i upućivanje na obuku i usluge profesionalne integracije, promocija socio-kulturnih i sportskih aktivnosti u saradnji sa zajednicom, podrška u upravljanju i održavanju zdravlja, podrška u upravljanju finansijama, istraživanje i učešće u slobodnim aktivnostima, podrška mobilnosti u zajednici i podrška u korišćenju resursa zajednice.

ŽIVLJENJE - STANOVANJE

Nacionalna mreža integrisane kontinuirane nege

► Uredba-zakon br. 101/2006, od 6. juna

Nacionalna mreža integrisane kontinuirane nege (RNCCI) je rezultat partnerstva između Ministarstava rada, solidarnosti i socijalne sigurnosti (MTSSS) i zdravlja (MS). Ciljevi RNCCI-a su da pruža zdravstvenu zaštitu i socijalnu podršku na kontinuiran i integrisan način ljudima koji su, bez obzira na godine, u situaciji zavisnosti. Fokusiran je na globalni oporavak osobe, promovisanje njene autonomije i poboljšanje njene funkcionalnosti, u kontekstu situacije zavisnosti u kojoj se nalaze. Stvaranje kontinuirane integrisane zaštite mentalnog zdravlja (CCISM) omogućilo je da se RNCCI proširi na osobe sa problemima mentalnog zdravlja razmatranjem postojanja struktura psihosocijalne rehabilitacije, reagujući na situacije sa različitim stepenom psihosocijalnog invaliditeta i zavisnosti koje su rezultat teške mentalne bolesti.

RNCCI u okviru mentalnog zdravlja razmatra sledeće vrste odgovora:

- Rezidencije za obuku autonomije
- Stanovi za obuku autonomije - Tip A (detinjstvo i adolescencija)
- Maksimalna rezidencija za podršku
- Rezidencije umerene podrške
- Timovi za kućnu podršku

Naknade koje proizlaze iz funkcionisanja odgovora Mreže podeljene su između sektora zdravstva i socijalne zaštite prema vrsti nege koja se pruža.

► Casas Primeiro

Ciljna grupa: fizički, intelektualni i senzorni invaliditet

Program „Casas Primeiro“ (Prvo kuće) koji promoviše AEIPS, udruženje za mentalno zdravlje, inspirisan je „Housing First“, američkim modelom koji smatra stanovanje osnovnim ljudskim pravom.

Cilj mu je da podrži beskućnike sa mentalnim oboljenjima, u iznajmljivanju i održavanju stabilnog stambenog prostora integrisanog u zajednicu, stavljajući na raspolaganje raznolik skup usluga podrške u kontekstu stanovanja.

Ovaj program ima za cilj da postigne sledeće rezultate:

- Pristup beskućnika sa mentalnim bolestima individualizovanom stanovanju integrisanom u zajednicu
- Održavanje i stabilnost ovih stambenih rešenja
- Poboljšanje individualnog kvaliteta života i blagostanja učesnika programa
- Razvoj drugih pojedinačnih projekata na nivou obrazovanja ili zapošljavanja, promovisući veće društveno učešće i autonomiju učesnika u projektu.

Program finansira zakup, nameštaj i osnovnu opremu, kao i potrošnju vode, struje i gasa. Učesnici doprinose 30% svog mesečnog prihoda za plaćanje stanarine i potrošnje domaćinstva.

5.7 SRBIJA

Pravni okvir autonomije i zapošljavanja osoba sa invaliditetom

Rezime srpskog nacionalnog prava. **Zakon o profesionalnoj rehabilitaciji i zapošljavanju osoba sa invaliditetom.** Ovim zakonom se uređuju:

- unapređenje zapošljavanja radi stvaranja uslova za ravnopravno učešće osoba sa invaliditetom na tržištu rada;
- procena sposobnosti za rad;
- profesionalna rehabilitacija;
- obaveza zapošljavanja osoba sa invaliditetom;
- uslovi za osnivanje i rad preduzeća za profesionalnu rehabilitaciju i zapošljavanje osoba sa invaliditetom i druge posebne oblike zapošljavanja i prijema osoba sa invaliditetom;
- druga pitanja od značaja za profesionalnu rehabilitaciju i zapošljavanje osoba sa invaliditetom.

Ovaj zakon je usvojen u maju 2009. godine. Principi na kojima se zasniva su: poštovanje ljudskih prava i dostojanstva osoba sa invaliditetom, puno učešće osoba sa invaliditetom u svim sferama života na ravnopravnoj osnovi – u skladu sa profesionalnim sposobnostima, unapređenje zapošljavanja osoba sa invaliditetom na odgovarajućim radnim mestima i pod adekvatnim uslovima rada, zabrana diskriminacije osoba sa invaliditetom, jednaka prava i obaveze, rodna ravnopravnost osoba sa invaliditetom.

U smislu ovog zakona, lice sa invaliditetom je lice koje trpi trajne posledice fizičkog, čulnog, intelektualnog i psihijatrijskog oštećenja ili bolesti koja se ne može otkloniti bilo kakvim tretmanom ili medicinskom rehabilitacijom i koje je suočeno sa društvenim i drugim ograničenjima koja utiču na njegovo radnu sposobnost i sposobnost da nađe ili zadrži zaposlenje i koje nema mogućnosti (ili ima smanjene mogućnosti) da se uključi na tržište rada ili konkuriše za zapošljavanje pod jednakim uslovima sa drugim licima. Nezaposleno lice sa invaliditetom je lice starosti od 15 do 65 godina koje nije u radnom odnosu ili na drugi način nije ostvarilo pravo na rad, koje je spremno da radi i prihvati profesionalnu rehabilitaciju radi zapošljavanja, koje aktivno traži zaposlenje i prijavljeno je na evidenciji nezaposlenih kod organizacije nadležne za poslove zapošljavanja.

U skladu sa ovim zakonom, osoba sa invaliditetom ima pravo na: utvrđivanje statusa i procenu radne sposobnosti; unapređenje zapošljavanja, radne i socijalne uključenosti i afirmacije jednakih mogućnosti na tržištu rada; mere i aktivnosti profesionalne rehabilitacije; zapošljavanje pod opštim uslovima; zapošljavanje pod posebnim uslovima; mere aktivne politike zapošljavanja; zapošljavanje u posebno organizovanim oblicima zapošljavanja i prijem osoba sa invaliditetom.

Vrste usluga za socijalno i radno uključivanje osoba sa invaliditetom

U Srbiji postoji nekoliko usluga za osobe sa invaliditetom. U školama postoji program koji podržava integraciju dece sa smetnjama u razvoju, kao što je **usluga personalne asistencije**. Dnevne usluge su dostupne za decu i odrasle, kao što su **dnevni boravci, pomoć u kući, stanovanje uz podršku**. Caritas Šabac je osnovao prvi dnevni boravak u Srbiji za odrasle osobe sa mentalnim smetnjama i intelektualnim poteškoćama; ranije su postojali samo dnevni boravci za osobe sa fizičkim i senzornim invaliditetom.

Radna integracija je regulisana Zakonom o profesionalnoj rehabilitaciji i zapošljavanju osoba sa invaliditetom. Osobe sa invaliditetom zapošljavaju se pod opštim ili posebnim uslovima. Radna integracija osoba sa invaliditetom se obezbeđuje kroz **preduzeća za profesionalnu rehabilitaciju osoba sa invaliditetom i zapošljavanje** u saradnji sa službama za zapošljavanje.

Kontekst i prakse inkluzije osoba sa invaliditetom

ŠKOLSKA INTEGRACIJA

Inkluzivno obrazovanje je definisano kao strateško opredeljenje obrazovnog sistema Srbije od 2009. godine – **Zakon o osnovama sistema obrazovanja i vaspitanja**. Razvoj inkluzivnog obrazovnog sistema podržan je novom zakonskom regulativom, uspostavljanjem novih struktura na nacionalnom, lokalnom i školskom nivou, obukama za nastavnike, dodatnim finansijskim sredstvima za razvoj škola, podrškom razvoju mreže, priručnicima i javnim promocijama.

Najvažniji elementi pravno regulisane politike inkluzivnog obrazovanja u Srbiji su: zabrana diskriminacije, segregacije i svih oblika odvajanja koji nisu u interesu deteta sa smetnjama u razvoju, uspostavljena nova upisna politika umesto testiranja dece pre polaska u školu, praćenje onih koji su upisani i identifikacija dece kojoj je potrebna posebna/dodatna podrška. Nova programska politika - mogućnost obrazovanja kroz individualizaciju načina rada ili po individualnim obrazovnim planovima. Nova kadrovska politika - uvođenje pedagoških asistenata, postavljanje standarda kompetencija za zvanje nastavnika, formulisanje prioriteta stručnog usavršavanja. Ovim zakonom se utvrđuje formiranje stručnih timova za inkluzivno obrazovanje, u čijem sastavu su i predstavnici roditelja dece iz osetljivih grupa u savet roditelja. Nova finansijska politika – finansiranje škola po broju dece („novac prati dete“), sa dodatnim koeficijentom za decu iz osetljivih grupa.

Svi navedeni elementi uvedeni su Zakonom i podzakonskim aktima od 2010/2011. godine, što se smatra prvom godinom uvođenja inkluzivnog obrazovanja u Srbiji.

► **Usluga ličnog pratioca**

Ciljna grupa: fizički, mentalni, intelektualni invaliditet

Usluga ličnog pratioca dostupna je deci sa smetnjama u razvoju kojima je potrebna posebna podrška za zadovoljavanje osnovnih potreba svakodnevnog života, u oblasti kretanja, održavanja lične higijene, hranjenja, oblačenja i komunikacije sa drugima, kako

bi dete bilo uključeno u obrazovnu ustanovu, odnosno školu, do kraja redovnog školovanja, uključujući i srednju školu.

Svrha angažovanja ličnog pratioca je da se detetu pruži odgovarajuća individualna praktična podrška za uključivanje u redovno školovanje, i aktivnosti u zajednici, za uspostavljanje višeg stepena samostalnosti.

Programske aktivnosti usluge ličnog pratioca realizuju se preko akreditovanog programa, kao deo posebne službe ili u okviru dnevnog boravka ili usluge pomoć u kući. Aktivnosti ličnog pratioca planiraju se i realizuju u skladu sa individualnim potrebama deteta u oblasti kretanja, održavanja lične higijene, hranjenja, oblačenja, komunikacije sa drugima.

RADNA INTEGRACIJA

Radna integracija je regulisana **Zakonom o profesionalnoj rehabilitaciji i zapošljavanju osoba sa invaliditetom**. Osobe sa invaliditetom zapošljavaju se pod opštim ili posebnim uslovima. Zapošljavanjem pod posebnim uslovima smatra se zapošljavanje kod poslodavca uz prilagođavanje radnih aktivnosti i/ili radnog mesta. Usklađivanje radnih aktivnosti je prilagođavanje procesa rada i radnih zadataka. Prilagođavanje radnog mesta je tehničko i tehnološko opremanje radnog mesta, instrumenata rada, prostora i opreme u skladu sa mogućnostima i potrebama osoba sa invaliditetom. Prilagođavanje može uključivati i stručnu pomoć za podršku osobi sa invaliditetom pri zapošljavanju ili na radnom mestu, kroz savetovanje, obuku, usluge pomoći i podrške na radnom mestu, praćenje rada, razvoj ličnih metoda rada i procenu efikasnosti.

Obaveza da stupi u radni odnos sa određenim brojem osoba sa invaliditetom je obaveza svakog poslodavca koji ima najmanje 20 zaposlenih. U suprotnom, poslodavac je dužan da plati novčanu kaznu državi ili da sklopi ugovor o poslovno-tehničkoj saradnji sa preduzećem za profesionalnu rehabilitaciju i zapošljavanje osoba sa invaliditetom.

Glavni nosioci delatnosti profesionalne rehabilitacije, pored organizacije nadležne za pitanja zapošljavanja, mogu biti preduzeća za profesionalnu rehabilitaciju i zapošljavanje osoba sa invaliditetom, obrazovne ustanove i drugi oblici organizovanja koji ispunjavaju uslove, kriterijume i standarde za obavljanje stručne rehabilitacije, mere i aktivnosti rehabilitacije.

► SOCIJALNA SINERGIJA

Ciljna grupa: fizički, mentalni, intelektualni invaliditet

Caritas Šabac je osnovao dva preduzeća za profesionalnu rehabilitaciju i zapošljavanje osoba sa invaliditetom.

Hemijsko čišćenje i pranje veša "Elio" je preduzeće koje postoji već 11 godina i od početka zapošljava žene iz osetljivih grupa. Preko usluga Elio perionice 2015. godine, nakon pokretanja dnevnog boravka za osobe sa mentalnim i intelektualnim smetnjama „Sv. Sofija“, zapošljavane su prve osobe sa invaliditetom. U 2020. godini servis za pranje veša Elio prerasta u preduzeće za profesionalnu rehabilitaciju i zapošljavanje osoba sa

invaliditetom „Socijalna Sinergija“. Danas „Socijalna Sinergija“ zapošljava 12 osoba sa invaliditetom.

Drugo preduzeće „Avlija održivog razvoja“ u Bogatiću datira od 2015. godine sa realizacijom radnih terapija za korisnike dnevnih boravaka. Prvo zapošljavanje osoba sa invaliditetom na poljoprivrednim gazdinstvima bio je početak socijalne ekonomije. Danas „Avlija održivog razvoja“ obuhvata kompleks sa kuhinjom, proizvodnjom hrane i preradom voća i povrća, ugostiteljstvom, destilerijom, plastenicima sa povrćem. „Avlija održivog razvoja“ zapošljava 8 osoba sa invaliditetom.

DNEVNI BORAVCI I DRUGE DNEVNE AKTIVNOSTI

U skladu sa **Zakonom o socijalnoj zaštiti**, usluge dnevnih boravaka u Srbiji dostupne su deci i odraslima sa smetnjama u razvoju kojima je neophodna svakodnevna nega i nadzor, kao i podrška u održavanju i razvoju potencijala. Svrha dnevnih boravaka je unapređenje kvaliteta života korisnika u sopstvenom društvenom okruženju kroz održavanje i razvoj socijalnih, psihičkih i fizičkih funkcija i veština, kako bi im se omogućio što samostalniji život. Kroz uslugu dnevnog boravka korisnici u organizovanom okruženju, uz neophodan nadzor, zadovoljavaju razvojne potrebe, stiču i razvijaju životne veštine, ličnu i društvenu odgovornost za razvoj samostalnosti, društvenih, kognitivnih i drugih važnih funkcija. Usluga dnevnog boravka ostvaruje pozitivno i konstruktivno iskustvo boravka van porodice, a članovi porodice imaju slobodno vreme za rad i druge aktivnosti. Usluga dnevnog boravka se realizuje kroz osmišljene programe, u planiranim i ograničenim vremenskim periodima. Usluga pomoći u kući dostupna je deci, odraslima i starima, koji imaju ograničenja u fizičkim i mentalnim sposobnostima zbog kojih nisu u mogućnosti da samostalno žive u svom domu bez redovne pomoći u svakodnevnom životu, nezi i aktivnostima nadzora, gde je podrška porodice nedovoljna ili nedostupna. Svrha pomoći u kući je podrška korisnicima u zadovoljavanju svakodnevnih životnih potreba, poboljšanje ili održavanje kvaliteta života.

Dnevne usluge u Srbiji finansiraju lokalne samouprave putem tendera, a usluge pruža licencirani pružalac usluga.

► Dnevni boravak „Sv. Sofija“

Ciljna grupa: mentalni, intelektualni invaliditet

Caritas Šabac je 2015. godine otvorio prvi dnevni boravak („Sv. Sofija“) u Šapcu za osobe sa mentalnim smetnjama: od tada je primio više od 50 korisnika.

U 2017. godini dobra saradnja sa Opštinom Bogatić krunisana je osnivanjem još jednog dnevnog boravka („Sv. Jovan“).

Korisnici oba boravka koje je osnovao Caritas Šabac su odrasle osobe sa mentalnim i intelektualnim smetnjama.

U neposrednom radu sa korisnicima angažovan je multidisciplinarni tim koji čine stručnjaci različitih profila, medicinske sestre, obučeni negovatelji i volonteri. Cilj usluge je obezbeđivanje i zadovoljavanje osnovnih životnih potreba osoba sa mentalnim i intelektualnim smetnjama, uz uvažavanje i negovanje interesa korisnika i njihovih preostalih kapaciteta.

Caritas Šabac pruža uslugu pomoć u kući od 2001. godine i do sada je bilo uključeno oko 2.000 korisnika.

Korisnici usluge su starija lica, odrasla lica sa invaliditetom, odrasla lica sa intelektualnim i mentalnim smetnjama, odrasli na postoperativnom/postbolničkom lečenju, odrasli sa hroničnim oboljenjima i odrasli u terminalnoj fazi. U neposrednom radu sa korisnicima angažovani su koordinator službe socijalne zaštite, licencirani stručnjaci, licencirane medicinske sestre, negovatelji i volonteri.

Svrha usluge pomoć u kući je podrška korisnicima koji imaju ograničenja u fizičkim i mentalnim sposobnostima u zadovoljavanju svakodnevnih životnih potreba, u sopstvenim domovima, u cilju poboljšanja ili održavanja kvaliteta života i sprečavanja smeštaja u ustanove.

ŽIVLJENJE - STANOVANJE

Usluga **stanovanje uz podršku** je regulisana **Zakonom o socijalnoj zaštiti**. U Srbiji postoji jedna vrsta usluge za pomoć samostalnog života. Stanovanje uz podršku je dugotrajno dostupno osobama sa fizičkim, intelektualnim ili mentalnim invaliditetom, starijim od 15 godina. Svrha usluge je pomoć osobama sa invaliditetom, intelektualnim ili mentalnim kroz pomoć i podršku u sticanju najvećeg mogućeg stepena samostalnosti koji im omogućava bolji samostalan život u zajednici. Stanovanje uz podršku pruža adekvatan smeštaj, stručnu pomoć i podršku za što potpuniju samostalnost i uključivanje korisnika u zajednicu. Usluga stanovanja uz podršku se realizuje kroz realizaciju programskih aktivnosti kojima se, u skladu sa procenom individualnih potreba i potreba korisničke grupe: obezbeđuje bezbedno okruženje i prati bezbednost korisnika; pruža pomoć i podrška u zadovoljavanju svakodnevnih životnih potreba; obezbeđuje okruženje u kome su dostupne raznovrsne socijalne, obrazovne, zdravstvene, kulturne, zabavne, sportsko-rekreativne usluge u skladu sa identifikovanim potrebama korisnika. Pružalac usluga obezbeđuje i druge programe koji su posebno prilagođeni mogućnostima i interesovanjima korisnika.

► “Sv. Jovan”

Ciljna grupa: mentalni, intelektualni invaliditet

U Bogatiću Caritas Šabac ima objekat za stanovanje uz podršku pod nazivom „Sv. Jovan”. Korisnici usluge stanovanja uz podršku su odrasle osobe sa mentalnim i intelektualnim smetnjama. U stanu su dva korisnika.

U neposrednom radu sa korisnicima usluge stanovanja uz podršku angažovani su stručni radnik i saradnik.

Usluga stanovanja uz podršku za osobe sa mentalnim i intelektualnim teškoćama obezbeđuje bezbedno okruženje i prati njihovu bezbednost, pruža pomoć i podršku u zadovoljavanju svakodnevnih životnih potreba i pruža okruženje sa raznovrsnim društvenim, obrazovnim, zdravstvenim, kulturnim zabavnim, sportskim i rekreativnim uslugama u skladu sa identifikovanim potrebama korisnika.

Bolji kvalitet života omogućavaju individualno prilagođeni sadržaji, slobodno izražavanje ličnih preferencija, a sve u cilju unapređenja lične samostalnosti osoba sa mentalnim i intelektualnim smetnjama, što im omogućava kvalitetniji samostalan život u zajednici. Usluga stanovanje uz podršku se realizuje kroz osmišljene programe i aktivnosti, u planiranim i ograničenim vremenskim periodima.

6. Dobre prakse za svaku tipologiju usluga

6.1 ŠKOLSKA INTEGRACIJA

6.1.1 AURÉLIE (trening centar) - Belgija

AURÉLIE (neprofitno udruženje)	Školska integracija (Obrazovanje odraslih)
CILJNA GRUPA	<ul style="list-style-type: none">- Fizički invaliditet- Mentalni invaliditet- Intelektualni invaliditet- Senzorni invaliditet Odrasli - stariji od 18 godina sa fizičkim, senzornim, psihičkim, mentalnim ili socijalnim poteškoćama. Motivisani i spremni za početak trenažnog procesa
SOCIJALNA MISIJA	Aurelie je neprofitno udruženje. Njegova misija je da promoviše društvenu i profesionalnu integraciju kroz obuku i rad. Obuke koje se nude su iz oblasti automobilizma, logistike, građevinarstva, čišćenja i ugostiteljstva.
SOCIJALNI RAD	Aurelie zapošljava multidisciplinarni tim: <ul style="list-style-type: none">- Treneri- Psiholog, logoped, neuropsiholog...- Socijalni radnici- Nastavnici- Ponekad nastavnici sporta (trčanje, joga...)
EKONOMSKA AKTIVNOST	Čišćenje, catering i auto radionica Godišnji iznos je oko 100.000 €.
FINANSIJSKA PODRŠKA	Oko 90% finansijske podrške dolazi iz javnog finansiranja: 800.000 evra od Aviq-a (Regionalna agencija za kvalitet života osoba sa invaliditetom), a 200.000 evra od Forem-a (Institucija za zapošljavanje) Oko 10% dolazi od prihoda od aktivnosti za kupce. Najviše troškova je za ljudske resurse, plate osoblja: godišnji iznos je oko 850.000 €.

6.1.2 IMP L'ESPÉREL - Francuska

Institut Médico-Pédagogique (IMP) L'Espérel (ASSOCIATION D' HYGIENE SOCIALE DE FRANCHE COMTE)	Školska integracija
--	----------------------------

CILJNA GRUPA	L'Esperel je licenciran za prijem u polupansion za 42 dece. Ova deca, uzrasta između 5 i 14 godina, imaju umerenu intelektualnu ometenost sa ili bez pridruženih poremećaja kao što su poremećaji ličnosti i govora; emocionalni, psihološki i organski poremećaji; socio-obrazovni nedostaci; i odloženi fizički razvoj i motoričke sposobnosti. IMP takođe prima decu sa pervazivnim razvojnim poremećajima bez intelektualnih teškoća.
SOCIJALNA MISIJA	Svako dete koje je dočekanu u l'Esperelu koristi obrazovnu, školsku i terapeutsku podršku prilagođenu njegovim/njenim mogućnostima, željama i poteškoćama. To je „mesto koje omogućava detetu da se razvija učenjem“. Odnosno, podstiče izražavanje ličnosti deteta, razvoj njegovih sposobnosti i sklonosti za život u grupi; olakšava njegovu ili njenu reintegraciju u školu i društvo tako što mu omogućava da nauči zahteve svakodnevnog života. Maison Departementale des Personnes Handicapees (MDPH) (bukvalno: Odeljenska kuća za osobe sa invaliditetom) upućuje decu na IMP.
SOCIJALNI RAD	Funkcionisanje L'Esperela zasniva se na 5 oblasti: - Administracija: upravnik, zamenik direktora, pomoćnik rukovodstva - Opšte usluge: šofer, majstor za održavanje, domaćica - Obrazovna: 4 nastavnika iz Odeljenja za obrazovanje, radnici na predmetima, obrazovni monitori - Medicina: psihijatar - Paramedicina i sport: psiholog, psihomototerapeut, logoped, nastavnik fizičkog vaspitanja
EKONOMSKA AKTIVNOST	nema
FINANSIJSKA PODRŠKA	Godišnji prihod Udruženja (35 ustanova uključujući l'Esperel) se sastoji od članarina, donacija i pretplata njegovih članova i subvencija i finansiranja iz Evrope, države, lokalnih vlasti, javnih ustanova i, uopšteno govoreći, od bilo koje javnosti ili polujavnog lica koje finansijski doprinosi aktivnostima koje sprovodi Udruženje. Godišnji iznos je oko 52.000.000 €.

6.1.3 PETŐ - Mađarska

Semmelweis Univerzitet, András Pető Fakultet	Školska integracija Življenje/stanovanje
CILJNA GRUPA	Misija Instituta za vođeni razvoj Fakulteta Andraš Peto u Budimpešti je da pruži pomoć deci i mladima sa motoričkim smetnjama nastalim usled oštećenja centralnog nervnog sistema. Peto Institut nudi intenzivne individualne i grupne sesije za obuku korisnika kako da prevaziđu izazove svakodnevnog života od jednostavnih radnji do složenijih aktivnosti: od vezivanja cipela preko upotrebe pribora za jelo do nezavisnih oblika kretanja. Program razvoja usvaja posebnu Peto metodu čija je suština učenje onih kojima je potrebno da se prilagode i integrišu u okolnosti svakodnevnog života.

<p>SOCIJALNA MISIJA</p>	<p>Vođena edukacija je sveobuhvatan metod učenja kojim osobe sa neurološkim i pokretnim oštećenjima uče da specifično i svesno obavljaju radnje koje deca bez takvog oštećenja uče kroz normalna životna iskustva. Ima za cilj i rehabilitaciju i socijalnu integraciju.</p> <p>Deca se podstiču da rešavaju probleme i razvijaju samopouzdanu „orto-funkcionalnu“ ličnost koja neguje učešće, inicijativu, odlučnost, motivaciju, nezavisnost i samodovoljnost.</p> <p>Većina dece sa dijagnozom cerebralne paralize proći će kroz tradicionalne terapije i konvencionalne obrazovne programe. Ovi programi su osmišljeni da obezbede deci besplatno i odgovarajuće javno obrazovanje pružanjem podrške koja promovise dostupnost i inkluziju kako bi se maksimizirala njihova sposobnost da uče i komuniciraju sa svojim vršnjacima na najbolji mogući način u obrazovnom okruženju.</p>
<p>SOCIJALNI RAD</p>	<p>Najupečatljivija razlika između vođenog obrazovanja i konvencionalnog tretmana je u tome što to nije terapija ili tretman. To je sveobuhvatan metod učenja pomoću kojeg osobe sa neurološkim i pokretnim oštećenjima, poput cerebralne paralize, uče da specifično i svesno obavljaju radnje koje deca bez takvog oštećenja uče kroz normalna životna iskustva.</p> <p>Uz vođeno obrazovanje, deca mogu koristiti specijalizovane strategije učenja za obavljanje svakodnevnih funkcija. Oni kognitivno promišljaju kroz proces i emocionalno se povezuju sa fizičkim zadacima da bi razumeli kako da ih uspešno izvrše. Program sprovodi edukativni rehabilitacioni stručnjak koji je osposobljen da koristi metod vođene edukacije i podrži habilitaciju dece sa cerebralnom paralizom ili drugim oštećenjima nervnog sistema koja izazivaju poteškoće u motoričkom razvoju/izvođenju ili koordinaciji.</p> <p>Stručni radnici - predavači mogu učestvovati i u rehabilitaciji odraslih, specijalizovani za razvoj motoričkih sposobnosti kod onih koji imaju neurodegenerativne bolesti kao što su Parkinsonova bolest ili multipla skleroza, ili stanja nakon moždanog udara, ili povrede lobanje/mozga. Vođeno obrazovanje kroz svoj holistički pristup podržava svoje učesnike da razviju što samostalniji život tako što dolaze ili uče da žive sa svojim poteškoćama.</p>
<p>EKONOMSKA AKTIVNOST</p>	<p>Predviđene aktivnosti su vođene edukacije i slobodne aktivnosti sa roditeljima.</p>
<p>FINANSIJSKA PODRŠKA</p>	<p>Glavni izvor finansiranja su javne subvencije.</p>

6.2 RADNA INTEGRACIJA

6.2.1. Action Philippe Streit - Francuska

Action Philippe Streit (Udruženje) VIPP & Philippe (Pojednostavljeno akcionarsko društvo)	Radna integracija Dnevni boravak/dnevne aktivnosti Življenje/stanovanje
CILJNA GRUPA	<p>Action Philippe Streit ima za cilj da ponudi kompletan ekosistem i na taj način podrži kompanije pružanjem:</p> <ul style="list-style-type: none">- Usluge prevoza, ugostiteljstva i smještaja- Prilagođenog i privilegovanog radnog okruženja- Pristupa nezi, sportu i rehabilitaciji- Pristupa kulturi <p>Ovaj ekosistem je usmeren na svaku strukturu koja je aktivna u oblasti invalidnosti, čime se na konkretan način promoviše uključivanje osoba sa invaliditetom u svet rada.</p> <p>Usluge se pružaju osobama sa fizičkim, mentalnim i senzornim invaliditetom.</p> <p>Pridružiti se ekosistemu znači biti deo prave zajednice koja deli iste vrednosti, koja je orjentisana na ljude i uverena da osobe sa invaliditetom imaju svoje mesto u svetu rada i da tako mogu biti poreski obveznici.</p> <p>Smešten u Doubsu, upravo u Anteuil-u je nastao Action Philippe Streit, i to nije slučajno. Upravo u ovom selu prožetom istorijom udruženje crpi svoj DNK i svoju snagu.</p>
SOCIJALNA MISIJA	<p>Kroz stvaranje kompanije VIPP & Philippe, postoji želja da se ponudi:</p> <ul style="list-style-type: none">- Zapošljavanje osoba sa invaliditetom i dokaz da im je mesto u svetu rada- Regrutovanje i razmatranje sposobnosti koje prevazilaze diplome i veštine kako bi svaka motivisana osoba mogla da se pridruži timovima i da bude obučena- Integracija i obuka kako bi poverenje, u kompaniju, ali i pre svega u sebe, omogućilo zaposlenima da napreduju- Podrška na radnom mestu, kako bi se obezbedilo da bude prilagođeno fizičkim potrebama svakog pojedinca, ali i generalno dobrobiti zaposlenih. <p>Sve ovo je moguće zahvaljujući integraciji u ekosistem Action Philippe Streit: udruženje obezbeđuje prilagođenu infrastrukturu kao i niz usluga kao što su pomoć u pronalaženju adaptiranog smještaja, objekti za dom/rad i prisustvo zdravstvenih radnika koji rade na licu mesta.</p>
SOCIJALNI RAD	<p>Udruženje ACTION PHILIPPE STREIT sprovodi projekat globalnog razvoja ekosistema koji je tekao ovako:</p> <ul style="list-style-type: none">- Zgrada prve kompanije VIPP&Philippe koja je zapošljavala osobe sa invaliditetom- Projektovanje i otvaranje mikro obdaništa „La compagnie d’Arthur” 2021. godine za decu sa i bez smetnji u razvoju- Konačno stvaranje Centra sportske medicine do kraja 2022. godine

	<ul style="list-style-type: none"> - Izgradnja višenamenske ugostiteljsko-predstavničke sale za 2023. godinu - Instaliranje novih kompanija koje nude posao osobama sa invaliditetom, kao što su „KLIFF“, adaptirana firma za privremeni rad Randstada, „PASS'PHIL“, organizacija za obuku za drugačije učenje koja će se fokusirati na zanat luksuza i kožne galanterije (postavljanje projekta u toku koji će početi 2023. godine) i „LISS“, EA (prilagođena kompanija) koja će svojim zaposlenima nuditi ručne aktivnosti. <p>Očekuje se 100 dodatnih pozicija do 2024. godine kao deo ovog razvoja.</p>
EKONOMSKA AKTIVNOST	Udruženje izdvaja značajna sredstva za ove akcije - 2.020.000 evra u 2020. godini, 650.000 evra u 2021. godini, 2.600.000 evra u 2022. godini i 1.800.000 evra za 2023. godinu.
FINANSIJSKA PODRŠKA	<p>Angažovana sredstva su privatna sredstva koja dolaze od g. Bernard STREIT (osnivač udruženja), od lokalnih i nacionalnih kompanija, a sada i iz crowdfunding-a.</p> <p>Poziv za donacije od kompanija i pojedinaca se upućuje, posebno preko web-stranice www.actionphilippestreit.com, a udruženje ima mogućnost da koristi poreske olakšice.</p> <p>Najveće stavke rashoda neophodne za delatnost su ulaganja u adaptiranu infrastrukturu, opremu.</p>

6.2.2 Atelier Jean Del'cours or Village N°1 Entreprises - Belgija

Village N°1 Preduzeća (ASBL - SFS)	Radna integracija
CILJNA GRUPA	<p>Imamo 600 zaposlenih</p> <ul style="list-style-type: none"> - 60% su osobe sa invaliditetom (fizički, kognitivni, blagi psihički) - 22% su ljudi isključeni iz tradicionalnog radnog kruga - 18% su osobe koje nisu deo ove dve grupe
SOCIJALNA MISIJA	Kao radno mesto, svojim radnicima pružamo kvalitetne mogućnosti za karijeru, u okruženju prilagođenom njihovim potrebama, sa ciljem ličnog razvoja kroz rad.
SOCIJALNI RAD	<p>Uz pomoć naše službe socijalne pomoći – osoblje od 5 ljudi (socijalni radnici i radni terapeut): administrativna pomoć, stambena pomoć, posredovanje u dugovima, prilagođavanje radnih mesta, upravljanje konfliktima, rad na izostancima, ponašanje na poslu...</p> <p>Ciljevi su povećanje vedrine na poslu i obezbeđenje prilagođenih radnih mesta i uslova: prilagođene stolice i alati, IT materijali prilagođeni slepim radnicima, kretanje u fabrici bezbedna za gluve radnike (ogledala, svetla...)</p> <p>Usluga podržava radnike tokom njihove karijere. Radnici mogu da promene svoje funkcije ili odeljenje aktivnosti, prateći evoluciju svojih kapaciteta, ambicija ili ograničenja u vremenu.</p> <p>Godišnji plan obuke o različitim temama kao što su svakodnevni životni trening, obuka tehničkih veština, obuka na terenu, obuka o bezbednosti i ljudsko ponašanje i odnosi.</p>

Zbog svojih specifičnosti i vrednosti, Village n°1 Entreprises je deo socijalne ekonomije i podstiče odgovorno društveno ponašanje:
 -Odgovarajući na potrebe stanovništva (zaposlenih i kupaca)
 -Davanjem prioriteta socijalnoj dimenziji u upravljanju kompanijom.

Čovek je stavljen u centar projekta i ekonomske aktivnosti.
 Oni čvrsto promovišu jednakost šansi i nediskriminaciju, obuku i podršku ličnom razvoju i pažnju na dobrobit svih.

**EKONOMSKA
 AKTIVNOST**

To je grupa preduzeća koja svoje usluge prodaje drugim preduzećima ili organizacijama.
 - Ambalaža/industrijske delatnosti: pakovanje, etiketiranje i kopakovanje, plastično umotavanje i zaptivanje, montaža i punjenje displeja, montaža i punjenje poklon kutija, elektrotehnička montaža i pakovanje hrane (1000 m² rashladni prostor)
 - Digitalizacija podataka: skeniranje svih veličina dokumenata (uključujući A0++ planove), kodiranje podataka iz svih vrsta dokumenata (matični registri, medicinski kartoni...), indeksiranje dokumenata i/ili prepoznavanje polja za indeksiranje i slanje/poštanska obrada
 - Call-centar: dolazni/odlazni pozivi, upravljanje kalendarom i poslovne akcije ili upiti
 - Baštovanstvo: sve baštenske usluge (kreiranje/održavanje) za B2C, B2B i javne ugovore
 - Čišćenje: dnevno i periodično čišćenje (kancelarije, prodavnice, izložbeni saloni, fabrike, škole, kolektivi...), poliranje podova i prozora
 - Peglanje i održavanje: usluga peglanja koja se nudi zaposlenima u saradnji sa drugim kompanijama: veš koji se sakuplja u kompanijama i vraća nakon peglanja.

**FINANSIJSKA
 PODRŠKA**

Deo javnog finansiranja je veza sa radnicima:
 Veći deo je deo subvencija vezanih za stepen invaliditeta (% od plate) preko AVIQ-a, ili za naše integracione kompanije, javna subvencija je vezana za nedostatak obrazovne obuke, ili socijalni nivo jer su uglavnom ljudi daleko od zaposlenja.

6.2.3 CRPG- Portugal

CRPG – Centro de Reabilitação Profissional de Gaia	Radna integracija
CILJNA GRUPA	Ciljna grupa su osobe sa fizičkim, mentalnim, intelektualnim ili senzornim invaliditetom koje nameravaju da pohađaju program rehabilitacije i profesionalne reintegracije.
SOCIJALNA MISIJA	CRPG ima za cilj rehabilitaciju i reintegraciju osoba sa funkcionalnom raznolikošću povezanom sa invaliditetom u aktivnom životu, nudeći integrisani i personalizovani skup usluga u okviru profesionalne rehabilitacije.

	Promoviše profesionalnu, porodičnu i društvenu reintegraciju ljudi sa funkcionalnom raznolikošću koja je rezultat bolesti ili nesreća. Podržava razvoj kvalifikacija i pristup, kao i održavanje i nastavak zapošljavanja.
SOCIJALNI RAD	Svim korisnicima/klijentima se pruža podrška na način orjentisan na osobu, pomažući im da ostvare svoje lične ciljeve u vezi sa kvalifikacijama i/ili zapošljavanjem. Posvećenost organizacije, uz pomoć asistenta za rehabilitaciju i reintegraciju, je da pruži referentne usluge za promovisanje inkluzivnog radnog konteksta, mobilisući doprinos ljudi sa funkcionalnom raznolikošću.
EKONOMSKA AKTIVNOST	Pomoćni proizvodi i forenzička ekspertska procena uticaja nezgoda/bolesti na funkcionisanje.
FINANSIJSKA PODRŠKA	Organizacija se finansira iz javnih nacionalnih finansijskih izvora. Glavni troškovi centra odnose se na socijalnu podršku i plate.

6.2.4 Green Kitchen/WALK - Irska

WALK (Walkinstown Udruženje za osobe sa intelektualnim invaliditetom) (Registrovana dobrotvorna organizacija)	Radna integracija Dnevni boravak/dnevne aktivnosti Življenje/Stanovanje
CILJNA GRUPA	WALK pruža usluge osobama sa intelektualnim invaliditetom, uključujući osobe sa autističnim spektrom. Mnogi korisnici WALK usluge imaju posebno izazovno ponašanje.
SOCIJALNA MISIJA	Misija WALK-a – „Mi smo lideri u pokretu za promene, osnažujući osobe sa invaliditetom da žive samoopredeljeni život u ravnopravnom i inkluzivnom društvu“. Ovo se postiže pružanjem niza usluga: - Zapošljavanje - WALK veruje da svako ko želi da radi, ima posao i karijeru to može, uz odgovarajuću podršku. Oni olakšavaju pojedincima da ispune svoje aspiracije za zapošljavanje i karijeru podržavajući ih da ostvare svoj potencijal, pristupe mogućnostima i izgrade sopstvenu prirodnu podršku. - Obuka - WALK nastoji da pronađe i podrži mogućnosti za ljude da učestvuju u bilo kojoj obuci ili obrazovanju za koje veruju da će im pomoći da ostvare svoje ciljeve u životu. - Život u zajednici - WALK veruje da osobe sa invaliditetom imaju pravo da žive kao članovi koji doprinose svakodnevnom životu svoje zajednice. Oni podržavaju razvoj i održavanje odnosa koji vode ka postizanju i održivosti društveno vrednih uloga i prirodnih mreža podrške.
SOCIJALNI RAD	Korisnicima usluga WALK-a dodeljuje se ključni radnik, u zavisnosti od usluge čiji su deo (tj. stambene, dnevne, službe za zapošljavanje itd.). Oni će imati individualni plan podrške koji se bavi svim aspiracijama pojedinca.

	Osoblje uključuje psihologe, socijalne radnike, vaspitače. Ključnog radnika će podržati pomoćni psiholog da pruži specifičnu kliničku podršku (pod nadzorom konsultantskog psihologa).
EKONOMSKA AKTIVNOST	Green Kitchen kafe restoran i baštenski centar je podružnica kompanije WALK i socijalno je preduzeće. Kafe restoran nudi niz toplih i hladnih napitaka, kolača, grickalica, kao i topli i hladni doručak i ručak. Baštenski centar prodaje biljke, cveće, baštenske proizvode i niz sezonskih poklona.
FINANSIJSKA PODRŠKA	Usluge za osobe sa invaliditetom u Irskoj finansira Izvršna zdravstvena služba koja pokriva većinu troškova povezanih sa pružanjem usluga. Služba za zapošljavanje (Program sposobnosti) dobija državna sredstva (preko Pobala). Socijalno preduzeće dobija sredstva u okviru Programa usluga u zajednici (preko Pobala), koji pokriva troškove osoblja za menadžera i jedan broj „ekvivalenata punog radnog vremena“ operativaca. Referentni godišnji iznos: HSE 7,5 miliona evra Mogućnost 200.000 evra CSP 96.000 evra Najveća stavka troškova organizacije su plate osoblja. Godišnji iznos za troškove osoblja je oko 6,5 miliona evra.

6.2.5 VAI Projekat - Italija

“VAI” (Nezavisni život odraslih) “POLIS” (Projekat za radnu orijentaciju i socijalnu inkluziju)	Radna integracija
CILJNA GRUPA	Pronalaze se kompanije koje nude posao kompatibilan sa stavovima, zahtevima i „strastima“ pojedinačnog korisnika. Istovremeno, kada se proceni lokacija kompanije, razmatra se mogućnost usklađivanja na osnovu ličnih veština i autonomije, tako da projekat ne predstavlja teškoće sa logističke tačke gledišta. Ciljna grupa uključuje osobe sa fizičkim, kognitivnim, psihičkim i mentalnim invaliditetom.
SOCIJALNA MISIJA	Glavne aktivnosti se odnose na integraciju u svet rada, kao što su radna orijentacija, mapiranje mogućih kompanija, podučavanje i praćenje (socijalni radnici, kompanije, korisnici i članovi porodice). Važno je napomenuti da je razvoj osnovnih i relacionih veština jedna od glavnih misija.
SOCIJALNI RAD	Kroz vođenje sastanaka vaspitač obavlja sledeće poslove: - slušanje profesionalnih interesovanja - procena sklonosti i veština, razvijanje individualnog plana.

Nakon toga, vaspitač se stara o izradi analize teritorijalnih resursa i proceni podudarnosti između veština subjekta i „performansa“ koje zahteva data radna situacija.

Uglavnom se nalaze kompanije koje nude posao koji je kompatibilan sa stavovima, zahtevima i "strašću" pojedinačnih korisnika. Istovremeno, kada se proceni lokacija kompanije, razmatra se mogućnost usklađivanja na osnovu ličnih veština i autonomije, tako da projekat ne predstavlja teškoće sa logističke tačke gledišta.

Kada se identifikuje resurs kompanije, aktivira se zapošljavanje. Može imati višestruke svrhe, kao što su posmatranje veština, zapošljivost i više terapeutskih i socijalizacionih svrha.

Individualni plan je dizajniran da postavi ciljeve, različite aktivnosti koje treba postići, vremenski raspored i dnevni broj sati.

Tutor u kompaniji se bira da bi pomogao korisniku koji prati individualni plan i da bi se obavezao na upućivanje korisnika i da bi održao otvoren i stalan dijalog sa edukatorima projekta.

Individualni plan se stalno prati i proverava kako kod socijalnih službi tako i kod tutora u kompaniji.

Celokupna radna iskustva su podržana i osnažena radionicama za socijalizaciju i samosvest o poslu. Grupa korisnika, zajedno sa edukatorima, suočava se sa temama koje se povezuju sa konkursom za posao, kroz razgovore, pripovedanje, igre i simulacije.

**FINANSIJSKA
PODRŠKA**

Finansiranje je 100% javno, kako iz nacionalnih tako i iz evropskih izvora.

6.3 DNEVNI BORAVCI I DRUGE DNEVNE AKTIVNOSTI

6.3.1. County Wexford Community Workshop - Irska

County Wexford Community Workshop (Registrovana dobrotvorna organizacija)	Radna integracija Dnevni boravak/ Dnevne aktivnosti Življenje/stanovanje
CILJNA GRUPA	Organizacija je jedan od najvećih pružalaca usluga na jugoistoku za decu i odrasle sa intelektualnim i mentalnim invaliditetom i njihovim porodicama. Oni pružaju širok spektar podrške za preko 200 ljudi, od ranog detinjstva do starijeg uzrasta.
SOCIJALNA MISIJA	Omogućiti i osnažiti osobe sa invaliditetom da žive život po svom izboru u svom najvećem potencijalu, kroz podršku, obuku i mogućnosti zapošljavanja. Ovo se postiže pružanjem usluga brige u zajednici koje obuhvataju:

	<ul style="list-style-type: none"> - Usluge inkluzije zajednice - Stručno osposobljavanje - Službe za zapošljavanje - Centri za stambene zajednice - Centar namenjen zajednici za predah - Podrška zagovaranju - Briga o deci
SOCIJALNI RAD	Podršku osobama sa intelektualnim invaliditetom pružaju prvenstveno radnici socijalne zaštite, plus specifičnu podršku trenera, psihologije, karijernih savetnika itd. Pojedinci se podržavaju da razviju sopstveni plan usmeren na ličnost, a zatim da ostvare svoje ciljeve.
EKONOMSKA AKTIVNOST	Organizacija vodi niz socijalnih preduzeća: <ul style="list-style-type: none"> - Baštenski Centar - Restoran - Sportski objekat - Usluga dizajna i uramljivanja slika - Pranje automobila Srednji godišnji iznos je 200.000 evra.
FINANSIJSKA PODRŠKA	<p>Pružanje usluga socijalne zaštite za osobe sa invaliditetom finansira Izvršna zdravstvena služba.</p> <p>Stručno osposobljavanje se finansira iz grantova Okružnog odbora za obrazovanje i obuku</p> <p>Program zapošljavanja u zajednici finansira Odeljenje za socijalnu zaštitu</p> <p>Pružanje usluga brige o deci finansira se preko državne agencije Pobal</p> <p>Referentni godišnji iznos:</p> <p>HSE 4,5 miliona evra</p> <p>ETB 230.000 evra</p> <p>CE 345.000 evra</p> <p>Pobal 13.400 evra</p> <p>Najveći trošak organizacije su troškovi osoblja: oko 3,8 miliona evra godišnje.</p>

6.3.2. Dnevni boravak Sv. Sofija - Srbija

Dnevni boravak „Sv. Sofija”	Dnevni boravak/ dnevne aktivnosti
CILJNA GRUPA	Korisnici Dnevnog boravka „Sv. Sofija”, koji se nalazi u Šapcu, su odrasla lica sa mentalnim smetnjama i intelektualnim teškoćama.
SOCIJALNA MISIJA	Cilj usluge je obezbeđivanje i zadovoljavanje osnovnih životnih potreba osoba sa mentalnim i intelektualnim smetnjama, uz uvažavanje i negovanje interesa korisnika i njihovih preostalih kapaciteta. Kroz dnevni boravak osobe sa mentalnim smetnjama i intelektualnim teškoćama u organizovanom okruženju, uz neophodan nadzor, zadovoljavaju razvojne potrebe, stiču i razvijaju životne veštine, ličnu i društvenu odgovornost za razvoj

	<p>samostalnosti, socijalne, sazajne i druge važne funkcije. Usluga ostvaruje pozitivno i konstruktivno iskustvo boravka van porodične kuće. Usluga se realizuje kroz osmišljene programe u planiranim i ograničenim vremenskim periodima. Sticanje novih znanja i veština ostvaruje se kroz strukturisane aktivnosti odabrane u saradnji sa korisnikom i stručnim timom angažovanim da pruži podršku korisniku i njegovoj porodici.</p>
SOCIJALNI RAD	<p>U dnevnom boravku, u direktnom radu sa korisnicima je angažovan multidisciplinarni tim koji čine stručnjaci različitih profila, medicinske sestre, obučene negovateljice i volonteri. Stručni radnik je u svakodnevnoj komunikaciji sa predstavnicima zdravstvenih i socijalnih ustanova i drugih ustanova od značaja za korisnika.</p>
FINANSIJSKA PODRŠKA	<p>Ova služba je licencirana služba socijalne zaštite i u skladu sa Zakonom o socijalnoj zaštiti u Srbiji finansira je Grad Šabac. Godišnji iznos je oko 85.000.000 evra. Glavni trošak je osoblje, oko 55.000.000 evra godišnje.</p>

6.3.3 Espaço T - Portugal

Espaço T - Associação para Apoio à Integração Social e Comunitária	Školska integracija Radna integracija Dnevni boravak/ dnevne aktivnosti
CILJNA GRUPA	<p>Espaço T - razvija rad socijalne inkluzije sa ljudima u situacijama biopsihosocijalne ranjivosti, uključujući decu, adolescente, odrasle i starije osobe. Ciljna grupa uključuje osobe sa fizičkim, mentalnim, intelektualnim i senzornim invaliditetom, decu i adolescente, odrasle i starije osobe, zajednicu uopšte, imigrante i izbeglice.</p>
SOCIJALNA MISIJA	<p>Društvena misija je da promoviše društvenu, kulturnu i profesionalnu integraciju, kroz razvoj umetničkih aktivnosti, lični i društveni razvoj, kao i aktivnosti podrške obuci i razvoj projekata zajednice. Espaço T pruža radionice za umetnički i lični razvoj, obuku, podršku pri zapošljavanju i socijalne usluge.</p>
SOCIJALNI RAD	<p>U cilju razvoja umetničkih, kulturnih, psihosocijalnih i formativnih aktivnosti, radionice uključuju heterogenu grupu, u perspektivi potpune inkluzije. Uzimajući u obzir dve oblasti intervencije (individualne i društvene), Espaço T organizuje aktivnosti u različitim prostorima, obraćajući pažnju na dinamiku svakog od njih, i postoji kontinuirana veza između svih njih. Osoblje čine socijalni radnici, nastavnici, umetnici, psiholozi, edukatori, instruktori socijalnog obrazovanja i PR – menadžeri za odnose sa javnošću.</p>
EKONOMSKA AKTIVNOST	<p>Espaço T vodi projekte održivosti i finansijskog osnaživanja: „Mercado do Vilar“ i „Loja da Felicidade“.</p>

	Kada god je to moguće, korisnici proizvode neke umetničke proizvode napravljene u radionicama kako bi povećali sopstveni prihod. Godišnji iznos je oko 15.000 evra.
FINANSIJSKA PODRŠKA	Espaco T ima koristi od javnog finansiranja: finansijski doprinos države, subvencije socijalnog osiguranja i evropskih fondova putem projektnih aplikacija. Godišnji budžet je oko 300.000 evra. Za pokrivanje troškova vezanih za ljudske resurse potrebno je oko 150.000 evra.

6.4 ŽIVLJENJE - STANOVANJE

6.4.1 Stanovanje uz podršku Sv. Jovan- Srbija

Stanovanje uz podršku „Sv. Jovan”	Življenje/stanovanje
CILJNA GRUPA	Korisnici usluge stanovanja uz podršku su odrasle osobe sa mentalnim smetnjama i intelektualnim teškoćama. U stanu su dva korisnika. Ovaj objekat se nalazi u Bogatiću.
SOCIJALNA MISIJA	Usluga stanovanje uz podršku za osobe sa mentalnim smetnjama i intelektualnim teškoćama obezbeđuje bezbedno okruženje i prati njihovu bezbednost, pruža pomoć i podršku u zadovoljavanju svakodnevnih životnih potreba i obezbeđuje okruženje u kojem se odvijaju raznovrsni društveni, obrazovni, zdravstveni, kulturni, zabavni, sportski i rekreativne usluge su u skladu sa identifikovanim potrebama korisnika. Bolji kvalitet života omogućavaju individualno prilagođeni sadržaji, slobodno izražavanje ličnih preferencija, a sve u cilju unapređenja lične samostalnosti osoba sa mentalnim i intelektualnim smetnjama, što im omogućava kvalitetniji samostalan život u zajednici. Usluga potpomognutog stanovanja se realizuje kroz osmišljene programe i aktivnosti, u planiranim i ograničenim vremenskim periodima.
SOCIJALNI RAD	Stručni radnik i saradnik su angažovani u neposrednom radu sa korisnicima usluge stanovanja uz podršku. Stručni radnik je u svakodnevnoj komunikaciji sa predstavnicima zdravstvenih i socijalnih ustanova i drugih ustanova od značaja za korisnika.
FINANSIJSKA PODRŠKA	Ova služba je licencirana služba socijalne zaštite i po Zakonu o socijalnoj zaštiti u Srbiji finansira je Opština Bogatić. Godišnji iznos je oko 9.200 evra. Glavne stavke neophodnih rashoda su hrana i smeštaj za korisnike.

6.4.2 “Dopo di noi” (Posle nas) - Italija

“P.A.S.S.I. DOPO DI NOI”	Življenje/stanovanje
CILJNA GRUPA	Osobe sa invaliditetom koje mogu pristupiti usluzi su u starosnoj grupi od 18 do 50 godina. Invaliditet je veoma raznolik i uključuje i mentalne i fizičke smetnje ili oboje.

„DOPO DI NOI“ radi sa lakšim, srednje blagim i teškim invaliditetom. Grupe za svako iskustvo autonomije življenja su sastavljene od 4/5 ljudi, na osnovu njihovih karakteristika i potencijala. Zajedno dele iskustvo van porodice, svaki dan držeći svoje lične obaveze.

SOCIJALNA MISIJA

Aktivnosti imaju opšti cilj da unaprede i eksperimentišu na individualnom nivou stavove i veštine svake osobe sa invaliditetom sa kojom rade. Posebno rade na razvoju i unapređenju relacionih veština i na individualnom jačanju svakodnevnih aktivnosti. Zahvaljujući kontekstu oslobođenom porodične dinamike, većina njih, u ravnopravnom odnosu, u stanju je da se izrazi i nosi sa novim putevima autonomije.

Na transverzalniji način, osoblje radi kako bi iskustvo postalo poznato u društvenom kontekstu u kojem se nalazi, i zato podstiču interakcijske aktivnosti ne samo u stambenom kontekstu već i u eksternom okruženju.

Osobe sa invaliditetom doživljavaju život u kraju gde žive i gde su poznati; ovo im pomaže i daje im veće samopouzdanje da dožive svoj lični rast.

Stanovi se nalaze na strateškim pozicijama kako bi se olakšala dostupnost osnovnih potrepština i drugo. Ovo promoviše autonomiju kretanja osoba sa invaliditetom koje imaju mogućnost da sami sebi pomognu i omogućava im da iskuse zadovoljstvo i osnaživanje da samostalno obavljaju neke zadatke korisne za grupu u zajedničkom stanovanju: korisnici mogu da idu u kupovinu, u bar i na lokalnu pijacu, drugim rečima, mogu da žive život u sopstvenom kraju.

SOCIJALNI RAD

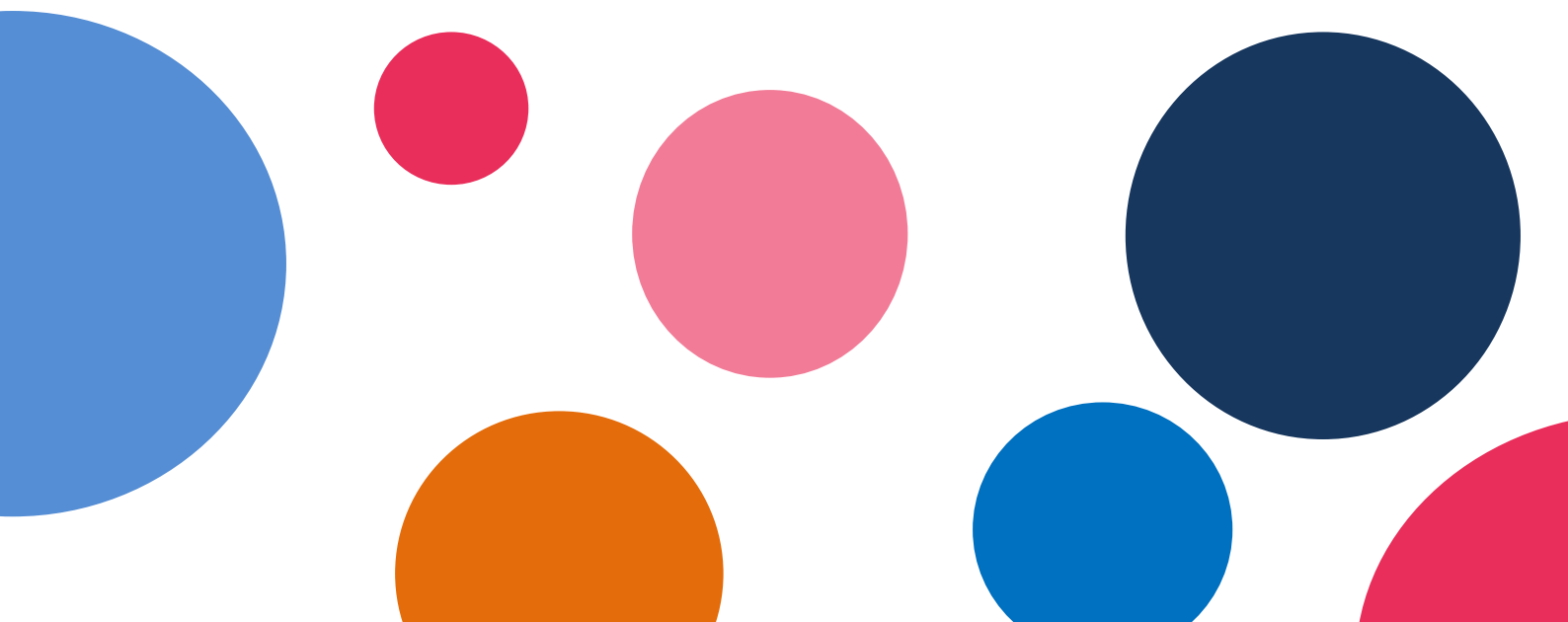
Radna grupa je multidisciplinarna i sastavljena je od različitih profesionalaca koji zadovoljavaju raznovrsnost intervencija merenih i proučavanih na potrebe svake osobe sa invaliditetom. Dakle, OSS – registrovane medicinske sestre (RN) – osoblje prisustvuje i prati aspekt nege i higijene osobe sa invaliditetom, stimulišući autonomiju i pružajući podršku kada je to potrebno. Obrazovno osoblje je odgovorno za posmatranje i upravljanje svim aspektima koji se odnose na lični razvoj i rast; realizovati obrazovne projekte koji imaju za cilj da unaprede ličnu autonomiju, pomažući razvoj individualnih potencijala i povećanje društvenih i ekoloških odnosa. Radnom grupom koordinira odgovorna osoba koja vodi računa o upravljanju različitim profesionalnim veštinama na osnovu stvarnih potreba.

FINANSIJSKA PODRŠKA

Aktivnosti se finansiraju sa 86% javnim finansiranjem, a 14% privatnim finansiranjem.

6.4.3 Merek - Mađarska

MEREK (Mozgássérült Emberek Rehabilitációs Központja)	Radna integracija Dnevni boravak/dnevne aktivnosti Življenje/stanovanje
CILJNA GRUPA	Ciljna grupa su osobe starosti od 14 do 65 godina sa rođenim ili stečenim smetnjama u kretanju kojima je potreban razvoj i pomoć u bilo kojoj oblasti života.
SOCIJALNA MISIJA	MEREK ima za cilj postizanje što većeg stepena socijalne integracije, zapošljavanja, stanovanja, samostalnog života, zahvaljujući individualnim i grupnim sesijama u okviru individualizovanih razvojnih programa. U MEREK-u su važni pravi nivo komunikacije, donošenja odluka, planiranja, rešavanja problema i alata za što samostalnije obavljanje zadataka neophodnih za svakodnevni život.
SOCIJALNI RAD	Ciljevi rehabilitacije su formulisani kratkoročno i dugoročno, raščlanjeni na zadatke, razvijeni u okviru individualnog razvoja, s obzirom na dijagnozu, porodične odnose, motivaciju pojedinca i stanje kretanja. Osoblje čine vaspitači, psiholog, rehabilitacioni terapeut, medicinske sestre, socijalni radnici i menadžersko osoblje.
FINANSIJSKA PODRŠKA	Institucija dobija osnovna državna sredstva. Ovo i naknada za refundaciju koju plaćaju korisnici obezbeđuju najveći deo prihoda. Razvojno zapošljavanje u instituciji je posebna oblast koju finansira država, a osnovana je državnom pomoći od 31,5 miliona mađarskih forinti. 1 milion forinti godišnje dolazi od prodaje proizvoda napravljenih u razvojnom zapošljavanju Glavne stavke rashoda su plate i dnevnice i njihovi doprinosi (oko 30 miliona forinti), voda i kanalizacija, struja, gas, hrana, alati potrebni za negu: gumene rukavice, sredstva za čišćenje, održavanje imovine. Za nabavku repromaterijala, radne odeće i sl. potrebno je oko 1,5 miliona forinti.



7. Ključne poruke i saveti partnera Erasmus+ projekta „FULL LIFE“ (2019-1-IT02-KA204-062207)

Sledeće organizacije, članice konzorcijuma Erasmus+ projekta „FULL LIFE“:

- ANARP - ASSOCIACAO NOVA AURORA NA REABILITAE REINTEGRACAO PSICOSSOCIAL, Portugal
- ARCA Cooperativa Sociale, Italija
- CARITAS ŠABAC, Srbija
- IDEIS - Institut de l'entreprise et de l'innovation sociale, Francuska
- GALILEO PROGETTI Nonprofit KFT, Mađarska
- RES - Réseau d'Entreprises Sociales, Belgija
- SOCENT Company Limited by Guarantee, Irska

u skladu sa ciljevima Strategije za prava osoba sa invaliditetom 2021-2030, koju je Evropska komisija usvojila u martu 2021, i prethodne Evropske strategije za invalidnost 2010-2020, koja je utrla put ka Evropi bez prepreka

pozivaju

- Evropsku komisiju
- Evropski parlament
- Savet Evropske unije
- Ministarstva za obrazovanje, rad, socijalna pitanja i omladinu EU zemalja
- Lokalne donosiocice odluka

da razmotre

sledeće ključne poruke i predloge koje treba uzeti u obzir u budućim akcijama i strategijama, kako bi se bolje odgovorilo na potrebe osoba sa invaliditetom u Evropi, kako bi im se obezbedilo da uživaju svoja ljudska prava, da imaju jednake mogućnosti, jednak pristup učešću u društvu i privredi, da mogu da odlučuju gde, kako i sa kim žive, da se slobodno kreću u EU bez obzira na njihove potrebe za podrškom i da više ne doživljavaju diskriminaciju, i da osnaže osobe sa invaliditetom kako bi mogli da uživaju svoja prava i da u potpunosti učestvuju u društvu i ekonomiji.

Gorenavedene organizacije, članice Konzorcijuma FULL LIFE Erasmus+ projekta, razmatrajući i uzimajući u obzir sledeće:

* Unija ravnopravnosti – Strategija za prava osoba sa invaliditetom 2021-2030, oko 87 miliona osoba ima neki oblik invaliditeta u EU, i dalje se suočavaju sa značajnim preprekama u pristupu zdravstvenoj zaštiti, obrazovanju, zapošljavanju, rekreativnim aktivnostima, kao i u učešću u političkom životu.

* Unija ravnopravnosti – Strategija za prava osoba sa invaliditetom 2021-2030 ima za cilj da promoviše prava osoba sa invaliditetom na globalnom nivou i da napreduje ka tome da se svim osobama sa invaliditetom u Evropi obezbedi pristupačnost, pristojan kvalitet

života i samostalni život, socijalnu zaštitu i nediskriminaciju na radu, jednako učešće i jednake mogućnosti i pristup pravdi, obrazovanju, kulturi, sportu i turizmu, ali i jednak pristup svim zdravstvenim uslugama.

- * Članovi Povelje o osnovnim pravima EU (Povelja):
 - Član 1 – „Ljudsko dostojanstvo je neprikosnovo. Mora se poštovati i štiti”.
 - Član 26 – „EU priznaje i poštuje pravo osoba sa invaliditetom da imaju koristi od mera osmišljenih da obezbede njihovu nezavisnost, socijalnu i profesionalnu integraciju i učešće u životu zajednice“.
 - Član 21. koji zabranjuje svaku diskriminaciju po osnovu invaliditeta.
- * Ugovor o funkcionisanju EU (TFEU) zahteva od Unije da se bori protiv diskriminacije na osnovu invaliditeta prilikom definisanja i sprovođenja svojih politika i aktivnosti (član 10) i daje joj ovlašćenje da usvoji zakone za rešavanje takve diskriminacije (član 19).

- * Konvencija Ujedinjenih nacija o pravima osoba sa invaliditetom (Konvencija UN) zahteva od država članica da štite i čuvaju sva ljudska prava i osnovne slobode osoba sa invaliditetom.

- * Konvencija UN o pravima osoba sa invaliditetom (UNCRPD), čiji je EU potpisnica, potvrđuje da osobe sa invaliditetom imaju pravo da žive nezavisno u svojim zajednicama, da donose sopstvene izbore i da igraju aktivnu ulogu u društvu. Svaka osoba zaslužuje dovoljne standarde zaštite građanskih, kulturnih, ekonomskih, političkih i socijalnih prava, uključujući osobe sa invaliditetom, na osnovu inkluzije, jednakosti i nediskriminacije.

- * Evropska strategija Evropske komisije o invalidnosti 2010-2020. se nadograđuje na UNCRPD, Evropsku povelju o osnovnim pravima i Lisabonski ugovor i čini deo strategije Evropa 2020.

Snažno predlažu sledeće ključne poruke i savete koje treba uzeti u obzir u kreiranju budućih strategija i politika za uključivanje, prava i dostojanstvo osoba sa invaliditetom:

RADNO UKLJUČIVANJE

- olakšati kompanijama koje zapošljavaju osobe sa invaliditetom, na primer stvaranjem brenda „inkluzivne kompanije“ / sertifikacije na nivou EU
- garantovati neophodnu finansijsku podršku kompanijama koje angažuju osobe sa invaliditetom, posebno mentalnim, intelektualnim i psihičkim, kako bi se obezbedila adekvatna pratnja i obuka, ne samo u prvom periodu zapošljavanja
- u strategijama i planovima za uključivanje u posao, uzeti u obzir i relacije (inkluzija) i radne (pozicija i zadaci) aspekte
- omogućiti obuku i kurseve usavršavanja za generalne direktore, menadžere i osoblje za ljudske resurse, profitabilnih kompanija, kako bi mogli da gledaju na inkluziju osoba sa invaliditetom bez predubeđenja i straha
- primenjivati nacionalni ugovor različitih oblasti rada i u programima zapošljavanja osoba sa invaliditetom

OBRAZOVANJE I OBUKA

- *garantovati inkluzivno pohađanje škole za osobe sa invaliditetom do 18 godina sa adekvatnim prostorom, alatima i posebno obučeni osobljem*
- *podsticati punu integraciju u školu, a ne u specijalne škole, obezbeđivanjem dovoljnih resursa za pomoćne nastavnike*
- *uvesti seksualno i ljubavno vaspitanje za adolescente, uključujući adolescente sa invaliditetom*

STANOVANJE

- *otpočeti put autonomije veoma rano, pre nego što mladi budu „previše strukturisani“ u okviru porodice porekla*
- *garantovati poštovanje i podršku naklonosti, seksualnosti i života kao para*
- *drastično povećati ekonomske resurse na raspolaganju javnim i privatnim organima za deinstitutionalizaciju, povećati ponudu stanovanja u malim sredinama i samostalan život*
- *ojačati teritorijalnu difuziju struktura podrške, garantujući osobama sa invaliditetom da borave u njihovom referentnom području, u blizini svojih najmilijih*

SOCIJALNO UKLJUČIVANJE

- *senzibilisati organizatore događaja (javnih i privatnih, posebno kada se finansiraju iz javnih sredstava) za uključivanje osoba sa invaliditetom u kulturne i društvene događaje na lokalnom nivou*
- *ojačati vezu između dobrovoljnih organizacija i udruženja koja se bave osobama sa invaliditetom i lokalnih organa odlučivanja, kreirajući periodične tabele saradnje, kako bi se osiguralo da osobe sa invaliditetom budu zastupljene u fazi lokalnog odlučivanja.*
Planiranje događaja
- *finansijski podržati lokalne organizacije u ruralnim i perifernim područjima, da garantuju pristup svim građanima sa invaliditetom, a ne samo onima koji žive u urbanim sredinama*
- *planirati i podržati strategije inkluzije odraslih osoba sa invaliditetom i starijih građana, posebno sa intelektualnim, mentalnim i psihičkim invaliditetom, na lokalnom području*
- *obezbediti pružanje i održivost usluga socijalne zaštite i stabilno finansiranje*

1 Rezolucija je razvijena tokom Erasmus+ projekta „FULL LIFE“ (2019-1-IT02-KA204-062207) tokom 7 kratkih obuka u zemljama partnerima projekta, između 2019. i 2022. godine.

2 Učesnici su profesionalci iz oblasti obrazovanja i upravljanja objektima i uslugama za osobe sa invaliditetom.

3 Zastupljene zemlje su: Belgija, Francuska, Mađarska, Italija, Irska, Portugal i Srbija.

4 Rezoluciju su usvojili svi partneri u julu 2022. godine.

8. Autori

Artus Carine, Belgija

Caselli Stefania, Italija

Cheloni Chiara, Italija

Dewandeler Etienne, Belgija

Fanucchi Antonella, Italija

Franck Galadriel, Belgija

Gaio Valentina, Italija

Koja Mimoza, Italija

Kolumbán Erika, Mađarska

Lozanović Snežana, Srbija

Lukić Ivana, Srbija

Marie-Pierre Granjon, Francuska

Marra Daniela, Italija

Mélina Delhotal, Francuska

Nikolić Miroljub, Srbija

Pereira Luísa, Portugal

Piovano Claudia, Mađarska

Prodanić Dragana, Srbija

Silva Liliana, Portugal

Simon Margit, Italija

Son Nadia, Belgija

Voto Vincenza, Italija

Walker Duncan, Irska